

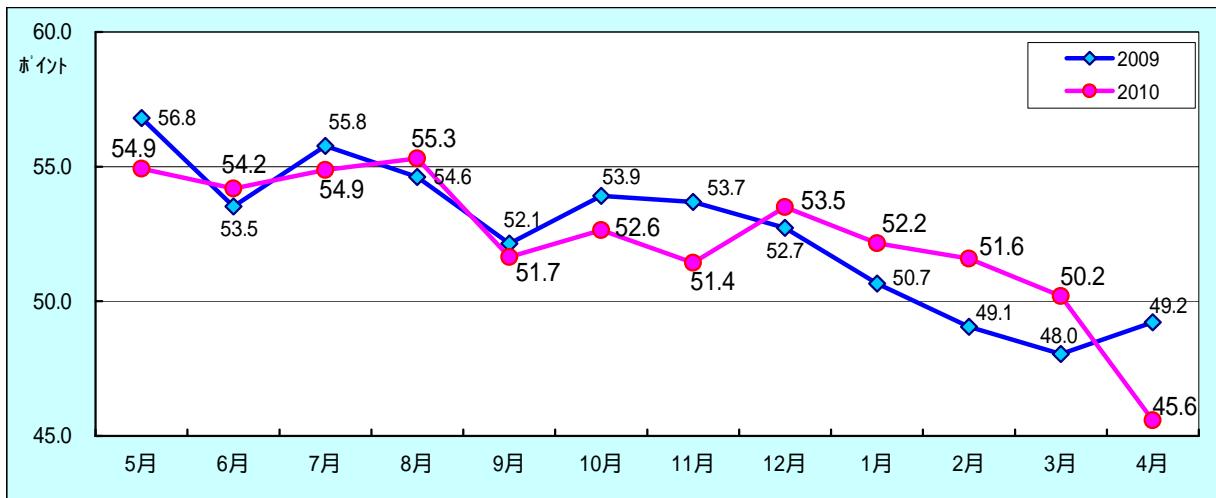
東日本大震災により被害を受けられた皆様に、心よりお見舞い申し上げます。
一日も早い復旧と、皆様のご健康を心からお祈り申し上げます。

岡山生活者意識調査

4月の岡山県民の消費意向得点は45.6ポイント

東日本大震災は岡山の生活者心理にも影響。
「景気悪くなる」85.8%。

消費意向得点は、調査対象者に次月の消費意向を最大100満点で表してもらったものです。



次月の消費意向得点は前月から4.6ポイント減少、前年同月比3.6ポイント減少の45.6ポイントとなりました。これまでにない大きな落ち込みで、前月見られた景況感の悪化は、さらに東日本大震災を受けて岡山の生活者心理に大きな影響を与えています。

暮らし向き予測を見ると、「今後の景気」は「悪くなる」「やや悪くなる」と回答した人が合わせて85.8%にまで急増し、景況感は調査開始以来最悪となっています。また、「物価について」も上がってきていると回答する人がこの3ヶ月間で加速度的に急増しています。「今後の世帯収入」の見通しは、この1年間はまずまず安定して推移していましたが、今回大きく減少し、収入への不安が高まりました。「消費(家計)支出の引き締め」についても同様で、2ヶ月連続して減少し、過去最低水準だった2009年11月～2010年2月期の水準に近付つつあります。復興増税案も聞かれ、生活防衛意識も働いていると考えられます。一方で、「今後の雇用」の見通しは、前月より減少したものの前年同月を2ヶ月連続上回る結果となりました。組織変更や人事異動など、季節的な心理不安は拭えませんが、雇用調整などへの不安は薄れていると考えられます。内閣府発表の3月の消費動向調査は、基調判断を「ほぼ横ばい」から「弱い動きがみられる」へと下方修正しました。

暮らしシーン別の注力度をみると、10項目中6項目(「家族との生活」「人づきあい」「趣味・遊び」「余暇・レジャー」「食費・外食」「大きな値の張る耐久消費財」)が過去最低値となっています。また、「学び・教養」が今期初めて前年同月を下回る結果となりました。家電エコポイントの終了や震災による車の供給停止、被災地に共感する岡山県民の心情などが強く表れているのではないのでしょうか。

暮らし全般については、「住んでいる地域」への満足度が過去最高値を示しました。改めて、岡山県は豊かで穏やかな自然環境であることを感じざるを得なかったと考えられます。

生活者の消費スタイルは経済発展の構造変化にともなって変質してきました。大量消費社会は終了したとはいえ、依然として消費し続けなければならない経済構造、原発事故等、この震災で生活者は多くのことを考え続けています。そして考え抜いたのちには、各個人、各分野、各地域の中から、新しい産業や新しい消費文化、新しい生活基準が創造されてくるに違いありません。

1. 消費意向得点の推移

次月のあなたの消費意欲は何点ぐらいになりそうですか？

調査時期	男性		女性		20代		30代		40代		50代以上	
		前年 同月差		前年 同月差		前年 同月差		前年 同月差		前年 同月差		前年 同月差
2009年4月	57.0	-	56.6	-	57.2	-	56.8	-	53.7	-	59.3	-
5月	52.7	-	54.3	-	60.7	-	52.4	-	48.6	-	52.6	-
6月	55.3	-	56.2	-	60.8	-	53.2	-	51.1	-	58.0	-
7月	52.5	-	56.7	-	58.8	-	52.9	-	51.6	-	55.0	-
8月	51.3	-	53.0	-	56.8	-	51.7	-	46.3	-	53.6	-
9月	53.7	-	54.1	-	55.7	-	56.5	-	49.7	-	54.0	-
10月	54.7	-	52.7	-	56.7	-	52.6	-	50.9	-	54.5	-
11月	52.9	-	52.5	-	58.7	-	53.3	-	46.0	-	52.3	-
12月	51.5	-	49.9	-	53.8	-	53.2	-	44.3	-	51.0	-
2010年1月	49.5	-	48.7	-	53.8	-	47.5	-	44.3	-	50.3	-
2月	47.2	-	48.9	-	50.4	-	47.7	-	43.2	-	50.4	-
3月	48.4	-	50.0	-	51.8	-	49.9	-	45.6	-	49.6	-
4月	52.5	4.5	57.4	0.8	53.3	3.9	57.7	0.9	55.0	1.2	53.7	5.7
5月	50.8	2.0	57.9	3.6	52.8	7.9	56.5	4.2	50.9	2.3	56.6	4.0
6月	53.3	2.1	56.8	0.5	52.5	8.3	58.4	5.2	52.8	1.8	55.8	2.2
7月	52.6	0.0	58.2	1.5	55.8	3.0	59.2	6.3	53.7	2.1	52.8	2.3
8月	49.3	2.0	54.1	1.1	51.0	5.8	52.8	1.1	50.3	4.1	52.4	1.3
9月	51.0	2.7	54.3	0.2	52.3	3.4	54.4	2.1	51.0	1.3	52.8	1.1
10月	48.5	6.2	54.4	1.7	49.3	7.4	53.2	0.5	53.1	2.2	50.1	4.4
11月	51.6	1.3	55.5	3.0	53.4	5.3	53.2	0.2	54.9	8.9	52.7	0.4
12月	49.2	2.3	55.2	5.4	52.3	1.5	55.0	1.8	49.1	4.8	52.2	1.3
2011年1月	47.9	1.5	55.3	6.6	49.0	4.9	50.7	3.2	53.5	9.2	53.4	3.2
2月	46.9	0.3	53.5	4.6	53.2	2.8	47.3	0.4	51.6	8.3	48.8	1.7
3月	42.3	6.1	48.9	1.1	46.5	5.3	46.5	3.4	42.7	2.9	46.7	2.9

2. 暮らしシーン別の注力度

次月、どのくらい力を入れていきたい(時間やお金や手間などをかけたい)ですか？

調査時期	家族との生活		食費・外食		人づきあい		仕事		趣味・遊び	
		前年 同月差		前年 同月差		前年 同月差		前年 同月差		前年 同月差
2009年4月	79.4	-	48.6	-	62.6	-	76.4	-	63.2	-
5月	75.9	-	44.9	-	58.1	-	73.8	-	63.2	-
6月	78.2	-	47.7	-	59.5	-	70.9	-	62.7	-
7月	73.6	-	45.8	-	58.6	-	72.9	-	60.9	-
8月	73.1	-	41.7	-	55.6	-	70.4	-	59.5	-
9月	74.7	-	45.3	-	56.2	-	72.0	-	58.5	-
10月	74.7	-	42.4	-	55.7	-	70.0	-	57.9	-
11月	73.8	-	45.6	-	53.9	-	71.1	-	55.9	-
12月	72.1	-	43.3	-	56.0	-	74.1	-	55.3	-
2010年1月	72.7	-	41.4	-	54.1	-	72.9	-	52.0	-
2月	71.2	-	42.2	-	55.6	-	70.3	-	53.7	-
3月	71.2	-	42.3	-	54.0	-	71.8	-	53.4	-
4月	77.2	2.2	45.3	3.3	60.7	1.9	74.1	2.3	63.5	0.4
5月	76.3	0.4	44.5	0.4	58.3	0.2	74.4	0.6	60.4	2.8
6月	75.5	2.7	45.2	2.5	55.9	3.6	71.9	1.0	59.6	3.1
7月	74.9	1.4	43.3	2.5	54.6	4.0	72.5	0.3	59.5	1.5
8月	71.4	1.8	42.0	0.4	54.0	1.6	72.4	2.0	53.4	6.2
9月	73.3	1.4	43.3	2.0	55.3	0.9	72.3	0.3	55.7	2.8
10月	72.8	1.9	43.5	1.1	52.6	3.1	71.8	1.7	55.4	2.5
11月	72.8	1.0	44.3	1.2	55.3	1.4	70.3	0.8	55.3	0.6
12月	72.2	0.1	42.3	1.0	54.9	1.1	73.0	1.1	53.3	2.1
2011年1月	73.4	0.7	42.7	1.3	54.6	0.5	71.7	1.1	54.2	2.1
2月	72.4	1.2	41.0	1.2	55.1	0.5	73.0	2.7	52.4	1.3
3月	71.1	0.1	40.2	2.1	52.4	1.6	71.8	0.1	50.2	3.2
調査時期	余暇・レジャー		学び・教養		健康管理		大きな値の張る耐久消費財		貯蓄	
		前年 同月差		前年 同月差		前年 同月差		前年 同月差		前年 同月差
2009年4月	59.0	-	64.5	-	85.8	-	40.5	-	77.6	-
5月	59.1	-	62.2	-	81.2	-	39.4	-	77.4	-
6月	58.7	-	58.8	-	81.8	-	37.2	-	77.5	-
7月	56.2	-	61.5	-	82.3	-	35.6	-	73.3	-
8月	54.9	-	60.7	-	80.3	-	32.6	-	73.7	-
9月	55.1	-	61.3	-	80.1	-	36.9	-	74.0	-
10月	57.1	-	61.8	-	82.2	-	32.3	-	72.9	-
11月	53.3	-	57.2	-	79.8	-	32.2	-	74.3	-
12月	50.4	-	60.3	-	81.2	-	30.9	-	74.9	-
2010年1月	49.1	-	59.6	-	81.5	-	29.4	-	73.7	-
2月	51.7	-	61.3	-	80.6	-	30.3	-	74.7	-
3月	50.3	-	63.6	-	80.2	-	29.8	-	73.5	-
4月	59.9	0.9	67.2	2.8	85.8	0.0	40.4	0.1	75.4	2.2
5月	55.1	3.9	66.1	3.9	81.2	0.0	35.0	4.5	74.5	2.9
6月	57.0	1.7	65.7	6.9	81.2	0.6	37.7	0.4	71.1	6.4
7月	55.4	0.8	66.9	5.4	82.7	0.3	35.7	0.0	71.5	1.8
8月	49.4	5.5	63.1	2.4	81.3	1.1	34.7	2.1	70.7	3.1
9月	52.7	2.4	64.3	3.0	80.3	0.2	31.2	5.6	70.2	3.8
10月	51.0	6.2	63.4	1.6	82.3	0.1	29.5	2.8	70.2	2.7
11月	53.1	0.2	65.3	8.1	81.0	1.3	32.2	0.1	69.6	4.7
12月	54.1	3.7	65.3	5.1	81.8	0.6	31.3	0.4	73.0	1.8
2011年1月	51.1	2.0	64.5	5.0	80.6	0.8	29.8	0.4	71.3	2.4
2月	51.6	0.0	64.5	3.3	81.3	0.7	30.4	0.1	70.9	3.8
3月	48.0	2.3	62.8	0.8	81.2	1.0	27.4	2.4	70.6	2.9

3. 暮らし向き予測

「今後の景気」見通しは、前月差17.7ポイント減、前年同月差21.2ポイント減で、調査開始以来最大の落ち込みとなりました。

「今後の雇用」は、前月差3.7ポイント減、前年同月差2.0ポイント増でした。前年と比べると、前月比減少幅も縮小し、雇用不安はやや和らいでいるようです。

「今後の世帯収入」は、前月差5.1ポイント減、前年同月差1.9ポイント減となり、5ヶ月ぶりに前年を下回る結果となりました。これは今期における最低値で、一気に不安が高まったといえます。

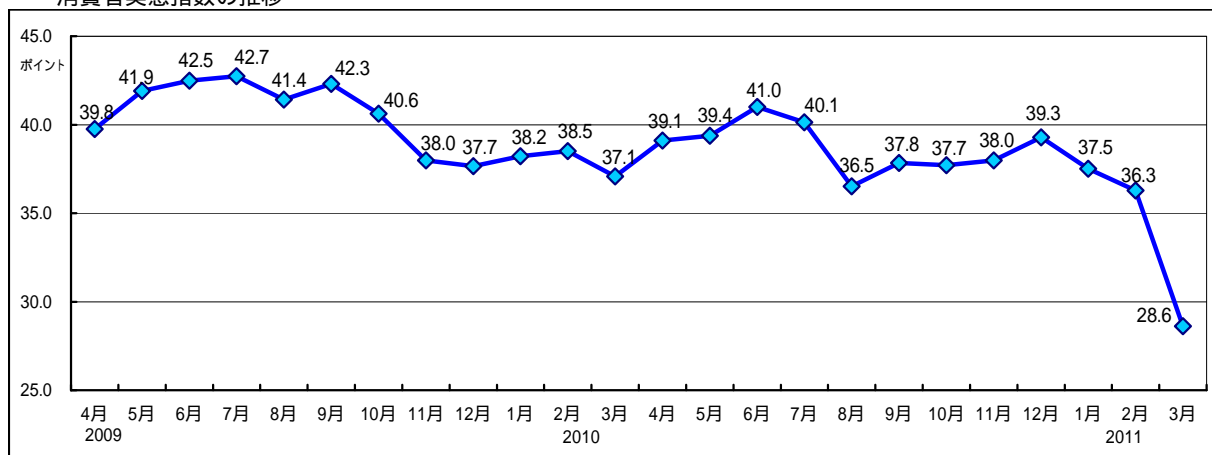
「消費(家計)支出の引き締め」は前月差3.3ポイント減、前年同月差0.3ポイント減で、前月引き締められた財布の紐は、さらにきつく引き締められることとなりました。最も引き締め傾向が強かった2009年12月期頃の水準に近づいています。

「物価について」は、前月差8.6ポイント減、前年同月差21.0ポイント減で、この3ヶ月間で加速度的に物価高を感じる人が増えています。

今後の変化をどう感じていますか？

調査時期	消費者実態指数		消費者意識指数									
			今後の景気		今後の雇用		今後の世帯収入		消費(家計)支出の引き締め		物価について	
	前年同月差	前年同月差	前年同月差	前年同月差	前年同月差	前年同月差	前年同月差	前年同月差	前年同月差	前年同月差		
2009年4月	39.8	-	47.9	-	34.9	-	33.4	-	30.9	-	51.8	-
5月	41.9	-	53.2	-	38.4	-	34.8	-	31.5	-	51.7	-
6月	42.5	-	55.4	-	39.2	-	35.3	-	32.3	-	50.3	-
7月	42.7	-	55.3	-	41.2	-	35.5	-	31.9	-	49.9	-
8月	41.4	-	54.1	-	39.8	-	36.4	-	32.5	-	44.4	-
9月	42.3	-	55.4	-	39.3	-	37.4	-	31.9	-	47.6	-
10月	40.6	-	49.9	-	40.4	-	35.7	-	29.5	-	47.8	-
11月	38.0	-	38.0	-	37.1	-	30.9	-	28.3	-	55.7	-
12月	37.7	-	39.0	-	39.3	-	32.9	-	27.7	-	49.5	-
2010年1月	38.2	-	40.7	-	37.8	-	33.9	-	28.1	-	50.7	-
2月	38.5	-	41.8	-	38.3	-	33.5	-	27.8	-	51.0	-
3月	37.1	-	40.8	-	33.9	-	33.0	-	29.3	-	48.4	-
4月	39.1	0.7	49.5	1.7	32.6	2.3	35.2	1.8	32.1	1.2	45.9	5.9
5月	39.4	2.5	44.5	8.7	36.4	2.1	34.7	0.0	33.0	1.4	48.3	3.4
6月	41.0	1.5	50.6	4.8	38.5	0.6	35.5	0.2	32.2	0.1	48.3	2.0
7月	40.1	2.6	46.5	8.8	37.0	4.2	36.0	0.5	33.7	1.8	47.5	2.4
8月	36.5	4.9	35.3	18.9	37.6	2.2	33.3	3.1	31.0	1.6	45.6	1.2
9月	37.8	4.5	39.6	15.8	39.0	0.3	34.8	2.6	30.9	1.1	45.0	2.6
10月	37.7	2.9	38.7	11.2	37.7	2.7	34.7	1.0	31.6	2.1	46.0	1.8
11月	38.0	0.0	39.1	1.1	38.1	1.0	34.7	3.8	32.9	4.7	45.4	10.3
12月	39.3	1.6	40.1	1.2	38.5	0.8	36.3	3.4	33.8	6.2	47.8	1.7
2011年1月	37.5	0.7	40.0	0.6	37.4	0.4	35.1	1.2	34.1	5.9	41.0	9.7
2月	36.3	2.2	37.3	4.6	39.6	1.3	36.3	2.8	32.3	4.5	36.0	15.0
3月	28.6	8.5	19.6	21.2	35.9	2.0	31.2	1.9	29.0	0.3	27.4	21.0

消費者実態指数の推移



消費者実態指数 (内閣府「消費動向調査」を参考に作成)

・暮らし向き予測5項目(景気、雇用、世帯収入、支出、物価)に関し、5段階評価のそれぞれを、「良くなる」(+1)、「やや良くなる」(+0.75)、「変わらない」(+0.50)、「やや悪くなる」(+0.25)、「悪くなる」(0)として点数化し、この点数に各回答区分の構成比(%)を乗じ、その結果を合計して、各項目ごとに消費者意識指数を算出。これら5項目の消費者意識指数を単純平均し、消費者実態指数として算出。

表、図及びデータ編の値は、四捨五入による集計上の誤差が生じることがあります。

4. 暮らしについての満足度

「政治」への満足度は、前月差5.5ポイント増、前年同月差0.9ポイント減で、最低水準から若干脱しました。

「経済」への満足度は、前月差2.7ポイント増、前年同月差2.8ポイント増で、7ヶ月ぶりに前年同月を上回りました。

「治安」への満足度は、前月10.9ポイント減、前年同月差10.6ポイント減で、前月に6ヶ月ぶりに前年並みまで回復したものの、再び大きく減少しました。

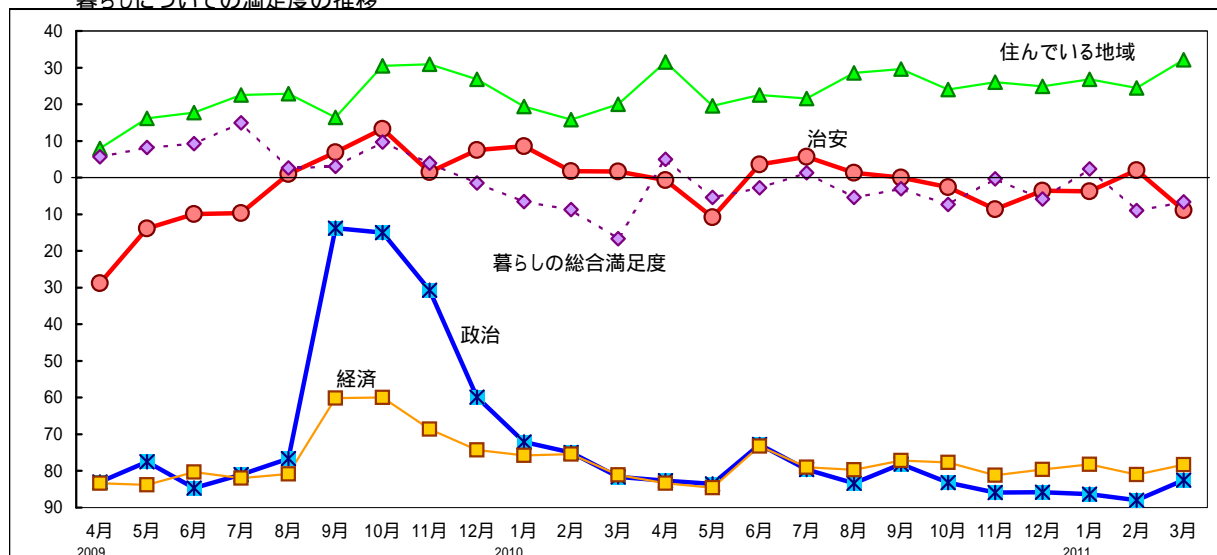
「住んでいる地域」への満足度は、前月差7.6ポイント増、前年同月差12.1ポイント増で、過去最高値となっています。

「暮らしの総合満足度」については、前月差2.4ポイント増、前年同月差は10.1ポイント増で、この1年間は1ヶ月毎に増減を繰り返しました。

現在の満足度はどのくらいですか？

調査時期	政治				経済				治安			
	満足である(%)	不満である(%)	満足 - 不満	前年同月差	満足である(%)	不満である(%)	満足 - 不満	前年同月差	満足である(%)	不満である(%)	満足 - 不満	前年同月差
2009年4月	2.8	85.8	83.0	-	3.8	87.2	83.4	-	24.1	52.9	28.8	-
5月	2.9	80.4	77.5	-	1.4	85.2	83.8	-	31.1	45.0	13.9	-
6月	1.0	85.7	84.7	-	3.0	83.3	80.3	-	32.5	42.4	9.9	-
7月	2.6	83.6	81.0	-	2.1	84.1	82.0	-	28.7	38.4	9.7	-
8月	4.2	80.8	76.6	-	3.6	84.4	80.8	-	34.9	33.9	1.0	-
9月	21.8	35.6	13.8	-	3.2	63.3	60.1	-	37.8	30.9	6.9	-
10月	23.0	38.0	15.0	-	4.2	64.2	60.0	-	38.5	25.2	13.3	-
11月	21.7	52.4	30.7	-	5.4	74.0	68.6	-	37.2	35.7	1.5	-
12月	10.7	70.6	59.9	-	3.7	78.0	74.3	-	36.4	28.9	7.5	-
2010年1月	4.8	76.9	72.1	-	4.8	80.6	75.8	-	40.3	31.7	8.6	-
2月	5.4	80.4	75.0	-	6.0	81.4	75.4	-	35.6	33.8	1.8	-
3月	2.8	84.4	81.6	-	2.8	83.9	81.1	-	33.9	32.2	1.7	-
4月	4.6	87.3	82.7	0.3	3.9	87.3	83.4	0.0	33.9	34.6	0.7	28.1
5月	4.2	87.7	83.5	6.0	1.9	86.5	84.6	0.8	29.2	40.0	10.8	3.1
6月	7.5	80.3	72.8	11.9	4.7	77.9	73.2	7.1	37.8	34.2	3.6	13.5
7月	3.7	83.3	79.6	1.4	3.2	82.2	79.0	3.0	37.4	31.7	5.7	15.4
8月	2.9	86.3	83.4	6.8	3.3	83.0	79.7	1.1	35.7	34.4	1.3	0.3
9月	2.5	80.6	78.1	64.3	2.1	79.3	77.2	17.1	33.8	33.8	0.0	6.9
10月	2.6	85.8	83.2	68.2	3.4	81.1	77.7	17.7	36.0	38.6	2.6	15.9
11月	2.2	88.1	85.9	55.2	2.1	83.3	81.2	12.6	31.6	40.2	8.6	10.1
12月	1.7	87.5	85.8	25.9	3.5	83.1	79.6	5.3	32.6	36.2	3.6	11.1
2011年1月	1.4	87.7	86.3	14.2	2.8	81.0	78.2	2.4	32.7	36.4	3.7	12.3
2月	2.0	90.0	88.0	13.0	1.5	82.5	81.0	5.6	34.5	32.5	2.0	0.2
3月	1.9	84.4	82.5	0.9	2.8	81.1	78.3	2.8	29.8	38.7	8.9	10.6
調査時期	住んでいる地域				暮らしの総合満足度							
	満足である(%)	不満である(%)	満足 - 不満	前年同月差	満足である(%)	不満である(%)	満足 - 不満	前年同月差				
2009年4月	41.5	33.5	8.0	-	42.9	37.2	5.7	-				
5月	45.4	29.2	16.2	-	43.1	34.9	8.2	-				
6月	47.3	29.6	17.7	-	42.8	33.5	9.3	-				
7月	51.3	28.8	22.5	-	42.1	27.2	14.9	-				
8月	51.6	28.7	22.9	-	34.9	32.3	2.6	-				
9月	47.3	30.9	16.4	-	36.1	33.0	3.1	-				
10月	52.9	22.4	30.5	-	38.5	28.8	9.7	-				
11月	55.2	24.3	30.9	-	36.8	32.9	3.9	-				
12月	48.7	21.9	26.8	-	33.2	34.7	1.5	-				
2010年1月	50.0	30.6	19.4	-	33.3	39.8	6.5	-				
2月	44.3	28.5	15.8	-	30.6	39.3	8.7	-				
3月	43.3	23.3	20.0	-	26.1	42.8	16.7	-				
4月	52.7	21.2	31.5	23.5	38.9	33.9	5.0	0.7				
5月	44.6	25.0	19.6	3.4	31.9	37.3	5.4	13.6				
6月	47.3	24.8	22.5	4.8	34.6	37.4	2.8	12.1				
7月	47.6	26.0	21.6	0.9	37.0	35.7	1.3	13.6				
8月	50.2	21.6	28.6	5.7	33.2	38.6	5.4	8.0				
9月	50.2	20.6	29.6	13.2	32.9	35.9	3.0	6.1				
10月	48.5	24.5	24.0	6.5	32.6	39.9	7.3	17.0				
11月	48.7	22.7	26.0	4.9	33.8	34.1	0.3	4.2				
12月	50.4	25.5	24.9	1.9	33.5	39.3	5.8	4.3				
2011年1月	47.7	20.9	26.8	7.4	33.7	31.3	2.4	8.9				
2月	49.5	25.0	24.5	8.7	29.0	38.0	9.0	0.3				
3月	52.9	20.8	32.1	12.1	30.6	37.2	6.6	10.1				

暮らしについての満足度の推移



調査概要 調査時期 : 2011年3月25日(金)~2011年3月31日(木)
 調査対象 : 岡山県在住の男女260名
 (株式会社ビザピレーションズのメルマガ会員からモニターを抽出。)
 調査方法 : インターネット調査
 回答者プロフィール : 男性50.0%、女性50.0%
 20代25.0%、30代25.8%、40代25.0%、50代以上24.2%
 岡山市46.5%、倉敷市22.7%、その他県内30.8%

本件に関するお問い合わせ
 協同組合 岡山情報文化研究所 / 神田、原内
 〒700-0824 岡山市北区内山下1-3-1 電話 086-225-8181
 「岡山トレンドウォッチャー」(<http://www.vis-a-vis.co.jp/>)