

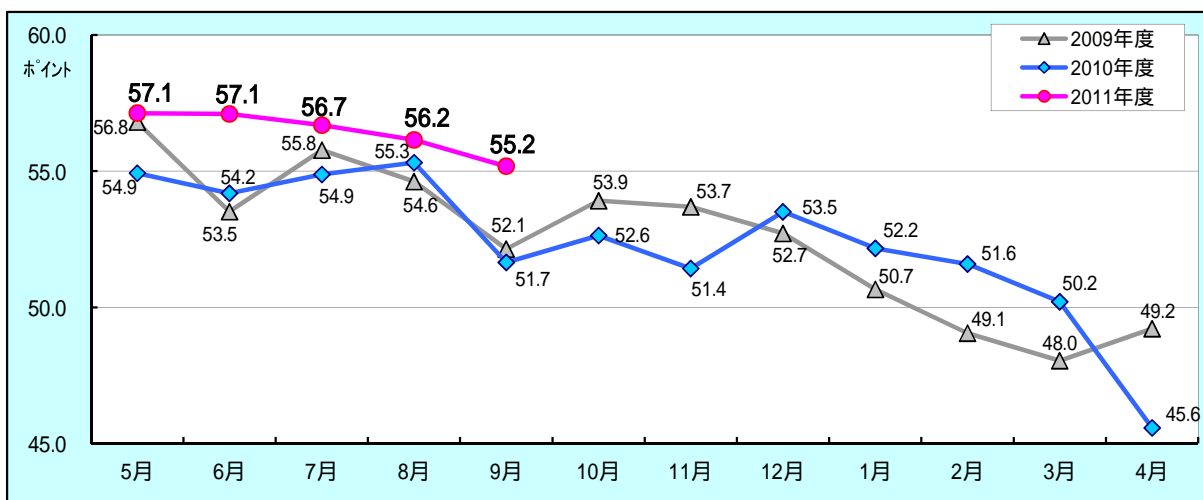
東日本大震災により被害を受けた皆様に、心よりお見舞い申し上げます。
一日も早い復旧と、皆様のご健康を心からお祈り申し上げます。

岡山生活者意識調査

9月の岡山県民の消費意向得点は55.2ポイント

震災後の生活者心理、改善止まる。消費意向は緩やかに低下傾向。

消費意向得点は、調査対象者に次月の消費意向を最大100満点で表してもらったものです。



次月の消費意向得点は前月差1.0ポイント減少、前年同月差3.1ポイント増加の55.2ポイントとなりました。例年より高い水準であるものの、緩やかに低下傾向となっています。同様の低下傾向が見られるのは女性や50代以上となっています。

暮らし向き予測を見ると、生活者の「今後の景気」見通しは、震災後の回復傾向が悪化に転じ、3ヶ月前の5月と同値という結果に逆戻りしました。「今後の雇用」については、この4ヶ月間は横ばい、前年との差も小さく、全体としては目立った動きは見られません。「今後の世帯収入」の見通しは、前月から大きく増加し、震災直後から続いていた期待薄の状況からは脱しています。「消費(家計)支出の引き締め」具合は、引き続き前年水準を上回っているものの、今回大きく引き締められました。「物価について」は上がってきていると感じている人が減少傾向にあります。しかし、男女差、職業差が見られ、中でも専業主婦は物価高を感じている状況が続いており、原材料高や天候不順による野菜の高騰等、円高メリットを感じることも少ない様子がうかがわれます。内閣府発表の8月の消費動向調査では、「依然として厳しいものの、持ち直しの動きがみられる」と、前月の基調判断を維持しています。

暮らしシーン別10項目の注力度を見ると、前月から減少した項目は多いながら、前年同月を上回る項目は9項目に及びました。最も大きく上回ったのは「余暇・レジャー」で、次いで「趣味・遊び」「食費・外食」となっています。「食費・外食」は5ヶ月連続増加、4ヶ月連続前年同月を上回っており、「食」への関心は高まる一方です。

暮らし全般の満足度は、「政治」「経済」がやや増加、大きく増減を繰り返していた「治安」は今月は増加せず、減少したまま横ばいに推移という結果となっています。非常に高い状態が続いていた「住んでいる地域」への満足度は、緩やかに低下し、結果過去の平均的な状態に戻りました。

被災地に向けられる関心は生活者心理に良い影響となって表れますが、復興・経済の政策遅延などへの関心がそれを上回って強い場合は、生活者心理は悪化すると思われます。震災の影響は今後も続くと考えられます。

調査概要

調査時期：2011年8月25日(木)～2011年8月31日(水)

調査対象：岡山県在住の男女268名

(株式会社ビザビリレーションズのメルマガ会員からモニターを抽出。)

調査方法：インターネット調査

回答者プロフィール：男性50.0%、女性50.0%

PCユーザー-50.0%、Mobileユーザー-50.0%

20代24.6%、30代24.6%、40代24.6%、50代以上26.1%

岡山市37.3%、倉敷市23.9%、その他県内38.8%

家計を共にしている子供がいる54.1%、いない45.9%

住宅ローンがある34.7%、ない65.3%

1. 消費意向得点の推移

男性は前月差1.1ポイント減、前年同月差5.3ポイント増の54.6ポイントで、安定して横ばいに推移していません。女性は前月差0.8ポイント減、前年同月差1.7ポイント増の55.8ポイントで、3ヶ月連続して減少し、一時的勢いは落ち着いてきました。

年代別で見ると、30代のみが前月より増加しています。夏休みも終わるこの時期は消費意向が落ち込む傾向にありますが、30代の今回の増加ぶりは異例といえます。20代は前年同様、大きく減少しました。40代、50代は減少しましたが、わずかなものとどまりました。

次月のあなたの消費意欲は何点ぐらいになりそうですか？

調査時期	男性		女性		20代		30代		40代		50代以上	
		前年 同月差		前年 同月差		前年 同月差		前年 同月差		前年 同月差		前年 同月差
2009年4月	57.0	-	56.6	-	57.2	-	56.8	-	53.7	-	59.3	-
5月	52.7	-	54.3	-	60.7	-	52.4	-	48.6	-	52.6	-
6月	55.3	-	56.2	-	60.8	-	53.2	-	51.1	-	58.0	-
7月	52.5	-	56.7	-	58.8	-	52.9	-	51.6	-	55.0	-
8月	51.3	-	53.0	-	56.8	-	51.7	-	46.3	-	53.6	-
9月	53.7	-	54.1	-	55.7	-	56.5	-	49.7	-	54.0	-
10月	54.7	-	52.7	-	56.7	-	52.6	-	50.9	-	54.5	-
11月	52.9	-	52.5	-	58.7	-	53.3	-	46.0	-	52.3	-
12月	51.5	-	49.9	-	53.8	-	53.2	-	44.3	-	51.0	-
2010年1月	49.5	-	48.7	-	53.8	-	47.5	-	44.3	-	50.3	-
2月	47.2	-	48.9	-	50.4	-	47.7	-	43.2	-	50.4	-
3月	48.4	-	50.0	-	51.8	-	49.9	-	45.6	-	49.6	-
4月	52.5	4.5	57.4	0.8	53.3	3.9	57.7	0.9	55.0	1.2	53.7	5.7
5月	50.8	2.0	57.9	3.6	52.8	7.9	56.5	4.2	50.9	2.3	56.6	4.0
6月	53.3	2.1	56.8	0.5	52.5	8.3	58.4	5.2	52.8	1.8	55.8	2.2
7月	52.6	0.0	58.2	1.5	55.8	3.0	59.2	6.3	53.7	2.1	52.8	2.3
8月	49.3	2.0	54.1	1.1	51.0	5.8	52.8	1.1	50.3	4.1	52.4	1.3
9月	51.0	2.7	54.3	0.2	52.3	3.4	54.4	2.1	51.0	1.3	52.8	1.1
10月	48.5	6.2	54.4	1.7	49.3	7.4	53.2	0.5	53.1	2.2	50.1	4.4
11月	51.6	1.3	55.5	3.0	53.4	5.3	53.2	0.2	54.9	8.9	52.7	0.4
12月	49.2	2.3	55.2	5.4	52.3	1.5	55.0	1.8	49.1	4.8	52.2	1.3
2011年1月	47.9	1.5	55.3	6.6	49.0	4.9	50.7	3.2	53.5	9.2	53.4	3.2
2月	46.9	0.3	53.5	4.6	53.2	2.8	47.3	0.4	51.6	8.3	48.8	1.7
3月	42.3	6.1	48.9	1.1	46.5	5.3	46.5	3.4	42.7	2.9	46.7	2.9
4月	55.1	2.6	59.2	1.8	58.6	5.3	59.6	1.9	54.6	0.4	55.8	2.1
5月	54.9	4.2	59.3	1.4	57.8	5.0	60.0	3.5	55.6	4.7	55.7	0.9
6月	55.8	2.5	57.6	0.9	59.1	6.6	60.7	2.3	52.5	0.4	55.3	0.5
7月	55.7	3.2	56.6	1.6	60.9	5.1	57.8	1.4	54.8	1.1	53.1	0.3
8月	54.6	5.3	55.8	1.7	56.4	5.4	59.2	6.5	54.3	4.0	52.3	0.0

2. 暮らしシーン別の注力度

前月から増加したのは10項目中2項目(「家族との生活」と「食費・外食」)のみとなりましたが、前年同月よりも増加しているのは「仕事」を除く9項目に及んでおり、前年に比べて暮らしへの関心が高い状態にあります。

中でも、前年同月を5ポイント以上上回ったのが「食費・外食」「趣味・遊び」「余暇・レジャー」の3項目です。「食費・外食」は5ヶ月連続増加中で、また、30代の関心が突出して高いという結果も5月以降続いています。「趣味・遊び」「余暇・レジャー」については、前年のポイントが低かったため、今年は例年並みに戻ったといえそうです。

次月、どのくらい力を入れていきたい(時間やお金や手間などをかけたい)ですか？

調査時期	家族との生活		食費・外食		人づきあい		仕事		趣味・遊び	
		前年 同月差		前年 同月差		前年 同月差		前年 同月差		前年 同月差
2009年4月	79.4	-	48.6	-	62.6	-	76.4	-	63.2	-
5月	75.9	-	44.9	-	58.1	-	73.8	-	63.2	-
6月	78.2	-	47.7	-	59.5	-	70.9	-	62.7	-
7月	73.6	-	45.8	-	58.6	-	72.9	-	60.9	-
8月	73.1	-	41.7	-	55.6	-	70.4	-	59.5	-
9月	74.7	-	45.3	-	56.2	-	72.0	-	58.5	-
10月	74.7	-	42.4	-	55.7	-	70.0	-	57.9	-
11月	73.8	-	45.6	-	53.9	-	71.1	-	55.9	-
12月	72.1	-	43.3	-	56.0	-	74.1	-	55.3	-
2010年1月	72.7	-	41.4	-	54.1	-	72.9	-	52.0	-
2月	71.2	-	42.2	-	55.6	-	70.3	-	53.7	-
3月	71.2	-	42.3	-	54.0	-	71.8	-	53.4	-
4月	77.2	2.2	45.3	3.3	60.7	1.9	74.1	2.3	63.5	0.4
5月	76.3	0.4	44.5	0.4	58.3	0.2	74.4	0.6	60.4	2.8
6月	75.5	2.7	45.2	2.5	55.9	3.6	71.9	1.0	59.6	3.1
7月	74.9	1.4	43.3	2.5	54.6	4.0	72.5	0.3	59.5	1.5
8月	71.4	1.8	42.0	0.4	54.0	1.6	72.4	2.0	53.4	6.2
9月	73.3	1.4	43.3	2.0	55.3	0.9	72.3	0.3	55.7	2.8
10月	72.8	1.9	43.5	1.1	52.6	3.1	71.8	1.7	55.4	2.5
11月	72.8	1.0	44.3	1.2	55.3	1.4	70.3	0.8	55.3	0.6
12月	72.2	0.1	42.3	1.0	54.9	1.1	73.0	1.1	53.3	2.1
2011年1月	73.4	0.7	42.7	1.3	54.6	0.5	71.7	1.1	54.2	2.1
2月	72.4	1.2	41.0	1.2	55.1	0.5	73.0	2.7	52.4	1.3
3月	71.1	0.1	40.2	2.1	52.4	1.6	71.8	0.1	50.2	3.2
4月	75.1	2.1	45.3	0.0	60.0	0.7	76.1	2.0	61.4	2.1
5月	74.6	1.8	45.9	1.4	57.9	0.4	73.4	1.1	60.5	0.1
6月	72.3	3.2	46.0	0.8	58.1	2.2	73.9	1.9	60.0	0.4
7月	72.1	2.8	46.4	3.1	59.5	4.9	72.8	0.3	59.4	0.1
8月	73.1	1.7	47.4	5.4	57.7	3.7	72.3	0.0	59.4	6.0
調査時期	余暇・レジャー		学び・教養		健康管理		大きな値の張る耐久消費財		貯蓄	
		前年 同月差		前年 同月差		前年 同月差		前年 同月差		前年 同月差
2009年4月	59.0	-	64.5	-	85.8	-	40.5	-	77.6	-
5月	59.1	-	62.2	-	81.2	-	39.4	-	77.4	-
6月	58.7	-	58.8	-	81.8	-	37.2	-	77.5	-
7月	56.2	-	61.5	-	82.3	-	35.6	-	73.3	-
8月	54.9	-	60.7	-	80.3	-	32.6	-	73.7	-
9月	55.1	-	61.3	-	80.1	-	36.9	-	74.0	-
10月	57.1	-	61.8	-	82.2	-	32.3	-	72.9	-
11月	53.3	-	57.2	-	79.8	-	32.2	-	74.3	-
12月	50.4	-	60.3	-	81.2	-	30.9	-	74.9	-
2010年1月	49.1	-	59.6	-	81.5	-	29.4	-	73.7	-
2月	51.7	-	61.3	-	80.6	-	30.3	-	74.7	-
3月	50.3	-	63.6	-	80.2	-	29.8	-	73.5	-
4月	59.9	0.9	67.2	2.8	85.8	0.0	40.4	0.1	75.4	2.2
5月	55.1	3.9	66.1	3.9	81.2	0.0	35.0	4.5	74.5	2.9
6月	57.0	1.7	65.7	6.9	81.2	0.6	37.7	0.4	71.1	6.4
7月	55.4	0.8	66.9	5.4	82.7	0.3	35.7	0.0	71.5	1.8
8月	49.4	5.5	63.1	2.4	81.3	1.1	34.7	2.1	70.7	3.1
9月	52.7	2.4	64.3	3.0	80.3	0.2	31.2	5.6	70.2	3.8
10月	51.0	6.2	63.4	1.6	82.3	0.1	29.5	2.8	70.2	2.7
11月	53.1	0.2	65.3	8.1	81.0	1.3	32.2	0.1	69.6	4.7
12月	54.1	3.7	65.3	5.1	81.8	0.6	31.3	0.4	73.0	1.8
2011年1月	51.1	2.0	64.5	5.0	80.6	0.8	29.8	0.4	71.3	2.4
2月	51.6	0.0	64.5	3.3	81.3	0.7	30.4	0.1	70.9	3.8
3月	48.0	2.3	62.8	0.8	81.2	1.0	27.4	2.4	70.6	2.9
4月	56.9	3.0	65.8	1.4	83.4	2.4	36.3	4.2	75.6	0.2
5月	55.0	0.1	65.9	0.3	84.1	2.9	33.3	1.7	73.1	1.4
6月	57.7	0.7	64.1	1.6	82.5	1.4	37.4	0.3	74.5	3.3
7月	58.4	3.0	64.4	2.6	83.5	0.9	35.2	0.5	73.8	2.3
8月	55.7	6.3	64.4	1.3	81.9	0.6	34.8	0.2	73.4	2.7

3. 暮らし向き予測

「今後の景気」の見通しは、前月差3.4ポイント減、前年同月差0.7ポイント増で、3ヶ月前と同値の35.9ポイントとなりました。震災直後を除き、過去最も景気見通しが悪かったのは2010年8月の35.3ポイントでしたが、それに次ぐ低い値となっています。

「今後の雇用」については、前月差0.5ポイント増、前年同月差0.3ポイント減で、前年水準を横ばいに推移しています。職業別では「アルバイト」「その他」の増加幅が大きく、派遣や短期契約などの求人増が推測されます。

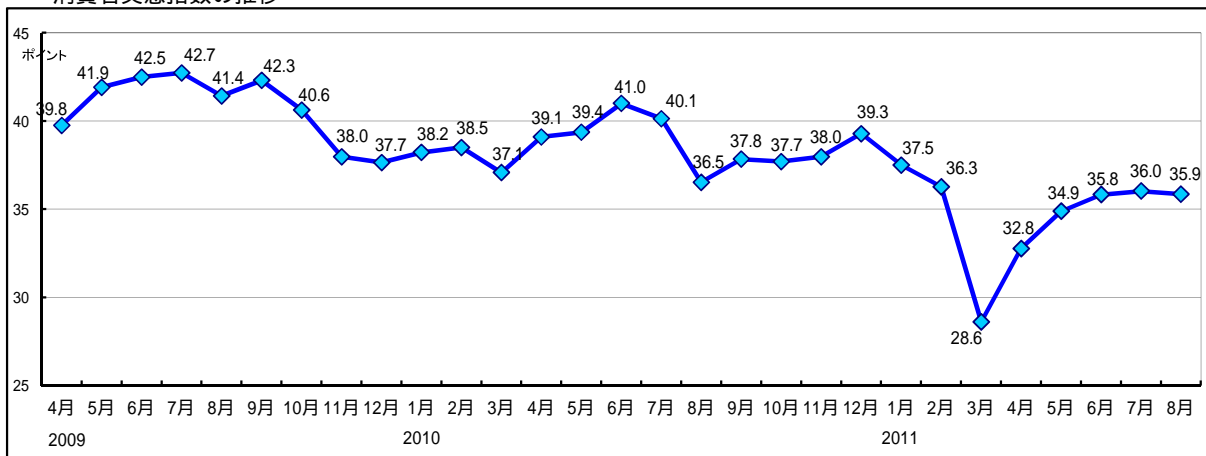
「今後の世帯収入」の見通しは、前月差2.3ポイント増で、3ヶ月連続増加。前年同月差は2.4ポイント増で6ヶ月ぶりに前年を上回りました。職業別でみると、「アルバイト」「その他」が高くなっています。

「消費(家計支出)の引き締め」は、前月差2.9ポイント減少となり、引き締めに転じました。

今後の変化をどう感じていますか？

調査時期	消費者実態指数		消費者意識指数									
			今後の景気		今後の雇用		今後の世帯収入		消費(家計)支出の引き締め		物価について	
	前年同月差	前年同月差	前年同月差	前年同月差	前年同月差	前年同月差	前年同月差	前年同月差	前年同月差	前年同月差		
2009年4月	39.8	-	47.9	-	34.9	-	33.4	-	30.9	-	51.8	-
5月	41.9	-	53.2	-	38.4	-	34.8	-	31.5	-	51.7	-
6月	42.5	-	55.4	-	39.2	-	35.3	-	32.3	-	50.3	-
7月	42.7	-	55.3	-	41.2	-	35.5	-	31.9	-	49.9	-
8月	41.4	-	54.1	-	39.8	-	36.4	-	32.5	-	44.4	-
9月	42.3	-	55.4	-	39.3	-	37.4	-	31.9	-	47.6	-
10月	40.6	-	49.9	-	40.4	-	35.7	-	29.5	-	47.8	-
11月	38.0	-	38.0	-	37.1	-	30.9	-	28.3	-	55.7	-
12月	37.7	-	39.0	-	39.3	-	32.9	-	27.7	-	49.5	-
2010年1月	38.2	-	40.7	-	37.8	-	33.9	-	28.1	-	50.7	-
2月	38.5	-	41.8	-	38.3	-	33.5	-	27.8	-	51.0	-
3月	37.1	-	40.8	-	33.9	-	33.0	-	29.3	-	48.4	-
4月	39.1	0.7	49.5	1.7	32.6	2.3	35.2	1.8	32.1	1.2	45.9	5.9
5月	39.4	2.5	44.5	8.7	36.4	2.1	34.7	0.0	33.0	1.4	48.3	3.4
6月	41.0	1.5	50.6	4.8	38.5	0.6	35.5	0.2	32.2	0.1	48.3	2.0
7月	40.1	2.6	46.5	8.8	37.0	4.2	36.0	0.5	33.7	1.8	47.5	2.4
8月	36.5	4.9	35.3	18.9	37.6	2.2	33.3	3.1	31.0	1.6	45.6	1.2
9月	37.8	4.5	39.6	15.8	39.0	0.3	34.8	2.6	30.9	1.1	45.0	2.6
10月	37.7	2.9	38.7	11.2	37.7	2.7	34.7	1.0	31.6	2.1	46.0	1.8
11月	38.0	0.0	39.1	1.1	38.1	1.0	34.7	3.8	32.9	4.7	45.4	10.3
12月	39.3	1.6	40.1	1.2	38.5	0.8	36.3	3.4	33.8	6.2	47.8	1.7
2011年1月	37.5	0.7	40.0	0.6	37.4	0.4	35.1	1.2	34.1	5.9	41.0	9.7
2月	36.3	2.2	37.3	4.6	39.6	1.3	36.3	2.8	32.3	4.5	36.0	15.0
3月	28.6	8.5	19.6	21.2	35.9	2.0	31.2	1.9	29.0	0.3	27.4	21.0
4月	32.8	6.3	29.3	20.3	34.4	1.8	32.4	2.7	35.1	3.0	32.7	13.2
5月	34.9	4.5	35.9	8.6	37.7	1.3	32.3	2.5	33.7	0.8	34.9	13.4
6月	35.8	5.2	38.4	12.2	37.2	1.3	32.5	3.1	34.5	2.3	36.6	11.7
7月	36.0	4.1	39.3	7.3	36.8	0.1	33.4	2.7	35.4	1.7	35.3	12.2
8月	35.9	0.7	35.9	0.7	37.3	0.3	35.7	2.4	32.5	1.5	38.0	7.6

消費者実態指数の推移



消費者実態指数 (内閣府「消費動向調査」を参考に作成)

・暮らし向き予測5項目(景気、雇用、世帯収入、支出、物価)に関し、5段階評価のそれぞれを、「良くなる」(+1)、「やや良くなる」(+0.75)、「変わらない」(+0.50)、「やや悪くなる」(+0.25)、「悪くなる」(0)として点数化し、この点数に各回答区分の構成比(%)を乗じ、その結果を合計して、各項目ごと

表、図及びデータ編の値は、四捨五入による集計上の誤差が生じることがあります。

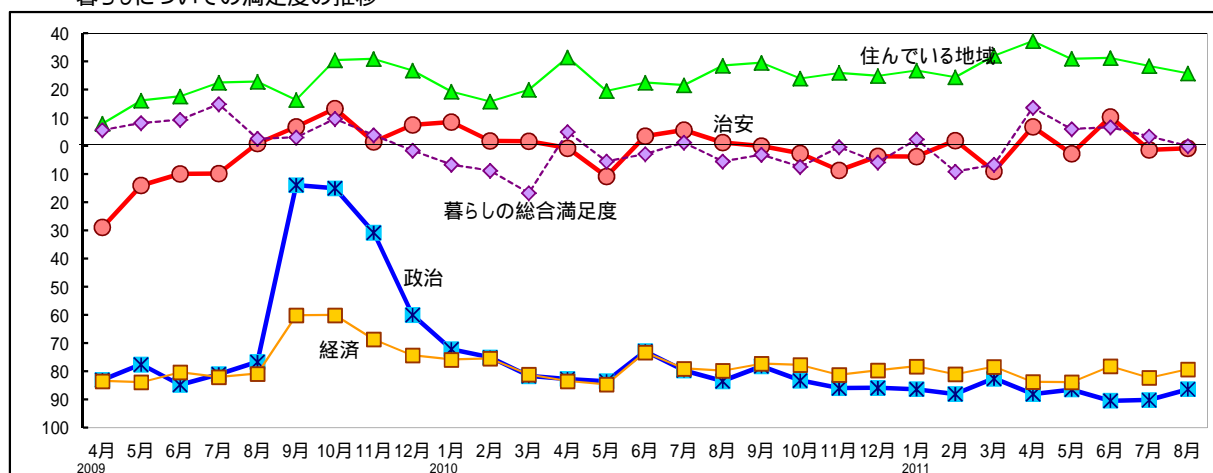
4. 暮らしについての満足度

現在の満足度はどのくらいですか？

調査時期	政治				経済				治安			
	満足で ある(%)	不満で ある(%)	満足 - 不満	前年 同月差	満足で ある(%)	不満で ある(%)	満足 - 不満	前年 同月差	満足で ある(%)	不満で ある(%)	満足 - 不満	前年 同月差
2009年4月	2.8	85.8	83.0	-	3.8	87.2	83.4	-	24.1	52.9	28.8	-
5月	2.9	80.4	77.5	-	1.4	85.2	83.8	-	31.1	45.0	13.9	-
6月	1.0	85.7	84.7	-	3.0	83.3	80.3	-	32.5	42.4	9.9	-
7月	2.6	83.6	81.0	-	2.1	84.1	82.0	-	28.7	38.4	9.7	-
8月	4.2	80.8	76.6	-	3.6	84.4	80.8	-	34.9	33.9	1.0	-
9月	21.8	35.6	13.8	-	3.2	63.3	60.1	-	37.8	30.9	6.9	-
10月	23.0	38.0	15.0	-	4.2	64.2	60.0	-	38.5	25.2	13.3	-
11月	21.7	52.4	30.7	-	5.4	74.0	68.6	-	37.2	35.7	1.5	-
12月	10.7	70.6	59.9	-	3.7	78.0	74.3	-	36.4	28.9	7.5	-
2010年1月	4.8	76.9	72.1	-	4.8	80.6	75.8	-	40.3	31.7	8.6	-
2月	5.4	80.4	75.0	-	6.0	81.4	75.4	-	35.6	33.8	1.8	-
3月	2.8	84.4	81.6	-	2.8	83.9	81.1	-	33.9	32.2	1.7	-
2010年4月	4.6	87.3	82.7	0.3	3.9	87.3	83.4	0.0	33.9	34.6	0.7	28.1
5月	4.2	87.7	83.5	6.0	1.9	86.5	84.6	0.8	29.2	40.0	10.8	3.1
6月	7.5	80.3	72.8	11.9	4.7	77.9	73.2	7.1	37.8	34.2	3.6	13.5
7月	3.7	83.3	79.6	1.4	3.2	82.2	79.0	3.0	37.4	31.7	5.7	15.4
8月	2.9	86.3	83.4	6.8	3.3	83.0	79.7	1.1	35.7	34.4	1.3	0.3
9月	2.5	80.6	78.1	64.3	2.1	79.3	77.2	17.1	33.8	33.8	0.0	6.9
10月	2.6	85.8	83.2	68.2	3.4	81.1	77.7	17.7	36.0	38.6	2.6	15.9
11月	2.2	88.1	85.9	55.2	2.1	83.3	81.2	12.6	31.6	40.2	8.6	10.1
12月	1.7	87.5	85.8	25.9	3.5	83.1	79.6	5.3	32.6	36.2	3.6	11.1
2011年1月	1.4	87.7	86.3	14.2	2.8	81.0	78.2	2.4	32.7	36.4	3.7	12.3
2月	2.0	90.0	88.0	13.0	1.5	82.5	81.0	5.6	34.5	32.5	2.0	0.2
3月	1.9	84.4	82.5	0.9	2.8	81.1	78.3	2.8	29.8	38.7	8.9	10.6
4月	2.3	90.3	88.0	5.3	2.2	85.9	83.7	0.3	38.1	31.3	6.8	7.5
5月	2.0	88.4	86.4	2.9	1.9	85.7	83.8	0.8	34.1	36.8	2.7	8.1
6月	1.6	92.0	90.4	17.6	3.6	81.7	78.1	4.9	38.5	28.1	10.4	6.8
7月	0.8	90.9	90.1	10.5	1.6	83.8	82.2	3.2	34.2	35.5	1.3	7.0
8月	0.8	87.1	86.3	2.9	2.5	81.7	79.2	0.5	32.1	32.9	0.8	2.1
調査時期	住んでいる地域				暮らしの総合満足度							
	満足で ある(%)	不満で ある(%)	満足 - 不満	前年 同月差	満足で ある(%)	不満で ある(%)	満足 - 不満	前年 同月差				
2009年4月	41.5	33.5	8.0	-	42.9	37.2	5.7	-				
5月	45.4	29.2	16.2	-	43.1	34.9	8.2	-				
6月	47.3	29.6	17.7	-	42.8	33.5	9.3	-				
7月	51.3	28.8	22.5	-	42.1	27.2	14.9	-				
8月	51.6	28.7	22.9	-	34.9	32.3	2.6	-				
9月	47.3	30.9	16.4	-	36.1	33.0	3.1	-				
10月	52.9	22.4	30.5	-	38.5	28.8	9.7	-				
11月	55.2	24.3	30.9	-	36.8	32.9	3.9	-				
12月	48.7	21.9	26.8	-	33.2	34.7	1.5	-				
2010年1月	50.0	30.6	19.4	-	33.3	39.8	6.5	-				
2月	44.3	28.5	15.8	-	30.6	39.3	8.7	-				
3月	43.3	23.3	20.0	-	26.1	42.8	16.7	-				
4月	52.7	21.2	31.5	23.5	38.9	33.9	5.0	0.7				
5月	44.6	25.0	19.6	3.4	31.9	37.3	5.4	13.6				
6月	47.3	24.8	22.5	4.8	34.6	37.4	2.8	12.1				
7月	47.6	26.0	21.6	0.9	37.0	35.7	1.3	13.6				
8月	50.2	21.6	28.6	5.7	33.2	38.6	5.4	8.0				
9月	50.2	20.6	29.6	13.2	32.9	35.9	3.0	6.1				
10月	48.5	24.5	24.0	6.5	32.6	39.9	7.3	17.0				
11月	48.7	22.7	26.0	4.9	33.8	34.1	0.3	4.2				
12月	50.4	25.5	24.9	1.9	33.5	39.3	5.8	4.3				
2011年1月	47.7	20.9	26.8	7.4	33.7	31.3	2.4	8.9				
2月	49.5	25.0	24.5	8.7	29.0	38.0	9.0	0.3				
3月	52.9	20.8	32.1	12.1	30.6	37.2	6.6	10.1				
4月	58.2	20.9	37.3	5.8	45.1	31.4	13.7	8.7				
5月	54.7	23.7	31.0	11.4	38.7	32.6	6.1	11.5				
6月	54.4	23.1	31.3	8.8	40.0	33.3	6.7	9.5				
7月	52.0	23.6	28.4	6.8	38.6	35.1	3.5	2.2				
8月	50.8	25.0	25.8	2.8	33.3	33.3	0.0	5.4				

(4. 暮らしについての満足度)

暮らしについての満足度の推移



本件に関するお問い合わせ

協同組合 岡山情報文化研究所 / 神田、原内
 〒700-0824 岡山市北区内山下1-3-1 電話 086-225-8181
 「岡山トレンドウォッチャー」(<http://www.vis-a-vis.co.jp/>)