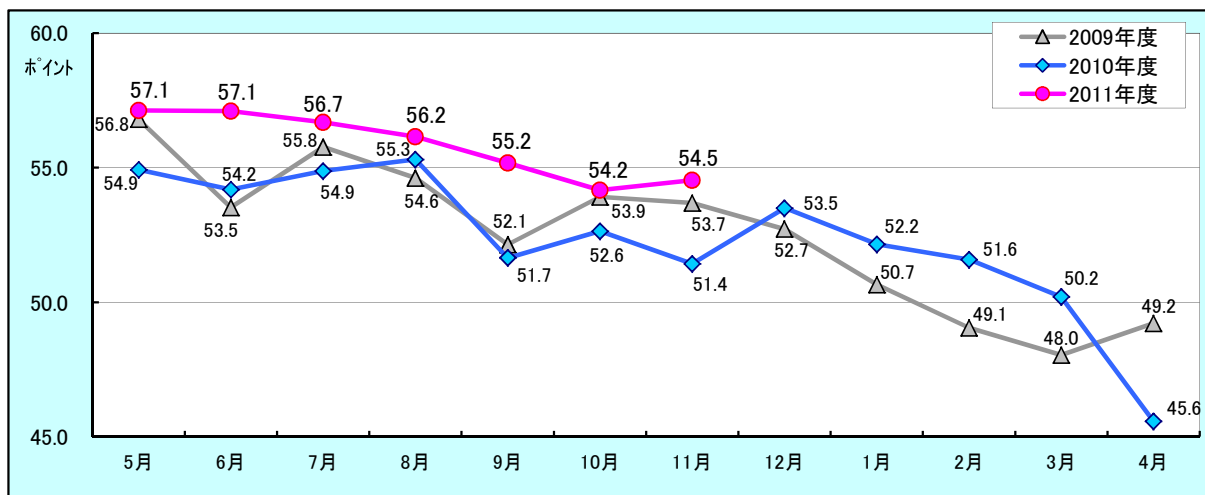


岡山生活者意識調査

※ 11月の岡山県民の消費意向得点は**54.5**ポイント

消費意向が上向きに。家計支出は不安定化。

※消費意向得点は、調査対象者に次月の消費意向を最大100満点で表してもらったものです。



次月の消費意向得点は前月差0.3ポイント増加、前年同月差3.1ポイント増加の54.5ポイントとなりました。4ヶ月連続の減少が止まり、過去同月とは逆の動きを見せています。男女別では、5か月ぶりに女性の消費意向が増加しました。年代別では、年代が高くなるほど消費意向が強まっています。時節柄、歳暮準備の影響もあるのではないのでしょうか。全体を眺めてみると、今期の消費意向得点の動きは大変穏やかです。3月の大震災が生活者の消費に対する考え方に影響を与えているかもしれないこと、また、家電エコポイント、エコカー補助金・減税、たばこ増税など、多くの政治政策・経済政策にこれまで私たちは参加してきていることなどが感じられます。

暮らし向きの予測を見ると、「今後の景気」見通しは悪化。今年の3月・4月に次ぐ過去3番目に低い値となりました。「今後の雇用」に対する不安は再び増加し、前月の和らいだ状況は一時的に終わる結果となりました。「消費(家計)支出の引き締め」具合は、引き続き前年水準を上回り緩んだ状況が続いていますが、今月はきつく引き締められました。この3ヶ月間、財布の支出は大幅な増減を繰り返しています。「今後の世帯収入」の見通しは、全体では前月からやや増加したものの職業別差が見られ、会社員については下降傾向となっています。「物価について」は6割超の人が上がってきていると回答しています。海外の経済減速や歴史的な円高などの具体的な影響は、生活者にとっては計りかねるところでもあるでしょう。内閣府発表の10月の消費動向調査では、「消費者マインドは持ち直しのテンポが緩やかになっている」と基調判断を下方修正しています。

暮らしシーン別10項目の注力度を見ると、5項目「仕事」「趣味・遊び」「余暇・レジャー」「学び・教養」「貯蓄」が前月から増加、10項目すべてが前年同月を上回っており、暮らしへの関心が回復してきています。また、10月時点の同月比で3年連続増加となっているのが「食費・外食」「仕事」「学び・教養」「健康管理」の4項目です。このうち「仕事」「学び・教養」「健康管理」においては、最高値水準が維持され、最低値の底上げも続いていることから、岡山の長期トレンドといえるかもしれません。

調査概要

調査時期：2011年10月25日(火)～2011年10月31日(月)

調査対象：岡山県在住の男女268名

(株式会社ビザビレーションズのメルマガ会員からモニターを抽出。)

調査方法：インターネット調査

回答者プロフィール：◎男性50.0%、女性50.0%

◎PCユーザー50.0%、Mobileユーザー50.0%

◎20代24.6%、30代24.6%、40代24.6%、50代以上26.1%

◎岡山市37.3%、倉敷市23.9%、その他県内38.8%

◎家計を共にしている子供がいる54.1%、いない45.9%

◎住宅ローンがある34.7%、ない65.3%

1. 消費意向得点の推移

男性は前月差0.7ポイント減、前年同月差3.7ポイント増の52.2ポイントで、前年を上回っているものの、減少傾向となっています。女性は前月差1.4ポイント増、前年同月差2.5ポイント増の56.8ポイントで、5か月ぶりに増加となりました。

年代別を見ると、20代は前月差1.0ポイント減、30代は変化なし、40代は0.1ポイント増、50代以上は1.5ポイント増となっており、年代が高いほど消費への関心が強まりました。季節柄、歳暮準備の影響などが考えられます。

消費意向が高かったのは、女性では30代会社員や50代以上専業主婦及び会社員、男性は年齢や職業などに関係なく広く分散しています。

●次月のあなたの消費意欲は何点ぐらいになりそうですか？

調査時期	男性		女性		20代		30代		40代		50代以上	
	前年同月差	前年同月差	前年同月差	前年同月差	前年同月差	前年同月差	前年同月差	前年同月差	前年同月差	前年同月差	前年同月差	
2009年4月	57.0	—	56.6	—	57.2	—	56.8	—	53.7	—	59.3	—
5月	52.7	—	54.3	—	60.7	—	52.4	—	48.6	—	52.6	—
6月	55.3	—	56.2	—	60.8	—	53.2	—	51.1	—	58.0	—
7月	52.5	—	56.7	—	58.8	—	52.9	—	51.6	—	55.0	—
8月	51.3	—	53.0	—	56.8	—	51.7	—	46.3	—	53.6	—
9月	53.7	—	54.1	—	55.7	—	56.5	—	49.7	—	54.0	—
10月	54.7	—	52.7	—	56.7	—	52.6	—	50.9	—	54.5	—
11月	52.9	—	52.5	—	58.7	—	53.3	—	46.0	—	52.3	—
12月	51.5	—	49.9	—	53.8	—	53.2	—	44.3	—	51.0	—
2010年1月	49.5	—	48.7	—	53.8	—	47.5	—	44.3	—	50.3	—
2月	47.2	—	48.9	—	50.4	—	47.7	—	43.2	—	50.4	—
3月	48.4	—	50.0	—	51.8	—	49.9	—	45.6	—	49.6	—
4月	52.5	▲ 4.5	57.4	0.8	53.3	▲ 3.9	57.7	0.9	55.0	1.2	53.7	▲ 5.7
5月	50.8	▲ 2.0	57.9	3.6	52.8	▲ 7.9	56.5	4.2	50.9	2.3	56.6	4.0
6月	53.3	▲ 2.1	56.8	0.5	52.5	▲ 8.3	58.4	5.2	52.8	1.8	55.8	▲ 2.2
7月	52.6	0.0	58.2	1.5	55.8	▲ 3.0	59.2	6.3	53.7	2.1	52.8	▲ 2.3
8月	49.3	▲ 2.0	54.1	1.1	51.0	▲ 5.8	52.8	1.1	50.3	4.1	52.4	▲ 1.3
9月	51.0	▲ 2.7	54.3	0.2	52.3	▲ 3.4	54.4	▲ 2.1	51.0	1.3	52.8	▲ 1.1
10月	48.5	▲ 6.2	54.4	1.7	49.3	▲ 7.4	53.2	0.5	53.1	2.2	50.1	▲ 4.4
11月	51.6	▲ 1.3	55.5	3.0	53.4	▲ 5.3	53.2	▲ 0.2	54.9	8.9	52.7	0.4
12月	49.2	▲ 2.3	55.2	5.4	52.3	▲ 1.5	55.0	1.8	49.1	4.8	52.2	1.3
2011年1月	47.9	▲ 1.5	55.3	6.6	49.0	▲ 4.9	50.7	3.2	53.5	9.2	53.4	3.2
2月	46.9	▲ 0.3	53.5	4.6	53.2	2.8	47.3	▲ 0.4	51.6	8.3	48.8	▲ 1.7
3月	42.3	▲ 6.1	48.9	▲ 1.1	46.5	▲ 5.3	46.5	▲ 3.4	42.7	▲ 2.9	46.7	▲ 2.9
4月	55.1	2.6	59.2	1.8	58.6	5.3	59.6	1.9	54.6	▲ 0.4	55.8	2.1
5月	54.9	4.2	59.3	1.4	57.8	5.0	60.0	3.5	55.6	4.7	55.7	▲ 0.9
6月	55.8	2.5	57.6	0.9	59.1	6.6	60.7	2.3	52.5	▲ 0.4	55.3	▲ 0.5
7月	55.7	3.2	56.6	▲ 1.6	60.9	5.1	57.8	▲ 1.4	54.8	1.1	53.1	0.3
8月	54.6	5.3	55.8	1.7	56.4	5.4	59.2	6.5	54.3	4.0	52.3	▲ 0.0
9月	52.9	1.9	55.4	1.1	55.8	3.5	57.8	3.5	52.5	1.5	51.8	▲ 1.0
10月	52.2	3.7	56.8	2.5	54.8	5.5	57.8	4.7	52.6	▲ 0.5	53.3	3.2

2. 暮らしシーン別の注力度

前月から増加したのは10項目中5項目、前年同月からは全項目が増加となっており、暮らしへの関心は高い状況です。また、10月時点の同月比で3年連続増加となっているのは「食費・外食」「仕事」「学び・教養」「健康管理」の4項目。消費意向が最も高かった30代女性は「食費・外食」「余暇・レジャー」「大きな値の張る耐久消費財」、次いで高かった50代以上女性は「家族との生活」「健康管理」「貯蓄」の注力度が高いという結果となっています。

●次月、どのくらい力を入れていきたい(時間やお金や手間などをかけたい)ですか？

調査時期	家族との生活		食費・外食		人づきあい		仕事		趣味・遊び	
		前年 同月差		前年 同月差		前年 同月差		前年 同月差		前年 同月差
2009年4月	79.4	—	48.6	—	62.6	—	76.4	—	63.2	—
5月	75.9	—	44.9	—	58.1	—	73.8	—	63.2	—
6月	78.2	—	47.7	—	59.5	—	70.9	—	62.7	—
7月	73.6	—	45.8	—	58.6	—	72.9	—	60.9	—
8月	73.1	—	41.7	—	55.6	—	70.4	—	59.5	—
9月	74.7	—	45.3	—	56.2	—	72.0	—	58.5	—
10月	74.7	—	42.4	—	55.7	—	70.0	—	57.9	—
11月	73.8	—	45.6	—	53.9	—	71.1	—	55.9	—
12月	72.1	—	43.3	—	56.0	—	74.1	—	55.3	—
2010年1月	72.7	—	41.4	—	54.1	—	72.9	—	52.0	—
2月	71.2	—	42.2	—	55.6	—	70.3	—	53.7	—
3月	71.2	—	42.3	—	54.0	—	71.8	—	53.4	—
4月	77.2	▲ 2.2	45.3	▲ 3.3	60.7	▲ 1.9	74.1	▲ 2.3	63.5	0.4
5月	76.3	0.4	44.5	▲ 0.4	58.3	0.2	74.4	0.6	60.4	▲ 2.8
6月	75.5	▲ 2.7	45.2	▲ 2.5	55.9	▲ 3.6	71.9	1.0	59.6	▲ 3.1
7月	74.9	1.4	43.3	▲ 2.5	54.6	▲ 4.0	72.5	▲ 0.3	59.5	▲ 1.5
8月	71.4	▲ 1.8	42.0	0.4	54.0	▲ 1.6	72.4	2.0	53.4	▲ 6.2
9月	73.3	▲ 1.4	43.3	▲ 2.0	55.3	▲ 0.9	72.3	0.3	55.7	▲ 2.8
10月	72.8	▲ 1.9	43.5	1.1	52.6	▲ 3.1	71.8	1.7	55.4	▲ 2.5
11月	72.8	▲ 1.0	44.3	▲ 1.2	55.3	1.4	70.3	▲ 0.8	55.3	▲ 0.6
12月	72.2	0.1	42.3	▲ 1.0	54.9	▲ 1.1	73.0	▲ 1.1	53.3	▲ 2.1
2011年1月	73.4	0.7	42.7	1.3	54.6	0.5	71.7	▲ 1.1	54.2	2.1
2月	72.4	1.2	41.0	▲ 1.2	55.1	▲ 0.5	73.0	2.7	52.4	▲ 1.3
3月	71.1	▲ 0.1	40.2	▲ 2.1	52.4	▲ 1.6	71.8	0.1	50.2	▲ 3.2
4月	75.1	▲ 2.1	45.3	0.0	60.0	▲ 0.7	76.1	2.0	61.4	▲ 2.1
5月	74.6	▲ 1.8	45.9	1.4	57.9	▲ 0.4	73.4	▲ 1.1	60.5	0.1
6月	72.3	▲ 3.2	46.0	0.8	58.1	2.2	73.9	1.9	60.0	0.4
7月	72.1	▲ 2.8	46.4	3.1	59.5	4.9	72.8	0.3	59.4	▲ 0.1
8月	73.1	1.7	47.4	5.4	57.7	3.7	72.3	▲ 0.0	59.4	6.0
9月	73.7	0.3	44.9	1.6	57.0	1.7	71.1	▲ 1.2	55.9	0.1
10月	73.0	0.2	44.6	1.1	56.8	4.2	72.6	0.8	58.3	2.8
調査時期	余暇・レジャー		学び・教養		健康管理		大きな値の張る耐久消費財		貯蓄	
		前年 同月差		前年 同月差		前年 同月差		前年 同月差		前年 同月差
2009年4月	59.0	—	64.5	—	85.8	—	40.5	—	77.6	—
5月	59.1	—	62.2	—	81.2	—	39.4	—	77.4	—
6月	58.7	—	58.8	—	81.8	—	37.2	—	77.5	—
7月	56.2	—	61.5	—	82.3	—	35.6	—	73.3	—
8月	54.9	—	60.7	—	80.3	—	32.6	—	73.7	—
9月	55.1	—	61.3	—	80.1	—	36.9	—	74.0	—
10月	57.1	—	61.8	—	82.2	—	32.3	—	72.9	—
11月	53.3	—	57.2	—	79.8	—	32.2	—	74.3	—
12月	50.4	—	60.3	—	81.2	—	30.9	—	74.9	—
2010年1月	49.1	—	59.6	—	81.5	—	29.4	—	73.7	—
2月	51.7	—	61.3	—	80.6	—	30.3	—	74.7	—
3月	50.3	—	63.6	—	80.2	—	29.8	—	73.5	—
4月	59.9	0.9	67.2	2.8	85.8	0.0	40.4	▲ 0.1	75.4	▲ 2.2
5月	55.1	▲ 3.9	66.1	3.9	81.2	0.0	35.0	▲ 4.5	74.5	▲ 2.9
6月	57.0	▲ 1.7	65.7	6.9	81.2	▲ 0.6	37.7	0.4	71.1	▲ 6.4
7月	55.4	▲ 0.8	66.9	5.4	82.7	0.3	35.7	0.0	71.5	▲ 1.8
8月	49.4	▲ 5.5	63.1	2.4	81.3	1.1	34.7	2.1	70.7	▲ 3.1
9月	52.7	▲ 2.4	64.3	3.0	80.3	0.2	31.2	▲ 5.6	70.2	▲ 3.8
10月	51.0	▲ 6.2	63.4	1.6	82.3	0.1	29.5	▲ 2.8	70.2	▲ 2.7
11月	53.1	▲ 0.2	65.3	8.1	81.0	1.3	32.2	▲ 0.1	69.6	▲ 4.7
12月	54.1	3.7	65.3	5.1	81.8	0.6	31.3	0.4	73.0	▲ 1.8
2011年1月	51.1	2.0	64.5	5.0	80.6	▲ 0.8	29.8	0.4	71.3	▲ 2.4
2月	51.6	▲ 0.0	64.5	3.3	81.3	0.7	30.4	0.1	70.9	▲ 3.8
3月	48.0	▲ 2.3	62.8	▲ 0.8	81.2	1.0	27.4	▲ 2.4	70.6	▲ 2.9
4月	56.9	▲ 3.0	65.8	▲ 1.4	83.4	▲ 2.4	36.3	▲ 4.2	75.6	0.2
5月	55.0	▲ 0.1	65.9	▲ 0.3	84.1	2.9	33.3	▲ 1.7	73.1	▲ 1.4
6月	57.7	0.7	64.1	▲ 1.6	82.5	1.4	37.4	▲ 0.3	74.5	3.3
7月	58.4	3.0	64.4	▲ 2.6	83.5	0.9	35.2	▲ 0.5	73.8	2.3
8月	55.7	6.3	64.4	1.3	81.9	0.6	34.8	0.2	73.4	2.7
9月	53.3	0.6	66.8	2.5	83.4	3.1	32.8	1.6	70.8	0.6
10月	54.3	3.4	67.2	3.8	82.6	0.3	32.2	2.7	72.9	2.7

3. 暮らし向きの予測

「今後の景気」の見通しは、前月差2.2ポイント減、前年同月差4.4ポイント減と悪化し、今年の3月・4月に次ぐ、過去3番目に低い値となりました。

「今後の雇用」の不安については、前月差1.9ポイント減、前年同月差0.4ポイント減と再び減少し、前月の増加は一時的なものに終わりました。

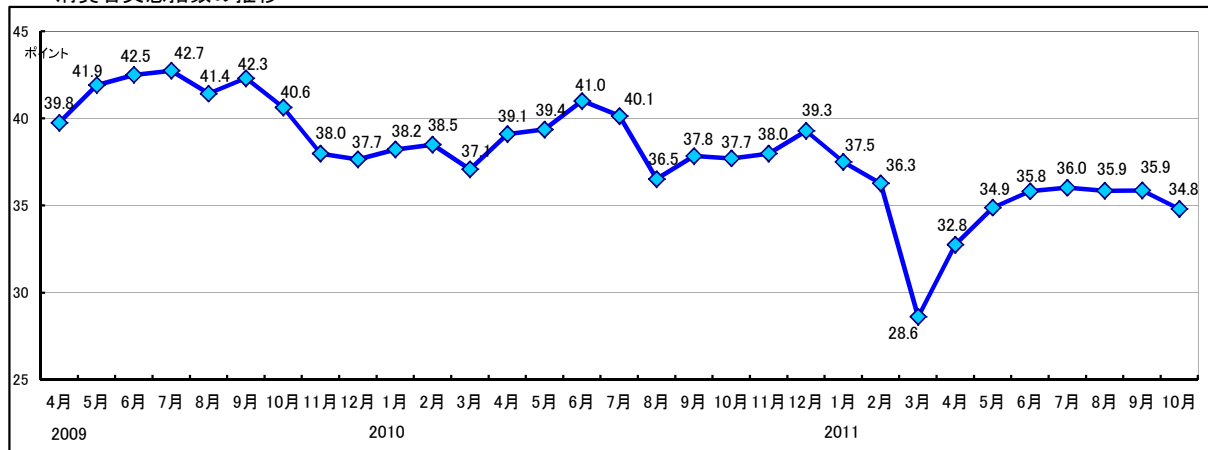
「今後の世帯収入」の見通しは、前月差0.8ポイント増、前年同月差0.2ポイント増と増加に転じています。職業別にみると、「アルバイト」が増加傾向にあり、「会社員」や「公務員」の減少傾向を打ち消す結果となっています。

「消費(家計支出)の引き締め」は、前月差3.6ポイント減、前年同月差1.1ポイント増で、再び引き締められることとなりました。8月調査の大幅引き締め時は全年代が引き締めに転じましたが、今回は40代以下のみが引き締めている状況です。

●今後の変化をどう感じていますか？

調査時期	消費者実態指数		消費者意識指数									
	前年同月差	前年同月差	今後の景気		今後の雇用		今後の世帯収入		消費(家計)支出の引き締め		物価について	
			前年同月差	前年同月差	前年同月差	前年同月差	前年同月差	前年同月差	前年同月差	前年同月差		
2009年4月	39.8	—	47.9	—	34.9	—	33.4	—	30.9	—	51.8	—
5月	41.9	—	53.2	—	38.4	—	34.8	—	31.5	—	51.7	—
6月	42.5	—	55.4	—	39.2	—	35.3	—	32.3	—	50.3	—
7月	42.7	—	55.3	—	41.2	—	35.5	—	31.9	—	49.9	—
8月	41.4	—	54.1	—	39.8	—	36.4	—	32.5	—	44.4	—
9月	42.3	—	55.4	—	39.3	—	37.4	—	31.9	—	47.6	—
10月	40.6	—	49.9	—	40.4	—	35.7	—	29.5	—	47.8	—
11月	38.0	—	38.0	—	37.1	—	30.9	—	28.3	—	55.7	—
12月	37.7	—	39.0	—	39.3	—	32.9	—	27.7	—	49.5	—
2010年1月	38.2	—	40.7	—	37.8	—	33.9	—	28.1	—	50.7	—
2月	38.5	—	41.8	—	38.3	—	33.5	—	27.8	—	51.0	—
3月	37.1	—	40.8	—	33.9	—	33.0	—	29.3	—	48.4	—
4月	39.1	▲ 0.7	49.5	▲ 1.7	32.6	▲ 2.3	35.2	▲ 1.8	32.1	▲ 1.2	45.9	▲ 5.9
5月	39.4	▲ 2.5	44.5	▲ 8.7	36.4	▲ 2.1	34.7	▲ 0.0	33.0	▲ 1.4	48.3	▲ 3.4
6月	41.0	▲ 1.5	50.6	▲ 4.8	38.5	▲ 0.6	35.5	▲ 0.2	32.2	▲ 0.1	48.3	▲ 2.0
7月	40.1	▲ 2.6	46.5	▲ 8.8	37.0	▲ 4.2	36.0	▲ 0.5	33.7	▲ 1.8	47.5	▲ 2.4
8月	36.5	▲ 4.9	35.3	▲ 18.9	37.6	▲ 2.2	33.3	▲ 3.1	31.0	▲ 1.6	45.6	▲ 1.2
9月	37.8	▲ 4.5	39.6	▲ 15.8	39.0	▲ 0.3	34.8	▲ 2.6	30.9	▲ 1.1	45.0	▲ 2.6
10月	37.7	▲ 2.9	38.7	▲ 11.2	37.7	▲ 2.7	34.7	▲ 1.0	31.6	▲ 2.1	46.0	▲ 1.8
11月	38.0	▲ 0.0	39.1	▲ 1.1	38.1	▲ 1.0	34.7	▲ 3.8	32.9	▲ 4.7	45.4	▲ 10.3
12月	39.3	▲ 1.6	40.1	▲ 1.2	38.5	▲ 0.8	36.3	▲ 3.4	33.8	▲ 6.2	47.8	▲ 1.7
2011年1月	37.5	▲ 0.7	40.0	▲ 0.6	37.4	▲ 0.4	35.1	▲ 1.2	34.1	▲ 5.9	41.0	▲ 9.7
2月	36.3	▲ 2.2	37.3	▲ 4.6	39.6	▲ 1.3	36.3	▲ 2.8	32.3	▲ 4.5	36.0	▲ 15.0
3月	28.6	▲ 8.5	19.6	▲ 21.2	35.9	▲ 2.0	31.2	▲ 1.9	29.0	▲ 0.3	27.4	▲ 21.0
4月	32.8	▲ 6.3	29.3	▲ 20.3	34.4	▲ 1.8	32.4	▲ 2.7	35.1	▲ 3.0	32.7	▲ 13.2
5月	34.9	▲ 4.5	35.9	▲ 8.6	37.7	▲ 1.3	32.3	▲ 2.5	33.7	▲ 0.8	34.9	▲ 13.4
6月	35.8	▲ 5.2	38.4	▲ 12.2	37.2	▲ 1.3	32.5	▲ 3.1	34.5	▲ 2.3	36.6	▲ 11.7
7月	36.0	▲ 4.1	39.3	▲ 7.3	36.8	▲ 0.1	33.4	▲ 2.7	35.4	▲ 1.7	35.3	▲ 12.2
8月	35.9	▲ 0.7	35.9	▲ 0.7	37.3	▲ 0.3	35.7	▲ 2.4	32.5	▲ 1.5	38.0	▲ 7.6
9月	35.9	▲ 2.0	36.5	▲ 3.1	39.2	▲ 0.2	34.1	▲ 0.7	36.3	▲ 5.4	33.3	▲ 11.8
10月	34.8	▲ 2.9	34.3	▲ 4.4	37.3	▲ 0.4	34.9	▲ 0.2	32.7	▲ 1.1	34.9	▲ 11.1

消費者実態指数の推移



※消費者実態指数 (内閣府「消費動向調査」を参考に作成)

・暮らし向き予測5項目(景気、雇用、世帯収入、支出、物価)に関し、5段階評価のそれぞれを、「良くなる」(+1)、「やや良くなる」(+0.75)、「変わらない」(+0.50)、「やや悪くなる」(+0.25)、「悪くなる」(0)として点数化し、この点数に各回答区分の構成比(%)を乗じ、その結果を合計して、各項目ごとに消費者意識指数を算出。・これら5項目の消費者意識指数を単純平均し、消費者実態指数として算出。

※表、図及びデータ編の値は、四捨五入による集計上の誤差が生じることがあります。

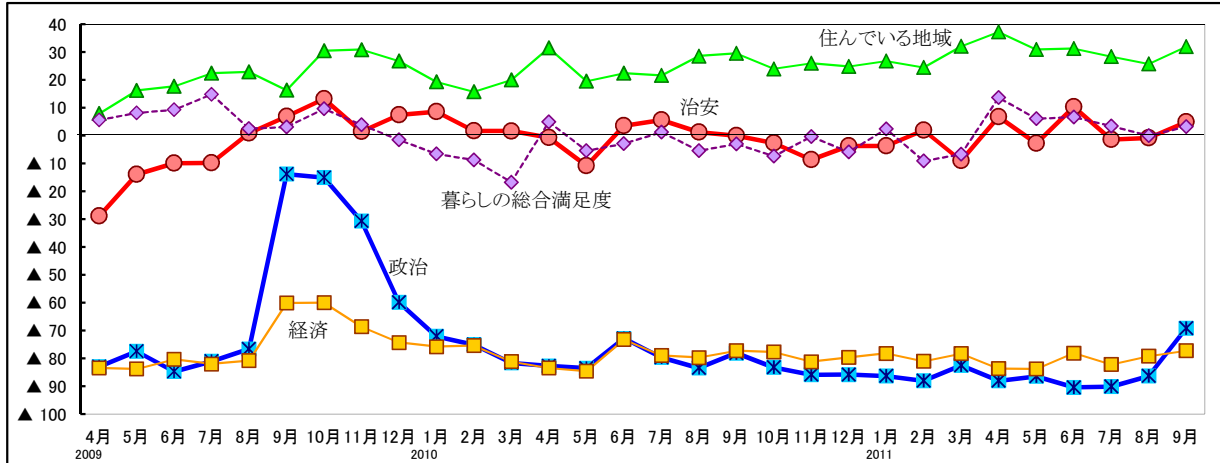
4. 暮らしについての満足度

●現在の満足度はどのくらいですか？

調査時期	政治				経済				治安			
	満足である(%)	不満である(%)	満足-不満	前年同月差	満足である(%)	不満である(%)	満足-不満	前年同月差	満足である(%)	不満である(%)	満足-不満	前年同月差
2009年4月	2.8	85.8	▲ 83.0	—	3.8	87.2	▲ 83.4	—	24.1	52.9	▲ 28.8	—
5月	2.9	80.4	▲ 77.5	—	1.4	85.2	▲ 83.8	—	31.1	45.0	▲ 13.9	—
6月	1.0	85.7	▲ 84.7	—	3.0	83.3	▲ 80.3	—	32.5	42.4	▲ 9.9	—
7月	2.6	83.6	▲ 81.0	—	2.1	84.1	▲ 82.0	—	28.7	38.4	▲ 9.7	—
8月	4.2	80.8	▲ 76.6	—	3.6	84.4	▲ 80.8	—	34.9	33.9	1.0	—
9月	21.8	35.6	▲ 13.8	—	3.2	63.3	▲ 60.1	—	37.8	30.9	6.9	—
10月	23.0	38.0	▲ 15.0	—	4.2	64.2	▲ 60.0	—	38.5	25.2	13.3	—
11月	21.7	52.4	▲ 30.7	—	5.4	74.0	▲ 68.6	—	37.2	35.7	1.5	—
12月	10.7	70.6	▲ 59.9	—	3.7	78.0	▲ 74.3	—	36.4	28.9	7.5	—
2010年1月	4.8	76.9	▲ 72.1	—	4.8	80.6	▲ 75.8	—	40.3	31.7	8.6	—
2月	5.4	80.4	▲ 75.0	—	6.0	81.4	▲ 75.4	—	35.6	33.8	1.8	—
3月	2.8	84.4	▲ 81.6	—	2.8	83.9	▲ 81.1	—	33.9	32.2	1.7	—
2010年4月	4.6	87.3	▲ 82.7	0.3	3.9	87.3	▲ 83.4	0.0	33.9	34.6	▲ 0.7	28.1
5月	4.2	87.7	▲ 83.5	▲ 6.0	1.9	86.5	▲ 84.6	▲ 0.8	29.2	40.0	▲ 10.8	3.1
6月	7.5	80.3	▲ 72.8	11.9	4.7	77.9	▲ 73.2	7.1	37.8	34.2	3.6	13.5
7月	3.7	83.3	▲ 79.6	1.4	3.2	82.2	▲ 79.0	3.0	37.4	31.7	5.7	15.4
8月	2.9	86.3	▲ 83.4	▲ 6.8	3.3	83.0	▲ 79.7	1.1	35.7	34.4	1.3	0.3
9月	2.5	80.6	▲ 78.1	▲ 64.3	2.1	79.3	▲ 77.2	▲ 17.1	33.8	33.8	0.0	▲ 6.9
10月	2.6	85.8	▲ 83.2	▲ 68.2	3.4	81.1	▲ 77.7	▲ 17.7	36.0	38.6	▲ 2.6	▲ 15.9
11月	2.2	88.1	▲ 85.9	▲ 55.2	2.1	83.3	▲ 81.2	▲ 12.6	31.6	40.2	▲ 8.6	▲ 10.1
12月	1.7	87.5	▲ 85.8	▲ 25.9	3.5	83.1	▲ 79.6	▲ 5.3	32.6	36.2	▲ 3.6	▲ 11.1
2011年1月	1.4	87.7	▲ 86.3	▲ 14.2	2.8	81.0	▲ 78.2	▲ 2.4	32.7	36.4	▲ 3.7	▲ 12.3
2月	2.0	90.0	▲ 88.0	▲ 13.0	1.5	82.5	▲ 81.0	▲ 5.6	34.5	32.5	2.0	0.2
3月	1.9	84.4	▲ 82.5	▲ 0.9	2.8	81.1	▲ 78.3	2.8	29.8	38.7	▲ 8.9	▲ 10.6
4月	2.3	90.3	▲ 88.0	▲ 5.3	2.2	85.9	▲ 83.7	▲ 0.3	38.1	31.3	6.8	7.5
5月	2.0	88.4	▲ 86.4	▲ 2.9	1.9	85.7	▲ 83.8	0.8	34.1	36.8	▲ 2.7	8.1
6月	1.6	92.0	▲ 90.4	▲ 17.6	3.6	81.7	▲ 78.1	▲ 4.9	38.5	28.1	10.4	6.8
7月	0.8	90.9	▲ 90.1	▲ 10.5	1.6	83.8	▲ 82.2	▲ 3.2	34.2	35.5	▲ 1.3	▲ 7.0
8月	0.8	87.1	▲ 86.3	▲ 2.9	2.5	81.7	▲ 79.2	0.5	32.1	32.9	▲ 0.8	▲ 2.1
9月	5.0	74.2	▲ 69.2	8.9	3.3	80.5	▲ 77.2	0.0	35.9	30.9	5.0	5.0
10月	3.9	78.9	▲ 75.0	8.2	3.0	79.7	▲ 76.7	1.0	31.9	36.2	▲ 4.3	▲ 1.7
調査時期	住んでいる地域				暮らしの総合満足度							
	満足である(%)	不満である(%)	満足-不満	前年同月差	満足である(%)	不満である(%)	満足-不満	前年同月差				
2009年4月	41.5	33.5	8.0	—	42.9	37.2	5.7	—				
5月	45.4	29.2	16.2	—	43.1	34.9	8.2	—				
6月	47.3	29.6	17.7	—	42.8	33.5	9.3	—				
7月	51.3	28.8	22.5	—	42.1	27.2	14.9	—				
8月	51.6	28.7	22.9	—	34.9	32.3	2.6	—				
9月	47.3	30.9	16.4	—	36.1	33.0	3.1	—				
10月	52.9	22.4	30.5	—	38.5	28.8	9.7	—				
11月	55.2	24.3	30.9	—	36.8	32.9	3.9	—				
12月	48.7	21.9	26.8	—	33.2	34.7	▲ 1.5	—				
2010年1月	50.0	30.6	19.4	—	33.3	39.8	▲ 6.5	—				
2月	44.3	28.5	15.8	—	30.6	39.3	▲ 8.7	—				
3月	43.3	23.3	20.0	—	26.1	42.8	▲ 16.7	—				
4月	52.7	21.2	31.5	23.5	38.9	33.9	5.0	▲ 0.7				
5月	44.6	25.0	19.6	3.4	31.9	37.3	▲ 5.4	▲ 13.6				
6月	47.3	24.8	22.5	4.8	34.6	37.4	▲ 2.8	▲ 12.1				
7月	47.6	26.0	21.6	▲ 0.9	37.0	35.7	1.3	▲ 13.6				
8月	50.2	21.6	28.6	5.7	33.2	38.6	▲ 5.4	▲ 8.0				
9月	50.2	20.6	29.6	13.2	32.9	35.9	▲ 3.0	▲ 6.1				
10月	48.5	24.5	24.0	▲ 6.5	32.6	39.9	▲ 7.3	▲ 17.0				
11月	48.7	22.7	26.0	▲ 4.9	33.8	34.1	▲ 0.3	▲ 4.2				
12月	50.4	25.5	24.9	▲ 1.9	33.5	39.3	▲ 5.8	▲ 4.3				
2011年1月	47.7	20.9	26.8	7.4	33.7	31.3	2.4	8.9				
2月	49.5	25.0	24.5	8.7	29.0	38.0	▲ 9.0	▲ 0.3				
3月	52.9	20.8	32.1	12.1	30.6	37.2	▲ 6.6	10.1				
4月	58.2	20.9	37.3	5.8	45.1	31.4	13.7	8.7				
5月	54.7	23.7	31.0	11.4	38.7	32.6	6.1	11.5				
6月	54.4	23.1	31.3	8.8	40.0	33.3	6.7	9.5				
7月	52.0	23.6	28.4	6.8	38.6	35.1	3.5	2.2				
8月	50.8	25.0	25.8	▲ 2.8	33.3	33.3	0.0	5.4				
9月	52.9	20.9	32.0	2.4	36.3	33.0	3.3	6.3				
10月	52.1	22.8	29.3	5.3	35.3	33.7	1.6	8.9				

(4. 暮らしについての満足度)

暮らしについての満足度の推移



本件に関するお問い合わせ
 協同組合 岡山情報文化研究所／神田、原内
 〒700-0824 岡山市北区内山下1-3-1 電話 086-225-8181
 「岡山トレンドウォッチャー」(<http://www.vis-a-vis.co.jp/>)