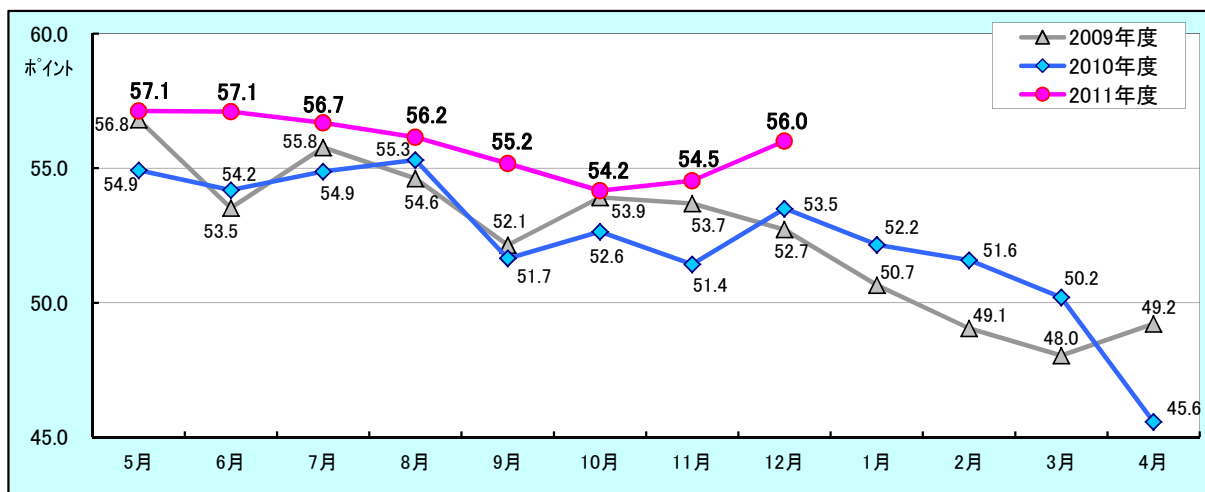


岡山生活者意識調査

※
12月の岡山県民の消費意向得点は56.0ポイント
消費意向が2か月連続上昇。「貯蓄」へも注力。

※消費意向得点は、調査対象者に次月の消費意向を最大100満点で表してもらったものです。



次月の消費意向得点は前月差1.5ポイント増加、前年同月差2.5ポイント増加の56.0ポイントとなりました。男女共に増加しており、前年同様の動きです。女性は過去3番目に高いポイントとなりました。年代別で見ると、前月から増加したのは20代と40代です。中でも40代は、これまで年代間で最も低いということがほとんどでしたが、このところポイントが上がってきており、今回は40代における過去最高ポイントとなりました。対して、消費意向に陰りが見られるのが50代以上で、今期最も低い結果を示しました。

暮らし向きの予測を見ると、「今後の景気」の見通しは前月から横ばいで、今年の3月・4月、前月の10月に次いで過去4番目に低い値となっています。「今後の雇用」に対する不安は2か月連続の悪化となりました。「今後の世帯収入」の見通しは再び減少し、前年同月をやや下回りました。以上、「景気」「雇用」「収入」への見通しは、年代が上がるほど悪化しています。50代以上の消費意向に陰りが見られるのも、世界経済悪化への懸念はもとより、連日報道されている年金支給時期や減額の問題が影響しているものと考えられます。「消費(家計)支出の引き締め」具合は、前月に引き続ききつく締められたままで、今期初めて前年を下回る結果となりました。「物価について」は、上がってきていると回答する人が大幅に減少し、物価高感度は今年1月の水準程度に戻っています。内閣府発表の11月の消費動向調査では、基調判断を「ほぼ横ばいとなっている」と下方修正しています。

暮らしシーン別10項目の注力度を見ると、「家族との生活」「食費・外食」「人づきあい」「余暇・レジャー」「健康管理」「貯蓄」の6項目が前月から増加し、季節感がよく伝わってくる結果となりました。「余暇・レジャー」は2か月連続増加中で、30代が頭ひとつ抜けて高くなっています。また、「貯蓄」も2か月連続増加中で、20代の注力度が強まっています。対前年同月では8項目が増加しており、全体として、暮らしへの関心は高い状況にあります。

暮らし全般の満足度5項目については、「政治」「経済」「住んでいる地域」がやや減少、「治安」「総合満足度」が増加となりました。「総合満足度」については、5項目の中で最も年代間の差が開きやすく、若い年代ほど満足度が高い傾向が見られます。今回高かったのは、30代の会社員女性、30代の専業主婦の人たちでした。仕事や子育てなどに打ち込んでいる姿が想像されます。一方、総合満足度が低い傾向にある特に50代以上は、「政治」「経済」の満足度も常に低くなっています。国や地域の社会・経済に目を向ければ、自ずと心配と不満が増えるのは当然かもしれません。総合満足度の指標をもっと探っていきたいと思います。

調査概要

調査時期：2011年11月25日(金)～2011年12月1日(木)

調査対象：岡山県在住の男女268名

(株式会社ビザビリレーションズのメルマガ会員からモニターを抽出。)

調査方法：インターネット調査

回答者プロフィール：◎男性50.0%、女性50.0%

◎PCユーザー50.0%、Mobileユーザー50.0%

◎20代24.6%、30代24.6%、40代24.6%、50代以上26.1%

◎岡山市37.3%、倉敷市23.9%、その他県内38.8%

◎家計を共にしている子供がいる54.1%、いない45.9%

◎住宅ローンがある34.7%、ない65.3%

1. 消費意向得点の推移

男性は前月差0.7ポイント増、前年同月差1.3ポイント増の52.9ポイントで、5か月ぶりに増加となりました。女性は前月差2.3ポイント増、前年同月差3.6ポイント増の59.1ポイントで、2か月連続増加、過去3番目に高いポイントとなっています。

年代別で見ると、20代は4か月ぶりに増加し、60ポイント台にのりました。30代は今期最も低い結果となりましたが、7月を除き前年、前々年同月を上回り続けており、今期は消費意向が高まっています。40代は20代・30代の水準には至らないものの、過去最高ポイントとなりました。50代以上は再び減少となり今期最も低い結果となっています。50代以上は景況感が悪化の一途をたどっており、消費意向に影響しているのかもしれませんが。

●次月のあなたの消費意欲は何点ぐらいになりそうですか？

調査時期	男性		女性		20代		30代		40代		50代以上	
	前年同月差	前年同月差	前年同月差	前年同月差	前年同月差	前年同月差	前年同月差	前年同月差	前年同月差	前年同月差	前年同月差	
2009年4月	57.0	—	56.6	—	57.2	—	56.8	—	53.7	—	59.3	—
5月	52.7	—	54.3	—	60.7	—	52.4	—	48.6	—	52.6	—
6月	55.3	—	56.2	—	60.8	—	53.2	—	51.1	—	58.0	—
7月	52.5	—	56.7	—	58.8	—	52.9	—	51.6	—	55.0	—
8月	51.3	—	53.0	—	56.8	—	51.7	—	46.3	—	53.6	—
9月	53.7	—	54.1	—	55.7	—	56.5	—	49.7	—	54.0	—
10月	54.7	—	52.7	—	56.7	—	52.6	—	50.9	—	54.5	—
11月	52.9	—	52.5	—	58.7	—	53.3	—	46.0	—	52.3	—
12月	51.5	—	49.9	—	53.8	—	53.2	—	44.3	—	51.0	—
2010年1月	49.5	—	48.7	—	53.8	—	47.5	—	44.3	—	50.3	—
2月	47.2	—	48.9	—	50.4	—	47.7	—	43.2	—	50.4	—
3月	48.4	—	50.0	—	51.8	—	49.9	—	45.6	—	49.6	—
4月	52.5	▲ 4.5	57.4	0.8	53.3	▲ 3.9	57.7	0.9	55.0	1.2	53.7	▲ 5.7
5月	50.8	▲ 2.0	57.9	3.6	52.8	▲ 7.9	56.5	4.2	50.9	2.3	56.6	4.0
6月	53.3	▲ 2.1	56.8	0.5	52.5	▲ 8.3	58.4	5.2	52.8	1.8	55.8	▲ 2.2
7月	52.6	0.0	58.2	1.5	55.8	▲ 3.0	59.2	6.3	53.7	2.1	52.8	▲ 2.3
8月	49.3	▲ 2.0	54.1	1.1	51.0	▲ 5.8	52.8	1.1	50.3	4.1	52.4	▲ 1.3
9月	51.0	▲ 2.7	54.3	0.2	52.3	▲ 3.4	54.4	▲ 2.1	51.0	1.3	52.8	▲ 1.1
10月	48.5	▲ 6.2	54.4	1.7	49.3	▲ 7.4	53.2	0.5	53.1	2.2	50.1	▲ 4.4
11月	51.6	▲ 1.3	55.5	3.0	53.4	▲ 5.3	53.2	▲ 0.2	54.9	8.9	52.7	0.4
12月	49.2	▲ 2.3	55.2	5.4	52.3	▲ 1.5	55.0	1.8	49.1	4.8	52.2	1.3
2011年1月	47.9	▲ 1.5	55.3	6.6	49.0	▲ 4.9	50.7	3.2	53.5	9.2	53.4	3.2
2月	46.9	▲ 0.3	53.5	4.6	53.2	2.8	47.3	▲ 0.4	51.6	8.3	48.8	▲ 1.7
3月	42.3	▲ 6.1	48.9	▲ 1.1	46.5	▲ 5.3	46.5	▲ 3.4	42.7	▲ 2.9	46.7	▲ 2.9
4月	55.1	2.6	59.2	1.8	58.6	5.3	59.6	1.9	54.6	▲ 0.4	55.8	2.1
5月	54.9	4.2	59.3	1.4	57.8	5.0	60.0	3.5	55.6	4.7	55.7	▲ 0.9
6月	55.8	2.5	57.6	0.9	59.1	6.6	60.7	2.3	52.5	▲ 0.4	55.3	▲ 0.5
7月	55.7	3.2	56.6	▲ 1.6	60.9	5.1	57.8	▲ 1.4	54.8	1.1	53.1	0.3
8月	54.6	5.3	55.8	1.7	56.4	5.4	59.2	6.5	54.3	4.0	52.3	▲ 0.0
9月	52.9	1.9	55.4	1.1	55.8	3.5	57.8	3.5	52.5	1.5	51.8	▲ 1.0
10月	52.2	3.7	56.8	2.5	54.8	5.5	57.8	4.7	52.6	▲ 0.5	53.3	3.2
11月	52.9	1.3	59.1	3.6	60.5	7.2	57.2	4.0	56.5	1.6	51.4	▲ 1.3

2. 暮らしシーン別の注力度

前月から増加したのは10項目中6項目、前年同月からは8項目が増加となっており、この時期としては暮らしへの関心は高い状況となっています。「貯蓄」が2カ月連続大きく増加しているのが目立ちます。「大きな値の張る耐久消費財」は5カ月連続減少となっていますが、20代男性は常に高く、今回は40代・50代以上の男性が大きくアップしました。

●次月、どのくらい力を入れていきたい(時間やお金や手間などをかけたい)ですか？

調査時期	家族との生活		食費・外食		人づきあい		仕事		趣味・遊び	
		前年 同月差		前年 同月差		前年 同月差		前年 同月差		前年 同月差
2009年4月	79.4	—	48.6	—	62.6	—	76.4	—	63.2	—
5月	75.9	—	44.9	—	58.1	—	73.8	—	63.2	—
6月	78.2	—	47.7	—	59.5	—	70.9	—	62.7	—
7月	73.6	—	45.8	—	58.6	—	72.9	—	60.9	—
8月	73.1	—	41.7	—	55.6	—	70.4	—	59.5	—
9月	74.7	—	45.3	—	56.2	—	72.0	—	58.5	—
10月	74.7	—	42.4	—	55.7	—	70.0	—	57.9	—
11月	73.8	—	45.6	—	53.9	—	71.1	—	55.9	—
12月	72.1	—	43.3	—	56.0	—	74.1	—	55.3	—
2010年1月	72.7	—	41.4	—	54.1	—	72.9	—	52.0	—
2月	71.2	—	42.2	—	55.6	—	70.3	—	53.7	—
3月	71.2	—	42.3	—	54.0	—	71.8	—	53.4	—
4月	77.2	▲ 2.2	45.3	▲ 3.3	60.7	▲ 1.9	74.1	▲ 2.3	63.5	0.4
5月	76.3	0.4	44.5	▲ 0.4	58.3	0.2	74.4	0.6	60.4	▲ 2.8
6月	75.5	▲ 2.7	45.2	▲ 2.5	55.9	▲ 3.6	71.9	1.0	59.6	▲ 3.1
7月	74.9	1.4	43.3	▲ 2.5	54.6	▲ 4.0	72.5	▲ 0.3	59.5	▲ 1.5
8月	71.4	▲ 1.8	42.0	0.4	54.0	▲ 1.6	72.4	2.0	53.4	▲ 6.2
9月	73.3	▲ 1.4	43.3	▲ 2.0	55.3	▲ 0.9	72.3	0.3	55.7	▲ 2.8
10月	72.8	▲ 1.9	43.5	1.1	52.6	▲ 3.1	71.8	1.7	55.4	▲ 2.5
11月	72.8	▲ 1.0	44.3	▲ 1.2	55.3	1.4	70.3	▲ 0.8	55.3	▲ 0.6
12月	72.2	0.1	42.3	▲ 1.0	54.9	▲ 1.1	73.0	▲ 1.1	53.3	▲ 2.1
2011年1月	73.4	0.7	42.7	1.3	54.6	0.5	71.7	▲ 1.1	54.2	2.1
2月	72.4	1.2	41.0	▲ 1.2	55.1	▲ 0.5	73.0	2.7	52.4	▲ 1.3
3月	71.1	▲ 0.1	40.2	▲ 2.1	52.4	▲ 1.6	71.8	0.1	50.2	▲ 3.2
4月	75.1	▲ 2.1	45.3	0.0	60.0	▲ 0.7	76.1	2.0	61.4	▲ 2.1
5月	74.6	▲ 1.8	45.9	1.4	57.9	▲ 0.4	73.4	▲ 1.1	60.5	0.1
6月	72.3	▲ 3.2	46.0	0.8	58.1	2.2	73.9	1.9	60.0	0.4
7月	72.1	▲ 2.8	46.4	3.1	59.5	4.9	72.8	0.3	59.4	▲ 0.1
8月	73.1	1.7	47.4	5.4	57.7	3.7	72.3	▲ 0.0	59.4	6.0
9月	73.7	0.3	44.9	1.6	57.0	1.7	71.1	▲ 1.2	55.9	0.1
10月	73.0	0.2	44.6	1.1	56.8	4.2	72.6	0.8	58.3	2.8
11月	74.1	1.3	45.3	1.0	57.1	1.9	72.0	1.8	55.7	0.4
調査時期	余暇・レジャー		学び・教養		健康管理		大きな値の張る耐久消費財		貯蓄	
		前年 同月差		前年 同月差		前年 同月差		前年 同月差		前年 同月差
2009年4月	59.0	—	64.5	—	85.8	—	40.5	—	77.6	—
5月	59.1	—	62.2	—	81.2	—	39.4	—	77.4	—
6月	58.7	—	58.8	—	81.8	—	37.2	—	77.5	—
7月	56.2	—	61.5	—	82.3	—	35.6	—	73.3	—
8月	54.9	—	60.7	—	80.3	—	32.6	—	73.7	—
9月	55.1	—	61.3	—	80.1	—	36.9	—	74.0	—
10月	57.1	—	61.8	—	82.2	—	32.3	—	72.9	—
11月	53.3	—	57.2	—	79.8	—	32.2	—	74.3	—
12月	50.4	—	60.3	—	81.2	—	30.9	—	74.9	—
2010年1月	49.1	—	59.6	—	81.5	—	29.4	—	73.7	—
2月	51.7	—	61.3	—	80.6	—	30.3	—	74.7	—
3月	50.3	—	63.6	—	80.2	—	29.8	—	73.5	—
4月	59.9	0.9	67.2	2.8	85.8	0.0	40.4	▲ 0.1	75.4	▲ 2.2
5月	55.1	▲ 3.9	66.1	3.9	81.2	0.0	35.0	▲ 4.5	74.5	▲ 2.9
6月	57.0	▲ 1.7	65.7	6.9	81.2	▲ 0.6	37.7	0.4	71.1	▲ 6.4
7月	55.4	▲ 0.8	66.9	5.4	82.7	0.3	35.7	0.0	71.5	▲ 1.8
8月	49.4	▲ 5.5	63.1	2.4	81.3	1.1	34.7	2.1	70.7	▲ 3.1
9月	52.7	▲ 2.4	64.3	3.0	80.3	0.2	31.2	▲ 5.6	70.2	▲ 3.8
10月	51.0	▲ 6.2	63.4	1.6	82.3	0.1	29.5	▲ 2.8	70.2	▲ 2.7
11月	53.1	▲ 0.2	65.3	8.1	81.0	1.3	32.2	▲ 0.1	69.6	▲ 4.7
12月	54.1	3.7	65.3	5.1	81.8	0.6	31.3	0.4	73.0	▲ 1.8
2011年1月	51.1	2.0	64.5	5.0	80.6	▲ 0.8	29.8	0.4	71.3	▲ 2.4
2月	51.6	▲ 0.0	64.5	3.3	81.3	0.7	30.4	0.1	70.9	▲ 3.8
3月	48.0	▲ 2.3	62.8	▲ 0.8	81.2	1.0	27.4	▲ 2.4	70.6	▲ 2.9
4月	56.9	▲ 3.0	65.8	▲ 1.4	83.4	▲ 2.4	36.3	▲ 4.2	75.6	0.2
5月	55.0	▲ 0.1	65.9	▲ 0.3	84.1	2.9	33.3	▲ 1.7	73.1	▲ 1.4
6月	57.7	0.7	64.1	▲ 1.6	82.5	1.4	37.4	▲ 0.3	74.5	3.3
7月	58.4	3.0	64.4	▲ 2.6	83.5	0.9	35.2	▲ 0.5	73.8	2.3
8月	55.7	6.3	64.4	1.3	81.9	0.6	34.8	0.2	73.4	2.7
9月	53.3	0.6	66.8	2.5	83.4	3.1	32.8	1.6	70.8	0.6
10月	54.3	3.4	67.2	3.8	82.6	0.3	32.2	2.7	72.9	2.7
11月	54.8	1.7	62.9	▲ 2.4	83.4	2.4	31.4	▲ 0.8	74.7	5.1

3. 暮らし向きの予測

「今後の景気」の見通しは、前月差0.5ポイント増、前年同月差4.4ポイント減で、今年の3・4月、前月の10月に次いで過去4番目に低い値となっています。

「今後の雇用」の不安については、前月差0.9ポイント減、前年同月差1.7ポイント減で、2カ月連続の減少となりました。

「今後の世帯収入」の見通しは、前月差1.1ポイント減、前年同月差0.8ポイント減で、ボーナス支給の盛り上がりは見られません。

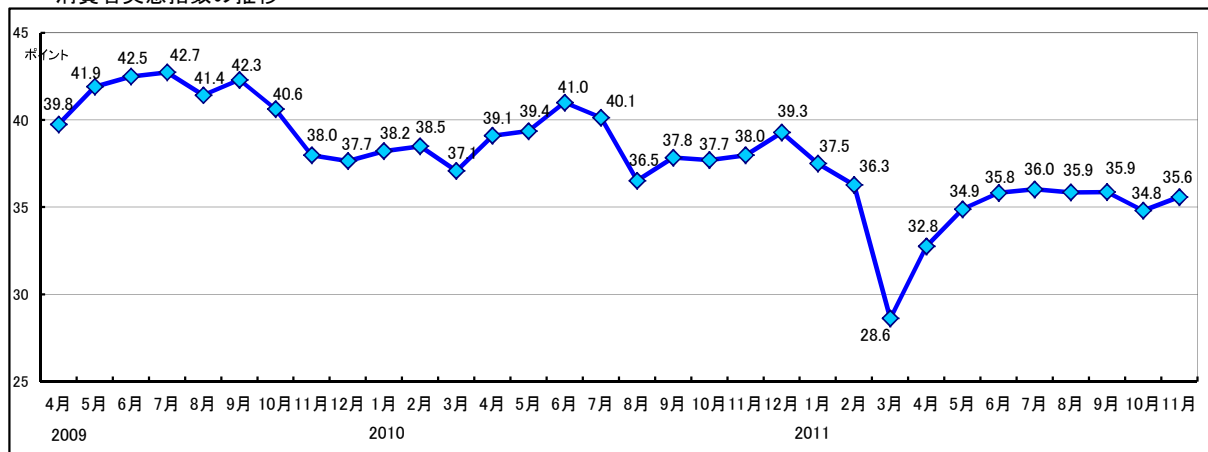
以上の3項目は、年代が上がる毎にポイントが下がっていくという結果となっています。

「消費(家計支出)の引き締め」具合は、前月差0.2ポイント減、前年同月差0.4ポイント減で、2カ月連続して減少し、今期初めて前年を下回る結果となりました。前月は40代以下が引き締めていましたが、今回は40代以下がやや緩み、50代以上が引き締めめに転じました。「物価について」は「上がってきている」と回答する人が大きく減少し、今年1月の水準まで戻っています。

●今後の変化をどう感じていますか？

調査時期	消費者実態指数		消費者意識指数									
			今後の景気		今後の雇用		今後の世帯収入		消費(家計)支出の引き締め		物価について	
	前年同月差	前年同月差	前年同月差	前年同月差	前年同月差	前年同月差	前年同月差	前年同月差	前年同月差	前年同月差		
2009年4月	39.8	—	47.9	—	34.9	—	33.4	—	30.9	—	51.8	—
5月	41.9	—	53.2	—	38.4	—	34.8	—	31.5	—	51.7	—
6月	42.5	—	55.4	—	39.2	—	35.3	—	32.3	—	50.3	—
7月	42.7	—	55.3	—	41.2	—	35.5	—	31.9	—	49.9	—
8月	41.4	—	54.1	—	39.8	—	36.4	—	32.5	—	44.4	—
9月	42.3	—	55.4	—	39.3	—	37.4	—	31.9	—	47.6	—
10月	40.6	—	49.9	—	40.4	—	35.7	—	29.5	—	47.8	—
11月	38.0	—	38.0	—	37.1	—	30.9	—	28.3	—	55.7	—
12月	37.7	—	39.0	—	39.3	—	32.9	—	27.7	—	49.5	—
2010年1月	38.2	—	40.7	—	37.8	—	33.9	—	28.1	—	50.7	—
2月	38.5	—	41.8	—	38.3	—	33.5	—	27.8	—	51.0	—
3月	37.1	—	40.8	—	33.9	—	33.0	—	29.3	—	48.4	—
4月	39.1	▲0.7	49.5	1.7	32.6	▲2.3	35.2	1.8	32.1	1.2	45.9	▲5.9
5月	39.4	▲2.5	44.5	▲8.7	36.4	▲2.1	34.7	▲0.0	33.0	1.4	48.3	▲3.4
6月	41.0	▲1.5	50.6	▲4.8	38.5	▲0.6	35.5	0.2	32.2	▲0.1	48.3	▲2.0
7月	40.1	▲2.6	46.5	▲8.8	37.0	▲4.2	36.0	0.5	33.7	1.8	47.5	▲2.4
8月	36.5	▲4.9	35.3	▲18.9	37.6	▲2.2	33.3	▲3.1	31.0	▲1.6	45.6	1.2
9月	37.8	▲4.5	39.6	▲15.8	39.0	▲0.3	34.8	▲2.6	30.9	▲1.1	45.0	▲2.6
10月	37.7	▲2.9	38.7	▲11.2	37.7	▲2.7	34.7	▲1.0	31.6	2.1	46.0	▲1.8
11月	38.0	0.0	39.1	1.1	38.1	1.0	34.7	3.8	32.9	4.7	45.4	▲10.3
12月	39.3	1.6	40.1	1.2	38.5	▲0.8	36.3	3.4	33.8	6.2	47.8	▲1.7
2011年1月	37.5	▲0.7	40.0	▲0.6	37.4	▲0.4	35.1	1.2	34.1	5.9	41.0	▲9.7
2月	36.3	▲2.2	37.3	▲4.6	39.6	1.3	36.3	2.8	32.3	4.5	36.0	▲15.0
3月	28.6	▲8.5	19.6	▲21.2	35.9	2.0	31.2	▲1.9	29.0	▲0.3	27.4	▲21.0
4月	32.8	▲6.3	29.3	▲20.3	34.4	1.8	32.4	▲2.7	35.1	3.0	32.7	▲13.2
5月	34.9	▲4.5	35.9	▲8.6	37.7	1.3	32.3	▲2.5	33.7	0.8	34.9	▲13.4
6月	35.8	▲5.2	38.4	▲12.2	37.2	▲1.3	32.5	▲3.1	34.5	2.3	36.6	▲11.7
7月	36.0	▲4.1	39.3	▲7.3	36.8	▲0.1	33.4	▲2.7	35.4	1.7	35.3	▲12.2
8月	35.9	▲0.7	35.9	0.7	37.3	▲0.3	35.7	2.4	32.5	1.5	38.0	▲7.6
9月	35.9	▲2.0	36.5	▲3.1	39.2	0.2	34.1	▲0.7	36.3	5.4	33.3	▲11.8
10月	34.8	▲2.9	34.3	▲4.4	37.3	▲0.4	34.9	0.2	32.7	1.1	34.9	▲11.1
11月	35.6	▲2.4	34.8	▲4.4	36.4	▲1.7	33.8	▲0.8	32.5	▲0.4	40.5	▲4.9

消費者実態指数の推移



※消費者実態指数 (内閣府「消費動向調査」を参考に作成)

・暮らし向き予測5項目(景気、雇用、世帯収入、支出、物価)に関し、5段階評価のそれぞれを、「良くなる」(+1)、「やや良くなる」(+0.75)、「変わらない」(+0.50)、「やや悪くなる」(+0.25)、「悪くなる」(0)として点数化し、この点数に各回答区分の構成比(%)を乗じ、その結果を合計して、各項目ごとに消費者意識指数を算出。・これら5項目の消費者意識指数を単純平均し、消費者実態指数として算出。

※表、図及びデータ編の値は、四捨五入による集計上の誤差が生じることがあります。

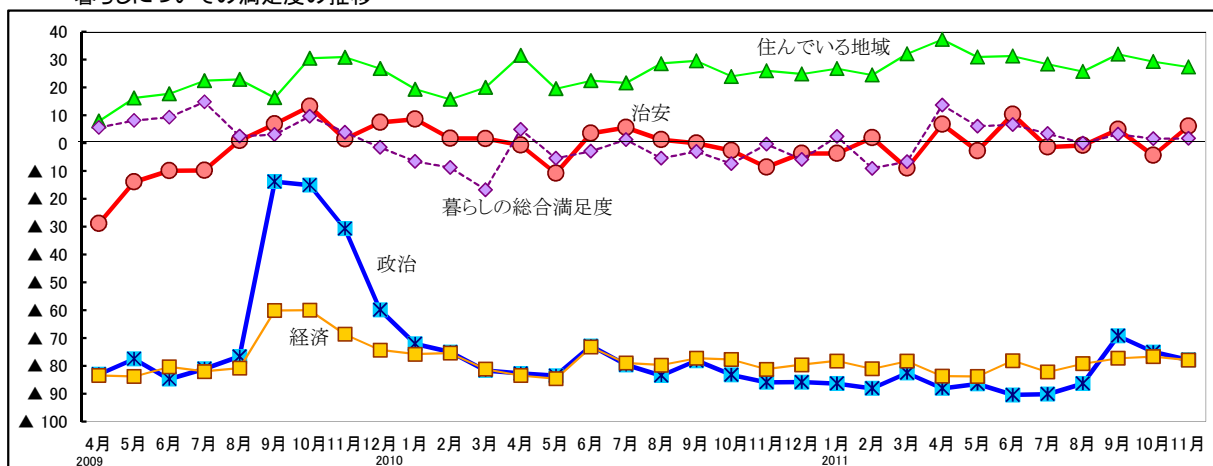
4. 暮らしについての満足度

●現在の満足度はどのくらいですか？

調査時期	政治				経済				治安			
	満足 ある(%)	不満 ある(%)	満足 一不満	前年 同月差	満足 ある(%)	不満 ある(%)	満足 一不満	前年 同月差	満足 ある(%)	不満 ある(%)	満足 一不満	前年 同月差
2009年4月	2.8	85.8	▲ 83.0	—	3.8	87.2	▲ 83.4	—	24.1	52.9	▲ 28.8	—
5月	2.9	80.4	▲ 77.5	—	1.4	85.2	▲ 83.8	—	31.1	45.0	▲ 13.9	—
6月	1.0	85.7	▲ 84.7	—	3.0	83.3	▲ 80.3	—	32.5	42.4	▲ 9.9	—
7月	2.6	83.6	▲ 81.0	—	2.1	84.1	▲ 82.0	—	28.7	38.4	▲ 9.7	—
8月	4.2	80.8	▲ 76.6	—	3.6	84.4	▲ 80.8	—	34.9	33.9	1.0	—
9月	21.8	35.6	▲ 13.8	—	3.2	63.3	▲ 60.1	—	37.8	30.9	6.9	—
10月	23.0	38.0	▲ 15.0	—	4.2	64.2	▲ 60.0	—	38.5	25.2	13.3	—
11月	21.7	52.4	▲ 30.7	—	5.4	74.0	▲ 68.6	—	37.2	35.7	1.5	—
12月	10.7	70.6	▲ 59.9	—	3.7	78.0	▲ 74.3	—	36.4	28.9	7.5	—
2010年1月	4.8	76.9	▲ 72.1	—	4.8	80.6	▲ 75.8	—	40.3	31.7	8.6	—
2月	5.4	80.4	▲ 75.0	—	6.0	81.4	▲ 75.4	—	35.6	33.8	1.8	—
3月	2.8	84.4	▲ 81.6	—	2.8	83.9	▲ 81.1	—	33.9	32.2	1.7	—
4月	4.6	87.3	▲ 82.7	0.3	3.9	87.3	▲ 83.4	0.0	33.9	34.6	▲ 0.7	28.1
5月	4.2	87.7	▲ 83.5	▲ 6.0	1.9	86.5	▲ 84.6	▲ 0.8	29.2	40.0	▲ 10.8	3.1
6月	7.5	80.3	▲ 72.8	11.9	4.7	77.9	▲ 73.2	7.1	37.8	34.2	3.6	13.5
7月	3.7	83.3	▲ 79.6	1.4	3.2	82.2	▲ 79.0	3.0	37.4	31.7	5.7	15.4
8月	2.9	86.3	▲ 83.4	▲ 6.8	3.3	83.0	▲ 79.7	1.1	35.7	34.4	1.3	0.3
9月	2.5	80.6	▲ 78.1	▲ 64.3	2.1	79.3	▲ 77.2	▲ 17.1	33.8	33.8	0.0	▲ 6.9
10月	2.6	85.8	▲ 83.2	▲ 68.2	3.4	81.1	▲ 77.7	▲ 17.7	36.0	38.6	▲ 2.6	▲ 15.9
11月	2.2	88.1	▲ 85.9	▲ 55.2	2.1	83.3	▲ 81.2	▲ 12.6	31.6	40.2	▲ 8.6	▲ 10.1
12月	1.7	87.5	▲ 85.8	▲ 25.9	3.5	83.1	▲ 79.6	▲ 5.3	32.6	36.2	▲ 3.6	▲ 11.1
2011年1月	1.4	87.7	▲ 86.3	▲ 14.2	2.8	81.0	▲ 78.2	▲ 2.4	32.7	36.4	▲ 3.7	▲ 12.3
2月	2.0	90.0	▲ 88.0	▲ 13.0	1.5	82.5	▲ 81.0	▲ 5.6	34.5	32.5	2.0	0.2
3月	1.9	84.4	▲ 82.5	▲ 0.9	2.8	81.1	▲ 78.3	2.8	29.8	38.7	▲ 8.9	▲ 10.6
4月	2.3	90.3	▲ 88.0	▲ 5.3	2.2	85.9	▲ 83.7	▲ 0.3	38.1	31.3	6.8	7.5
5月	2.0	88.4	▲ 86.4	▲ 2.9	1.9	85.7	▲ 83.8	0.8	34.1	36.8	▲ 2.7	8.1
6月	1.6	92.0	▲ 90.4	▲ 17.6	3.6	81.7	▲ 78.1	▲ 4.9	38.5	28.1	10.4	6.8
7月	0.8	90.9	▲ 90.1	▲ 10.5	1.6	83.8	▲ 82.2	▲ 3.2	34.2	35.5	▲ 1.3	▲ 7.0
8月	0.8	87.1	▲ 86.3	▲ 2.9	2.5	81.7	▲ 79.2	0.5	32.1	32.9	▲ 0.8	▲ 2.1
9月	5.0	74.2	▲ 69.2	8.9	3.3	80.5	▲ 77.2	0.0	35.9	30.9	5.0	5.0
10月	3.9	78.9	▲ 75.0	8.2	3.0	79.7	▲ 76.7	1.0	31.9	36.2	▲ 4.3	▲ 1.7
11月	3.6	81.4	▲ 77.8	8.1	5.3	83.2	▲ 77.9	3.3	37.1	31.0	6.1	14.7
調査時期	住んでいる地域				暮らしの総合満足度							
	満足 ある(%)	不満 ある(%)	満足 一不満	前年 同月差	満足 ある(%)	不満 ある(%)	満足 一不満	前年 同月差				
2009年4月	41.5	33.5	8.0	—	42.9	37.2	5.7	—				
5月	45.4	29.2	16.2	—	43.1	34.9	8.2	—				
6月	47.3	29.6	17.7	—	42.8	33.5	9.3	—				
7月	51.3	28.8	22.5	—	42.1	27.2	14.9	—				
8月	51.6	28.7	22.9	—	34.9	32.3	2.6	—				
9月	47.3	30.9	16.4	—	36.1	33.0	3.1	—				
10月	52.9	22.4	30.5	—	38.5	28.8	9.7	—				
11月	55.2	24.3	30.9	—	36.8	32.9	3.9	—				
12月	48.7	21.9	26.8	—	33.2	34.7	▲ 1.5	—				
2010年1月	50.0	30.6	19.4	—	33.3	39.8	▲ 6.5	—				
2月	44.3	28.5	15.8	—	30.6	39.3	▲ 8.7	—				
3月	43.3	23.3	20.0	—	26.1	42.8	▲ 16.7	—				
4月	52.7	21.2	31.5	23.5	38.9	33.9	5.0	▲ 0.7				
5月	44.6	25.0	19.6	3.4	31.9	37.3	▲ 5.4	▲ 13.6				
6月	47.3	24.8	22.5	4.8	34.6	37.4	▲ 2.8	▲ 12.1				
7月	47.6	26.0	21.6	▲ 0.9	37.0	35.7	1.3	▲ 13.6				
8月	50.2	21.6	28.6	5.7	33.2	38.6	▲ 5.4	▲ 8.0				
9月	50.2	20.6	29.6	13.2	32.9	35.9	▲ 3.0	▲ 6.1				
10月	48.5	24.5	24.0	▲ 6.5	32.6	39.9	▲ 7.3	▲ 17.0				
11月	48.7	22.7	26.0	▲ 4.9	33.8	34.1	▲ 0.3	▲ 4.2				
12月	50.4	25.5	24.9	▲ 1.9	33.5	39.3	▲ 5.8	▲ 4.3				
2011年1月	47.7	20.9	26.8	7.4	33.7	31.3	2.4	8.9				
2月	49.5	25.0	24.5	8.7	29.0	38.0	▲ 9.0	▲ 0.3				
3月	52.9	20.8	32.1	12.1	30.6	37.2	▲ 6.6	10.1				
4月	58.2	20.9	37.3	5.8	45.1	31.4	13.7	8.7				
5月	54.7	23.7	31.0	11.4	38.7	32.6	6.1	11.5				
6月	54.4	23.1	31.3	8.8	40.0	33.3	6.7	9.5				
7月	52.0	23.6	28.4	6.8	38.6	35.1	3.5	2.2				
8月	50.8	25.0	25.8	▲ 2.8	33.3	33.3	0.0	5.4				
9月	52.9	20.9	32.0	2.4	36.3	33.0	3.3	6.3				
10月	52.1	22.8	29.3	5.3	35.3	33.7	1.6	8.9				
11月	52.7	25.3	27.4	1.4	38.1	36.3	1.8	2.1				

(4. 暮らしについての満足度)

暮らしについての満足度の推移



本件に関するお問い合わせ

協同組合 岡山情報文化研究所／神田、原内
 〒700-0824 岡山市北区内山下1-3-1 電話 086-225-8181
 「岡山トレンドウォッチャー」(<http://www.vis-a-vis.co.jp/>)