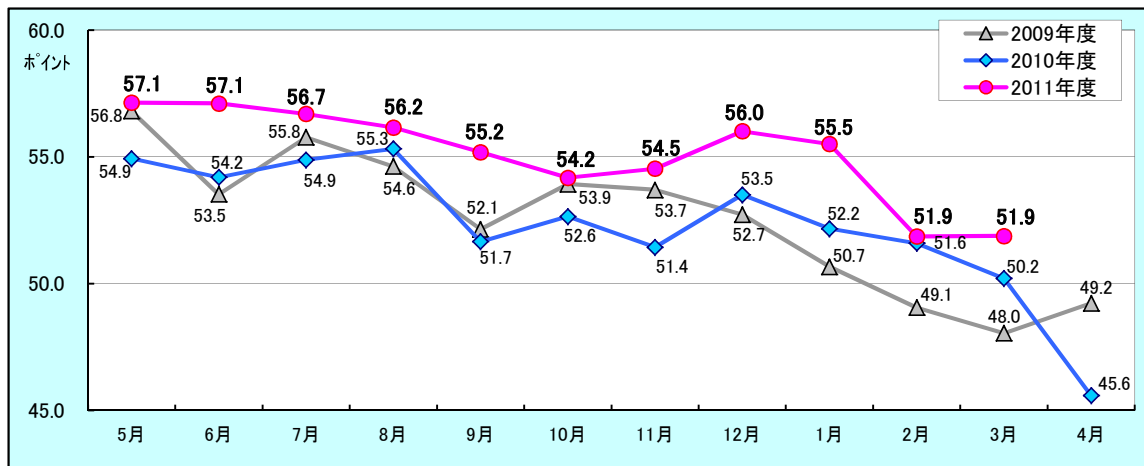


岡山生活者意識調査

3月の岡山県民の消費意向得点は[※]51.9ポイント

景気に期待感、収入不安が改善、消費意向は例年より高く。

※消費意向得点は、調査対象者に次月の消費意向を最大100満点で表してもらったものです。



次月の消費意向得点は、前月からの増減はなく、前年同月差1.7ポイント増加の51.9ポイントとなりました。男女別では、男性が再び増加に転じ51.3ポイント、女性は3か月連続減少し52.4ポイント。年代別では20代と50代以上が増加、30代は2か月連続減少、40代は3か月連続減少となっています。

暮らし向き予測を見ると、「今後の景気」「今後の世帯収入」の見通しが改善しており、これらが消費意向が減退しなかった背景になっていると考えられます。一方で、「今後の雇用」に対する不安は依然和らいでおらず、過去同月よりも強まっている状況が続いています。また、「消費(家計)支出の引き締め」具合については、自営業、公務員、パートタイムの人たちが一段ときつ引き締めたことにより、全体としてさらなる引き締めへ向かいました。新年度スタートの物入りに向けて節約している時期でもありますが、現在の原油高や、公務員給与引き下げ問題・パート労働者の社会保険適用問題などが影響を与えているもようです。「物価について」は上がってきていると回答する人が前月同様6割を占めています。内閣府発表の2月の消費動向調査では、「このところ持ち直しの動きが見られる」と前月の基調判断を据え置いています。

暮らしシーン別10項目の注力度を見ると、前月から増加しているのは「食費・外食」「趣味・遊び」「学び・教養」の3項目、前年同月を上回っているのは「食費・外食」「趣味・遊び」「学び・教養」「健康管理」「貯蓄」の5項目で、全体的には例年並みの注力度合いとなっています。そのような中で目立つのは「学び・教養」の3か月連続増加の動きで、子供のいる40代の注力度が急増しています。また、前月に異例の高ポイントを示した「大きな値の張る耐久消費財」は早くも急減し、例年程度にまで落ち着いています。ただ、前月注力度の高かった50代・20代男性・30代女性のうち、30代女性だけはさらに注力度が増えています。

暮らし全般の満足度5項目については、「政治」「経済」「住んでいる地域」の3項目が前月から増加となりました。「政治」は首相交代があった昨年9月以降、前年を上回る状況が続いています。「経済」は低水準の域を出ていないものの、2009年11月に次ぐ27か月ぶりの高ポイントで、20代～30代男性の不満の解消傾向が見られます。一方、「治安」は前月差、前年同月差ともに3か月連続の減少、「暮らしの総合満足度」は再減少となりました。

円高修正、株価上昇などを受け、久しぶりに景気への期待感が広がりました。ただ、今期調査では景況感の良し悪しを全く感じさせない心理状況や生活行動が見られることが多く増えており、景況感の影響については、次回の調査結果も併せ、視点を変えながら慎重に見ていきたいと思えます。

調査概要

調査時期：2012年2月24日(金)～2012年3月1日(木)

調査対象：岡山県在住の男女268名

(株式会社ビザビリレーションズのメルマガ会員からモニターを抽出。)

調査方法：インターネット調査

回答者プロフィール：◎男性50.0%、女性50.0%

◎PCユーザー50.0%、Mobileユーザー50.0%

◎20代24.6%、30代24.6%、40代24.6%、50代以上26.1%

◎岡山市37.3%、倉敷市23.9%、その他県内38.8%

◎家計を共にしている子供がいる54.1%、いない45.9%

◎住宅ローンがある34.7%、ない65.3%

1. 消費意向得点の推移

男女別で見ると、男性は前月差0.9ポイント増、前年同月差4.5ポイント増の51.3ポイントで、過去同月を上回る高い消費意向が続いています。女性は前月差0.9ポイント減、前年同月差1.1ポイント減の52.4ポイントで、やや減退傾向が見られます。

年代別を見ると、前月は全年代が減少となっていました。今回は20代と50代以上が増加、30代は2か月連続減少、40代は3か月連続減少となりました。20代は子供の有無による差が大きく、いない人のほうが消費意向が高く、特に女性にその傾向が強く表れています。30代はこのところ減少が続いているものの、相対的にどんなライフスタイルの30代も、高く安定した消費意向を持っています。40代は20代同様に子供の有無による差が目立ち、「学び・教養」の注力度が急増していることから、子供の教育関連費のために自身の消費意向を抑えているところではないかと考えられます。50代以上は30代同様、全体を通しては安定していますが、さらに細かく見ると50代男性が高く、60代男性が低いという傾向がよく見られ、今回もそのような結果となっています。

●次月のあなたの消費意欲は何点ぐらいになりそうですか？

| 調査時期 | 男性 | | 女性 | | 20代 | | 30代 | | 40代 | | 50代以上 | |
|---------|-------|-------|-------|-------|-------|-------|-------|-------|-------|-------|-------|-------|
| | 前年同月差 | 前年同月差 | 前年同月差 | 前年同月差 | 前年同月差 | 前年同月差 | 前年同月差 | 前年同月差 | 前年同月差 | 前年同月差 | 前年同月差 | |
| 2009年4月 | 57.0 | — | 56.6 | — | 57.2 | — | 56.8 | — | 53.7 | — | 59.3 | — |
| 5月 | 52.7 | — | 54.3 | — | 60.7 | — | 52.4 | — | 48.6 | — | 52.6 | — |
| 6月 | 55.3 | — | 56.2 | — | 60.8 | — | 53.2 | — | 51.1 | — | 58.0 | — |
| 7月 | 52.5 | — | 56.7 | — | 58.8 | — | 52.9 | — | 51.6 | — | 55.0 | — |
| 8月 | 51.3 | — | 53.0 | — | 56.8 | — | 51.7 | — | 46.3 | — | 53.6 | — |
| 9月 | 53.7 | — | 54.1 | — | 55.7 | — | 56.5 | — | 49.7 | — | 54.0 | — |
| 10月 | 54.7 | — | 52.7 | — | 56.7 | — | 52.6 | — | 50.9 | — | 54.5 | — |
| 11月 | 52.9 | — | 52.5 | — | 58.7 | — | 53.3 | — | 46.0 | — | 52.3 | — |
| 12月 | 51.5 | — | 49.9 | — | 53.8 | — | 53.2 | — | 44.3 | — | 51.0 | — |
| 2010年1月 | 49.5 | — | 48.7 | — | 53.8 | — | 47.5 | — | 44.3 | — | 50.3 | — |
| 2月 | 47.2 | — | 48.9 | — | 50.4 | — | 47.7 | — | 43.2 | — | 50.4 | — |
| 3月 | 48.4 | — | 50.0 | — | 51.8 | — | 49.9 | — | 45.6 | — | 49.6 | — |
| 4月 | 52.5 | ▲ 4.5 | 57.4 | 0.8 | 53.3 | ▲ 3.9 | 57.7 | 0.9 | 55.0 | 1.2 | 53.7 | ▲ 5.7 |
| 5月 | 50.8 | ▲ 2.0 | 57.9 | 3.6 | 52.8 | ▲ 7.9 | 56.5 | 4.2 | 50.9 | 2.3 | 56.6 | 4.0 |
| 6月 | 53.3 | ▲ 2.1 | 56.8 | 0.5 | 52.5 | ▲ 8.3 | 58.4 | 5.2 | 52.8 | 1.8 | 55.8 | ▲ 2.2 |
| 7月 | 52.6 | 0.0 | 58.2 | 1.5 | 55.8 | ▲ 3.0 | 59.2 | 6.3 | 53.7 | 2.1 | 52.8 | ▲ 2.3 |
| 8月 | 49.3 | ▲ 2.0 | 54.1 | 1.1 | 51.0 | ▲ 5.8 | 52.8 | 1.1 | 50.3 | 4.1 | 52.4 | ▲ 1.3 |
| 9月 | 51.0 | ▲ 2.7 | 54.3 | 0.2 | 52.3 | ▲ 3.4 | 54.4 | ▲ 2.1 | 51.0 | 1.3 | 52.8 | ▲ 1.1 |
| 10月 | 48.5 | ▲ 6.2 | 54.4 | 1.7 | 49.3 | ▲ 7.4 | 53.2 | 0.5 | 53.1 | 2.2 | 50.1 | ▲ 4.4 |
| 11月 | 51.6 | ▲ 1.3 | 55.5 | 3.0 | 53.4 | ▲ 5.3 | 53.2 | ▲ 0.2 | 54.9 | 8.9 | 52.7 | 0.4 |
| 12月 | 49.2 | ▲ 2.3 | 55.2 | 5.4 | 52.3 | ▲ 1.5 | 55.0 | 1.8 | 49.1 | 4.8 | 52.2 | 1.3 |
| 2011年1月 | 47.9 | ▲ 1.5 | 55.3 | 6.6 | 49.0 | ▲ 4.9 | 50.7 | 3.2 | 53.5 | 9.2 | 53.4 | 3.2 |
| 2月 | 46.9 | ▲ 0.3 | 53.5 | 4.6 | 53.2 | 2.8 | 47.3 | ▲ 0.4 | 51.6 | 8.3 | 48.8 | ▲ 1.7 |
| 3月 | 42.3 | ▲ 6.1 | 48.9 | ▲ 1.1 | 46.5 | ▲ 5.3 | 46.5 | ▲ 3.4 | 42.7 | ▲ 2.9 | 46.7 | ▲ 2.9 |
| 4月 | 55.1 | 2.6 | 59.2 | 1.8 | 58.6 | 5.3 | 59.6 | 1.9 | 54.6 | ▲ 0.4 | 55.8 | 2.1 |
| 5月 | 54.9 | 4.2 | 59.3 | 1.4 | 57.8 | 5.0 | 60.0 | 3.5 | 55.6 | 4.7 | 55.7 | ▲ 0.9 |
| 6月 | 55.8 | 2.5 | 57.6 | 0.9 | 59.1 | 6.6 | 60.7 | 2.3 | 52.5 | ▲ 0.4 | 55.3 | ▲ 0.5 |
| 7月 | 55.7 | 3.2 | 56.6 | ▲ 1.6 | 60.9 | 5.1 | 57.8 | ▲ 1.4 | 54.8 | 1.1 | 53.1 | 0.3 |
| 8月 | 54.6 | 5.3 | 55.8 | 1.7 | 56.4 | 5.4 | 59.2 | 6.5 | 54.3 | 4.0 | 52.3 | ▲ 0.0 |
| 9月 | 52.9 | 1.9 | 55.4 | 1.1 | 55.8 | 3.5 | 57.8 | 3.5 | 52.5 | 1.5 | 51.8 | ▲ 1.0 |
| 10月 | 52.2 | 3.7 | 56.8 | 2.5 | 54.8 | 5.5 | 57.8 | 4.7 | 52.6 | ▲ 0.5 | 53.3 | 3.2 |
| 11月 | 52.9 | 1.3 | 59.1 | 3.6 | 60.5 | 7.2 | 57.2 | 4.0 | 56.5 | 1.6 | 51.4 | ▲ 1.3 |
| 12月 | 53.9 | 4.7 | 57.2 | 2.0 | 55.6 | 3.3 | 58.8 | 3.8 | 52.6 | 3.5 | 55.4 | 3.1 |
| 2012年1月 | 50.4 | 2.5 | 53.3 | ▲ 2.0 | 51.3 | 2.3 | 56.5 | 5.9 | 50.8 | ▲ 2.7 | 50.1 | ▲ 3.4 |
| 2月 | 51.3 | 4.5 | 52.4 | ▲ 1.1 | 51.6 | ▲ 1.6 | 55.2 | 8.0 | 47.8 | ▲ 3.8 | 52.4 | 3.6 |

2. 暮らしシーン別の注力度

●次月、どのくらい力を入れていきたい(時間やお金や手間などをかけたい)ですか？

| 調査時期 | 家族との生活 | | 食費・外食 | | 人づきあい | | 仕事 | | 趣味・遊び | |
|---------|---------|-----------|-------|-----------|-------|-----------|--------------|-----------|-------|-----------|
| | | 前年 同月差 | | 前年 同月差 | | 前年 同月差 | | 前年 同月差 | | 前年 同月差 |
| 2009年4月 | 79.4 | — | 48.6 | — | 62.6 | — | 76.4 | — | 63.2 | — |
| 5月 | 75.9 | — | 44.9 | — | 58.1 | — | 73.8 | — | 63.2 | — |
| 6月 | 78.2 | — | 47.7 | — | 59.5 | — | 70.9 | — | 62.7 | — |
| 7月 | 73.6 | — | 45.8 | — | 58.6 | — | 72.9 | — | 60.9 | — |
| 8月 | 73.1 | — | 41.7 | — | 55.6 | — | 70.4 | — | 59.5 | — |
| 9月 | 74.7 | — | 45.3 | — | 56.2 | — | 72.0 | — | 58.5 | — |
| 10月 | 74.7 | — | 42.4 | — | 55.7 | — | 70.0 | — | 57.9 | — |
| 11月 | 73.8 | — | 45.6 | — | 53.9 | — | 71.1 | — | 55.9 | — |
| 12月 | 72.1 | — | 43.3 | — | 56.0 | — | 74.1 | — | 55.3 | — |
| 2010年1月 | 72.7 | — | 41.4 | — | 54.1 | — | 72.9 | — | 52.0 | — |
| 2月 | 71.2 | — | 42.2 | — | 55.6 | — | 70.3 | — | 53.7 | — |
| 3月 | 71.2 | — | 42.3 | — | 54.0 | — | 71.8 | — | 53.4 | — |
| 4月 | 77.2 | ▲ 2.2 | 45.3 | ▲ 3.3 | 60.7 | ▲ 1.9 | 74.1 | ▲ 2.3 | 63.5 | 0.4 |
| 5月 | 76.3 | 0.4 | 44.5 | ▲ 0.4 | 58.3 | 0.2 | 74.4 | 0.6 | 60.4 | ▲ 2.8 |
| 6月 | 75.5 | ▲ 2.7 | 45.2 | ▲ 2.5 | 55.9 | ▲ 3.6 | 71.9 | 1.0 | 59.6 | ▲ 3.1 |
| 7月 | 74.9 | 1.4 | 43.3 | ▲ 2.5 | 54.6 | ▲ 4.0 | 72.5 | ▲ 0.3 | 59.5 | ▲ 1.5 |
| 8月 | 71.4 | ▲ 1.8 | 42.0 | 0.4 | 54.0 | ▲ 1.6 | 72.4 | 2.0 | 53.4 | ▲ 6.2 |
| 9月 | 73.3 | ▲ 1.4 | 43.3 | ▲ 2.0 | 55.3 | ▲ 0.9 | 72.3 | 0.3 | 55.7 | ▲ 2.8 |
| 10月 | 72.8 | ▲ 1.9 | 43.5 | 1.1 | 52.6 | ▲ 3.1 | 71.8 | 1.7 | 55.4 | ▲ 2.5 |
| 11月 | 72.8 | ▲ 1.0 | 44.3 | ▲ 1.2 | 55.3 | 1.4 | 70.3 | ▲ 0.8 | 55.3 | ▲ 0.6 |
| 12月 | 72.2 | 0.1 | 42.3 | ▲ 1.0 | 54.9 | ▲ 1.1 | 73.0 | ▲ 1.1 | 53.3 | ▲ 2.1 |
| 2011年1月 | 73.4 | 0.7 | 42.7 | 1.3 | 54.6 | 0.5 | 71.7 | ▲ 1.1 | 54.2 | 2.1 |
| 2月 | 72.4 | 1.2 | 41.0 | ▲ 1.2 | 55.1 | ▲ 0.5 | 73.0 | 2.7 | 52.4 | ▲ 1.3 |
| 3月 | 71.1 | ▲ 0.1 | 40.2 | ▲ 2.1 | 52.4 | ▲ 1.6 | 71.8 | 0.1 | 50.2 | ▲ 3.2 |
| 4月 | 75.1 | ▲ 2.1 | 45.3 | 0.0 | 60.0 | ▲ 0.7 | 76.1 | 2.0 | 61.4 | ▲ 2.1 |
| 5月 | 74.6 | ▲ 1.8 | 45.9 | 1.4 | 57.9 | ▲ 0.4 | 73.4 | ▲ 1.1 | 60.5 | 0.1 |
| 6月 | 72.3 | ▲ 3.2 | 46.0 | 0.8 | 58.1 | 2.2 | 73.9 | 1.9 | 60.0 | 0.4 |
| 7月 | 72.1 | ▲ 2.8 | 46.4 | 3.1 | 59.5 | 4.9 | 72.8 | 0.3 | 59.4 | ▲ 0.1 |
| 8月 | 73.1 | 1.7 | 47.4 | 5.4 | 57.7 | 3.7 | 72.3 | ▲ 0.0 | 59.4 | 6.0 |
| 9月 | 73.7 | 0.3 | 44.9 | 1.6 | 57.0 | 1.7 | 71.1 | ▲ 1.2 | 55.9 | 0.1 |
| 10月 | 73.0 | 0.2 | 44.6 | 1.1 | 56.8 | 4.2 | 72.6 | 0.8 | 58.3 | 2.8 |
| 11月 | 74.1 | 1.3 | 45.3 | 1.0 | 57.1 | 1.9 | 72.0 | 1.8 | 55.7 | 0.4 |
| 12月 | 75.9 | 3.7 | 44.7 | 2.4 | 59.8 | 4.9 | 71.7 | ▲ 1.3 | 56.0 | 2.7 |
| 2012年1月 | 73.2 | ▲ 0.2 | 42.0 | ▲ 0.6 | 57.2 | 2.5 | 72.9 | 1.2 | 51.6 | ▲ 2.6 |
| 2月 | 71.0 | ▲ 1.4 | 42.3 | 1.3 | 54.9 | ▲ 0.2 | 71.3 | ▲ 1.7 | 52.8 | 0.4 |
| 調査時期 | 余暇・レジャー | | 学び・教養 | | 健康管理 | | 大きな値の張る耐久消費財 | | 貯蓄 | |
| | | 前年 同月差 | | 前年 同月差 | | 前年 同月差 | | 前年 同月差 | | 前年 同月差 |
| 2009年4月 | 59.0 | — | 64.5 | — | 85.8 | — | 40.5 | — | 77.6 | — |
| 5月 | 59.1 | — | 62.2 | — | 81.2 | — | 39.4 | — | 77.4 | — |
| 6月 | 58.7 | — | 58.8 | — | 81.8 | — | 37.2 | — | 77.5 | — |
| 7月 | 56.2 | — | 61.5 | — | 82.3 | — | 35.6 | — | 73.3 | — |
| 8月 | 54.9 | — | 60.7 | — | 80.3 | — | 32.6 | — | 73.7 | — |
| 9月 | 55.1 | — | 61.3 | — | 80.1 | — | 36.9 | — | 74.0 | — |
| 10月 | 57.1 | — | 61.8 | — | 82.2 | — | 32.3 | — | 72.9 | — |
| 11月 | 53.3 | — | 57.2 | — | 79.8 | — | 32.2 | — | 74.3 | — |
| 12月 | 50.4 | — | 60.3 | — | 81.2 | — | 30.9 | — | 74.9 | — |
| 2010年1月 | 49.1 | — | 59.6 | — | 81.5 | — | 29.4 | — | 73.7 | — |
| 2月 | 51.7 | — | 61.3 | — | 80.6 | — | 30.3 | — | 74.7 | — |
| 3月 | 50.3 | — | 63.6 | — | 80.2 | — | 29.8 | — | 73.5 | — |
| 4月 | 59.9 | 0.9 | 67.2 | 2.8 | 85.8 | 0.0 | 40.4 | ▲ 0.1 | 75.4 | ▲ 2.2 |
| 5月 | 55.1 | ▲ 3.9 | 66.1 | 3.9 | 81.2 | 0.0 | 35.0 | ▲ 4.5 | 74.5 | ▲ 2.9 |
| 6月 | 57.0 | ▲ 1.7 | 65.7 | 6.9 | 81.2 | ▲ 0.6 | 37.7 | 0.4 | 71.1 | ▲ 6.4 |
| 7月 | 55.4 | ▲ 0.8 | 66.9 | 5.4 | 82.7 | 0.3 | 35.7 | 0.0 | 71.5 | ▲ 1.8 |
| 8月 | 49.4 | ▲ 5.5 | 63.1 | 2.4 | 81.3 | 1.1 | 34.7 | 2.1 | 70.7 | ▲ 3.1 |
| 9月 | 52.7 | ▲ 2.4 | 64.3 | 3.0 | 80.3 | 0.2 | 31.2 | ▲ 5.6 | 70.2 | ▲ 3.8 |
| 10月 | 51.0 | ▲ 6.2 | 63.4 | 1.6 | 82.3 | 0.1 | 29.5 | ▲ 2.8 | 70.2 | ▲ 2.7 |
| 11月 | 53.1 | ▲ 0.2 | 65.3 | 8.1 | 81.0 | 1.3 | 32.2 | ▲ 0.1 | 69.6 | ▲ 4.7 |
| 12月 | 54.1 | 3.7 | 65.3 | 5.1 | 81.8 | 0.6 | 31.3 | 0.4 | 73.0 | ▲ 1.8 |
| 2011年1月 | 51.1 | 2.0 | 64.5 | 5.0 | 80.6 | ▲ 0.8 | 29.8 | 0.4 | 71.3 | ▲ 2.4 |
| 2月 | 51.6 | ▲ 0.0 | 64.5 | 3.3 | 81.3 | 0.7 | 30.4 | 0.1 | 70.9 | ▲ 3.8 |
| 3月 | 48.0 | ▲ 2.3 | 62.8 | ▲ 0.8 | 81.2 | 1.0 | 27.4 | ▲ 2.4 | 70.6 | ▲ 2.9 |
| 4月 | 56.9 | ▲ 3.0 | 65.8 | ▲ 1.4 | 83.4 | ▲ 2.4 | 36.3 | ▲ 4.2 | 75.6 | 0.2 |
| 5月 | 55.0 | ▲ 0.1 | 65.9 | ▲ 0.3 | 84.1 | 2.9 | 33.3 | ▲ 1.7 | 73.1 | ▲ 1.4 |
| 6月 | 57.7 | 0.7 | 64.1 | ▲ 1.6 | 82.5 | 1.4 | 37.4 | ▲ 0.3 | 74.5 | 3.3 |
| 7月 | 58.4 | 3.0 | 64.4 | ▲ 2.6 | 83.5 | 0.9 | 35.2 | ▲ 0.5 | 73.8 | 2.3 |
| 8月 | 55.7 | 6.3 | 64.4 | 1.3 | 81.9 | 0.6 | 34.8 | 0.2 | 73.4 | 2.7 |
| 9月 | 53.3 | 0.6 | 66.8 | 2.5 | 83.4 | 3.1 | 32.8 | 1.6 | 70.8 | 0.6 |
| 10月 | 54.3 | 3.4 | 67.2 | 3.8 | 82.6 | 0.3 | 32.2 | 2.7 | 72.9 | 2.7 |
| 11月 | 54.8 | 1.7 | 62.9 | ▲ 2.4 | 83.4 | 2.4 | 31.4 | ▲ 0.8 | 74.7 | 5.1 |
| 12月 | 52.9 | ▲ 1.2 | 63.0 | ▲ 2.3 | 85.2 | 3.5 | 31.8 | 0.5 | 75.1 | 2.1 |
| 2012年1月 | 49.8 | ▲ 1.3 | 64.8 | 0.3 | 84.1 | 3.5 | 33.6 | 3.8 | 72.8 | 1.5 |
| 2月 | 49.1 | ▲ 2.5 | 65.3 | 0.8 | 83.2 | 1.9 | 29.7 | ▲ 0.7 | 71.9 | 1.1 |

3. 暮らし向きの予測

「今後の景気」の見通しは、前月差3.8ポイント増、前年同月差0.5ポイント減で、依然前年を下回ってはいるものの、大きく改善しました。超円高が修正されつつあるのを受け、期待感が増したものと考えられます。

「今後の雇用」の不安については、前月差0.7ポイント減、前年同月差3.9ポイント減で、例年水準を下回る状況が続いています。

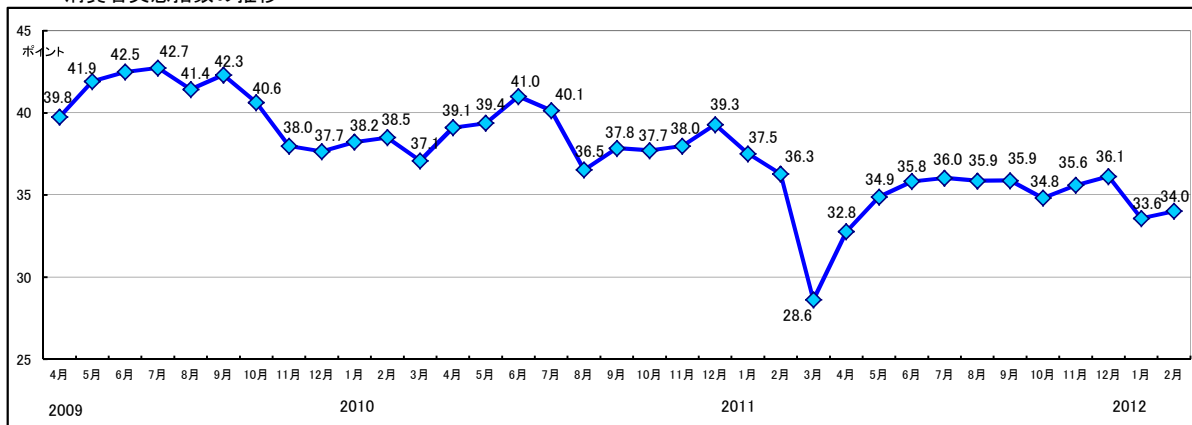
「今後の世帯収入」の見通しは、前月差0.6ポイント増、前年同月差3.4ポイント減で、収入不安がやや和らぎました。

「消費(家計支出)の引き締め」具合は、前月差1.6ポイント減、前年同月差1.5ポイント減で、横ばいから下降へと向かいました。入学、就職、新年度スタートなど、春は物入りであるため、それらの準備時期としてさらに引き締めているものと考えられます。

●今後の変化をどう感じていますか？

| 調査時期 | 消費者実態指数 | | 消費者意識指数 | | | | | | | | | |
|---------|---------|-------|---------|--------|-------|-------|---------|-------|---------------|-------|--------|--------|
| | | | 今後の景気 | | 今後の雇用 | | 今後の世帯収入 | | 消費(家計)支出の引き締め | | 物価について | |
| | 前年同月差 | 前年同月差 | 前年同月差 | 前年同月差 | 前年同月差 | 前年同月差 | 前年同月差 | 前年同月差 | 前年同月差 | 前年同月差 | | |
| 2009年4月 | 39.8 | — | 47.9 | — | 34.9 | — | 33.4 | — | 30.9 | — | 51.8 | — |
| 5月 | 41.9 | — | 53.2 | — | 38.4 | — | 34.8 | — | 31.5 | — | 51.7 | — |
| 6月 | 42.5 | — | 55.4 | — | 39.2 | — | 35.3 | — | 32.3 | — | 50.3 | — |
| 7月 | 42.7 | — | 55.3 | — | 41.2 | — | 35.5 | — | 31.9 | — | 49.9 | — |
| 8月 | 41.4 | — | 54.1 | — | 39.8 | — | 36.4 | — | 32.5 | — | 44.4 | — |
| 9月 | 42.3 | — | 55.4 | — | 39.3 | — | 37.4 | — | 31.9 | — | 47.6 | — |
| 10月 | 40.6 | — | 49.9 | — | 40.4 | — | 35.7 | — | 29.5 | — | 47.8 | — |
| 11月 | 38.0 | — | 38.0 | — | 37.1 | — | 30.9 | — | 28.3 | — | 55.7 | — |
| 12月 | 37.7 | — | 39.0 | — | 39.3 | — | 32.9 | — | 27.7 | — | 49.5 | — |
| 2010年1月 | 38.2 | — | 40.7 | — | 37.8 | — | 33.9 | — | 28.1 | — | 50.7 | — |
| 2月 | 38.5 | — | 41.8 | — | 38.3 | — | 33.5 | — | 27.8 | — | 51.0 | — |
| 3月 | 37.1 | — | 40.8 | — | 33.9 | — | 33.0 | — | 29.3 | — | 48.4 | — |
| 4月 | 39.1 | ▲ 0.7 | 49.5 | 1.7 | 32.6 | ▲ 2.3 | 35.2 | ▲ 1.8 | 32.1 | 1.2 | 45.9 | ▲ 5.9 |
| 5月 | 39.4 | ▲ 2.5 | 44.5 | ▲ 8.7 | 36.4 | ▲ 2.1 | 34.7 | ▲ 0.0 | 33.0 | 1.4 | 48.3 | ▲ 3.4 |
| 6月 | 41.0 | ▲ 1.5 | 50.6 | ▲ 4.8 | 38.5 | ▲ 0.6 | 35.5 | 0.2 | 32.2 | ▲ 0.1 | 48.3 | ▲ 2.0 |
| 7月 | 40.1 | ▲ 2.6 | 46.5 | ▲ 8.8 | 37.0 | ▲ 4.2 | 36.0 | 0.5 | 33.7 | 1.8 | 47.5 | ▲ 2.4 |
| 8月 | 36.5 | ▲ 4.9 | 35.3 | ▲ 18.9 | 37.6 | ▲ 2.2 | 33.3 | ▲ 3.1 | 31.0 | ▲ 1.6 | 45.6 | 1.2 |
| 9月 | 37.8 | ▲ 4.5 | 39.6 | ▲ 15.8 | 39.0 | ▲ 0.3 | 34.8 | ▲ 2.6 | 30.9 | ▲ 1.1 | 45.0 | ▲ 2.6 |
| 10月 | 37.7 | ▲ 2.9 | 38.7 | ▲ 11.2 | 37.7 | ▲ 2.7 | 34.7 | ▲ 1.0 | 31.6 | 2.1 | 46.0 | ▲ 1.8 |
| 11月 | 38.0 | 0.0 | 39.1 | 1.1 | 38.1 | 1.0 | 34.7 | 3.8 | 32.9 | 4.7 | 45.4 | ▲ 10.3 |
| 12月 | 39.3 | 1.6 | 40.1 | 1.2 | 38.5 | ▲ 0.8 | 36.3 | 3.4 | 33.8 | 6.2 | 47.8 | ▲ 1.7 |
| 2011年1月 | 37.5 | ▲ 0.7 | 40.0 | ▲ 0.6 | 37.4 | ▲ 0.4 | 35.1 | 1.2 | 34.1 | 5.9 | 41.0 | ▲ 9.7 |
| 2月 | 36.3 | ▲ 2.2 | 37.3 | ▲ 4.6 | 39.6 | 1.3 | 36.3 | 2.8 | 32.3 | 4.5 | 36.0 | ▲ 15.0 |
| 3月 | 28.6 | ▲ 8.5 | 19.6 | ▲ 21.2 | 35.9 | 2.0 | 31.2 | ▲ 1.9 | 29.0 | ▲ 0.3 | 27.4 | ▲ 21.0 |
| 4月 | 32.8 | ▲ 6.3 | 29.3 | ▲ 20.3 | 34.4 | 1.8 | 32.4 | ▲ 2.7 | 35.1 | 3.0 | 32.7 | ▲ 13.2 |
| 5月 | 34.9 | ▲ 4.5 | 35.9 | ▲ 8.6 | 37.7 | 1.3 | 32.3 | ▲ 2.5 | 33.7 | 0.8 | 34.9 | ▲ 13.4 |
| 6月 | 35.8 | ▲ 5.2 | 38.4 | ▲ 12.2 | 37.2 | ▲ 1.3 | 32.5 | ▲ 3.1 | 34.5 | 2.3 | 36.6 | ▲ 11.7 |
| 7月 | 36.0 | ▲ 4.1 | 39.3 | ▲ 7.3 | 36.8 | ▲ 0.1 | 33.4 | ▲ 2.7 | 35.4 | 1.7 | 35.3 | ▲ 12.2 |
| 8月 | 35.9 | ▲ 0.7 | 35.9 | 0.7 | 37.3 | ▲ 0.3 | 35.7 | 2.4 | 32.5 | 1.5 | 38.0 | ▲ 7.6 |
| 9月 | 35.9 | ▲ 2.0 | 36.5 | ▲ 3.1 | 39.2 | 0.2 | 34.1 | ▲ 0.7 | 36.3 | 5.4 | 33.3 | ▲ 11.8 |
| 10月 | 34.8 | ▲ 2.9 | 34.3 | ▲ 4.4 | 37.3 | ▲ 0.4 | 34.9 | 0.2 | 32.7 | 1.1 | 34.9 | ▲ 11.1 |
| 11月 | 35.6 | ▲ 2.4 | 34.8 | ▲ 4.4 | 36.4 | ▲ 1.7 | 33.8 | ▲ 0.8 | 32.5 | ▲ 0.4 | 40.5 | ▲ 4.9 |
| 12月 | 36.1 | ▲ 3.2 | 34.4 | ▲ 5.7 | 37.4 | ▲ 1.1 | 36.8 | 0.5 | 33.0 | ▲ 0.8 | 39.1 | ▲ 8.6 |
| 2012年1月 | 33.6 | ▲ 3.9 | 33.0 | ▲ 7.1 | 36.5 | ▲ 0.9 | 32.3 | ▲ 2.8 | 32.4 | ▲ 1.7 | 33.8 | ▲ 7.2 |
| 2月 | 34.0 | ▲ 2.3 | 36.8 | ▲ 0.5 | 35.8 | ▲ 3.9 | 32.9 | ▲ 3.4 | 30.8 | ▲ 1.5 | 33.9 | ▲ 2.1 |

消費者実態指数の推移



※消費者実態指数 (内閣府「消費動向調査」を参考に作成)

・暮らし向き予測5項目(景気、雇用、世帯収入、支出、物価)に関し、5段階評価のそれぞれを、「良くなる」(+1)、「やや良くなる」(+0.75)、「変わらない」(+0.50)、「やや悪くなる」(+0.25)、「悪くなる」(0)として点数化し、この点数に各回答区分の構成比(%)を乗じ、その結果を合計して、各項目ごとに消費者意識指数を算出。・これら5項目の消費者意識指数を単純平均し、消費者実態指数として算出。

※表、図及びデータ編の値は、四捨五入による集計上の誤差が生じることがあります。

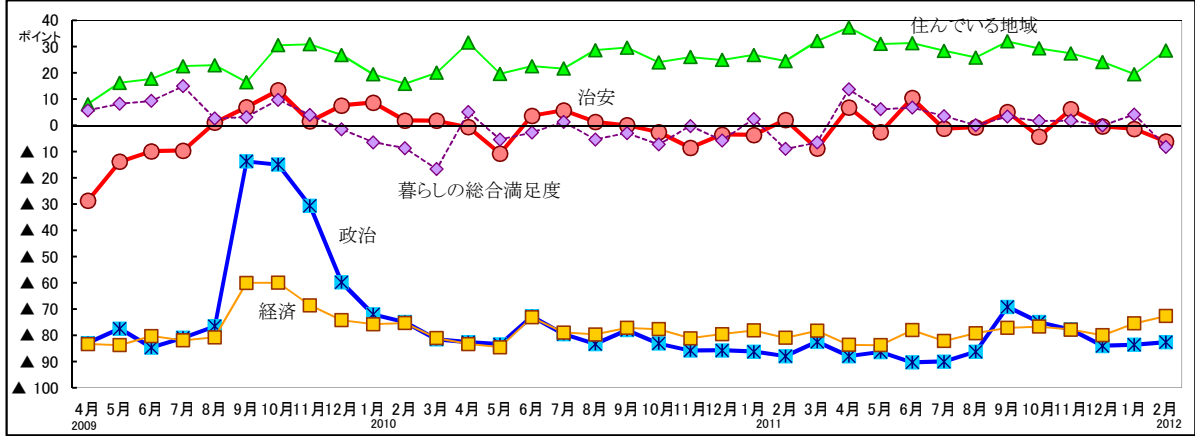
4. 暮らしについての満足度

●現在の満足度はどのくらいですか？

| 調査時期 | 政治 | | | | 経済 | | | | 治安 | | | |
|---------|--------------|--------------|-----------|-----------|--------------|--------------|-----------|-----------|--------------|--------------|-----------|-----------|
| | 満足で ある(%) | 不満で ある(%) | 満足 -不満 | 前年 同月差 | 満足で ある(%) | 不満で ある(%) | 満足 -不満 | 前年 同月差 | 満足で ある(%) | 不満で ある(%) | 満足 -不満 | 前年 同月差 |
| 2009年4月 | 2.8 | 85.8 | ▲ 83.0 | — | 3.8 | 87.2 | ▲ 83.4 | — | 24.1 | 52.9 | ▲ 28.8 | — |
| 5月 | 2.9 | 80.4 | ▲ 77.5 | — | 1.4 | 85.2 | ▲ 83.8 | — | 31.1 | 45.0 | ▲ 13.9 | — |
| 6月 | 1.0 | 85.7 | ▲ 84.7 | — | 3.0 | 83.3 | ▲ 80.3 | — | 32.5 | 42.4 | ▲ 9.9 | — |
| 7月 | 2.6 | 83.6 | ▲ 81.0 | — | 2.1 | 84.1 | ▲ 82.0 | — | 28.7 | 38.4 | ▲ 9.7 | — |
| 8月 | 4.2 | 80.8 | ▲ 76.6 | — | 3.6 | 84.4 | ▲ 80.8 | — | 34.9 | 33.9 | 1.0 | — |
| 9月 | 21.8 | 35.6 | ▲ 13.8 | — | 3.2 | 63.3 | ▲ 60.1 | — | 37.8 | 30.9 | 6.9 | — |
| 10月 | 23.0 | 38.0 | ▲ 15.0 | — | 4.2 | 64.2 | ▲ 60.0 | — | 38.5 | 25.2 | 13.3 | — |
| 11月 | 21.7 | 52.4 | ▲ 30.7 | — | 5.4 | 74.0 | ▲ 68.6 | — | 37.2 | 35.7 | 1.5 | — |
| 12月 | 10.7 | 70.6 | ▲ 59.9 | — | 3.7 | 78.0 | ▲ 74.3 | — | 36.4 | 28.9 | 7.5 | — |
| 2010年1月 | 4.8 | 76.9 | ▲ 72.1 | — | 4.8 | 80.6 | ▲ 75.8 | — | 40.3 | 31.7 | 8.6 | — |
| 2月 | 5.4 | 80.4 | ▲ 75.0 | — | 6.0 | 81.4 | ▲ 75.4 | — | 35.6 | 33.8 | 1.8 | — |
| 3月 | 2.8 | 84.4 | ▲ 81.6 | — | 2.8 | 83.9 | ▲ 81.1 | — | 33.9 | 32.2 | 1.7 | — |
| 4月 | 4.6 | 87.3 | ▲ 82.7 | 0.3 | 3.9 | 87.3 | ▲ 83.4 | 0.0 | 33.9 | 34.6 | ▲ 0.7 | 28.1 |
| 5月 | 4.2 | 87.7 | ▲ 83.5 | ▲ 6.0 | 1.9 | 86.5 | ▲ 84.6 | ▲ 0.8 | 29.2 | 40.0 | ▲ 10.8 | 3.1 |
| 6月 | 7.5 | 80.3 | ▲ 72.8 | 11.9 | 4.7 | 77.9 | ▲ 73.2 | 7.1 | 37.8 | 34.2 | 3.6 | 13.5 |
| 7月 | 3.7 | 83.3 | ▲ 79.6 | 1.4 | 3.2 | 82.2 | ▲ 79.0 | 3.0 | 37.4 | 31.7 | 5.7 | 15.4 |
| 8月 | 2.9 | 86.3 | ▲ 83.4 | ▲ 6.8 | 3.3 | 83.0 | ▲ 79.7 | 1.1 | 35.7 | 34.4 | 1.3 | 0.3 |
| 9月 | 2.5 | 80.6 | ▲ 78.1 | ▲ 64.3 | 2.1 | 79.3 | ▲ 77.2 | ▲ 17.1 | 33.8 | 33.8 | 0.0 | ▲ 6.9 |
| 10月 | 2.6 | 85.8 | ▲ 83.2 | ▲ 68.2 | 3.4 | 81.1 | ▲ 77.7 | ▲ 17.7 | 36.0 | 38.6 | ▲ 2.6 | ▲ 15.9 |
| 11月 | 2.2 | 88.1 | ▲ 85.9 | ▲ 55.2 | 2.1 | 83.3 | ▲ 81.2 | ▲ 12.6 | 31.6 | 40.2 | ▲ 8.6 | ▲ 10.1 |
| 12月 | 1.7 | 87.5 | ▲ 85.8 | ▲ 25.9 | 3.5 | 83.1 | ▲ 79.6 | ▲ 5.3 | 32.6 | 36.2 | ▲ 3.6 | ▲ 11.1 |
| 2011年1月 | 1.4 | 87.7 | ▲ 86.3 | ▲ 14.2 | 2.8 | 81.0 | ▲ 78.2 | ▲ 2.4 | 32.7 | 36.4 | ▲ 3.7 | ▲ 12.3 |
| 2月 | 2.0 | 90.0 | ▲ 88.0 | ▲ 13.0 | 1.5 | 82.5 | ▲ 81.0 | ▲ 5.6 | 34.5 | 32.5 | 2.0 | 0.2 |
| 3月 | 1.9 | 84.4 | ▲ 82.5 | ▲ 0.9 | 2.8 | 81.1 | ▲ 78.3 | 2.8 | 29.8 | 38.7 | ▲ 8.9 | ▲ 10.6 |
| 4月 | 2.3 | 90.3 | ▲ 88.0 | ▲ 5.3 | 2.2 | 85.9 | ▲ 83.7 | ▲ 0.3 | 38.1 | 31.3 | 6.8 | 7.5 |
| 5月 | 2.0 | 88.4 | ▲ 86.4 | ▲ 2.9 | 1.9 | 85.7 | ▲ 83.8 | 0.8 | 34.1 | 36.8 | ▲ 2.7 | 8.1 |
| 6月 | 1.6 | 92.0 | ▲ 90.4 | ▲ 17.6 | 3.6 | 81.7 | ▲ 78.1 | ▲ 4.9 | 38.5 | 28.1 | 10.4 | 6.8 |
| 7月 | 0.8 | 90.9 | ▲ 90.1 | ▲ 10.5 | 1.6 | 83.8 | ▲ 82.2 | ▲ 3.2 | 34.2 | 35.5 | ▲ 1.3 | ▲ 7.0 |
| 8月 | 0.8 | 87.1 | ▲ 86.3 | ▲ 2.9 | 2.5 | 81.7 | ▲ 79.2 | 0.5 | 32.1 | 32.9 | ▲ 0.8 | ▲ 2.1 |
| 9月 | 5.0 | 74.2 | ▲ 69.2 | 8.9 | 3.3 | 80.5 | ▲ 77.2 | 0.0 | 35.9 | 30.9 | 5.0 | 5.0 |
| 10月 | 3.9 | 78.9 | ▲ 75.0 | 8.2 | 3.0 | 79.7 | ▲ 76.7 | 1.0 | 31.9 | 36.2 | ▲ 4.3 | ▲ 1.7 |
| 11月 | 3.6 | 81.4 | ▲ 77.8 | 8.1 | 5.3 | 83.2 | ▲ 77.9 | 3.3 | 37.1 | 31.0 | 6.1 | 14.7 |
| 12月 | 1.4 | 85.5 | ▲ 84.1 | 1.7 | 1.8 | 81.8 | ▲ 80.0 | ▲ 0.4 | 34.5 | 35.0 | ▲ 0.5 | 3.1 |
| 2012年1月 | 2.7 | 86.4 | ▲ 83.7 | 2.6 | 5.0 | 80.5 | ▲ 75.5 | 2.7 | 33.2 | 34.6 | ▲ 1.4 | 2.3 |
| 2月 | 3.4 | 86.1 | ▲ 82.7 | 5.3 | 5.7 | 78.4 | ▲ 72.7 | 8.3 | 32.3 | 38.5 | ▲ 6.2 | ▲ 8.2 |
| 調査時期 | 住んでいる地域 | | | | 暮らしの総合満足度 | | | | | | | |
| | 満足で ある(%) | 不満で ある(%) | 満足 -不満 | 前年 同月差 | 満足で ある(%) | 不満で ある(%) | 満足 -不満 | 前年 同月差 | | | | |
| 2009年4月 | 41.5 | 33.5 | 8.0 | — | 42.9 | 37.2 | 5.7 | — | | | | |
| 5月 | 45.4 | 29.2 | 16.2 | — | 43.1 | 34.9 | 8.2 | — | | | | |
| 6月 | 47.3 | 29.6 | 17.7 | — | 42.8 | 33.5 | 9.3 | — | | | | |
| 7月 | 51.3 | 28.8 | 22.5 | — | 42.1 | 27.2 | 14.9 | — | | | | |
| 8月 | 51.6 | 28.7 | 22.9 | — | 34.9 | 32.3 | 2.6 | — | | | | |
| 9月 | 47.3 | 30.9 | 16.4 | — | 36.1 | 33.0 | 3.1 | — | | | | |
| 10月 | 52.9 | 22.4 | 30.5 | — | 38.5 | 28.8 | 9.7 | — | | | | |
| 11月 | 55.2 | 24.3 | 30.9 | — | 36.8 | 32.9 | 3.9 | — | | | | |
| 12月 | 48.7 | 21.9 | 26.8 | — | 33.2 | 34.7 | ▲ 1.5 | — | | | | |
| 2010年1月 | 50.0 | 30.6 | 19.4 | — | 33.3 | 39.8 | ▲ 6.5 | — | | | | |
| 2月 | 44.3 | 28.5 | 15.8 | — | 30.6 | 39.3 | ▲ 8.7 | — | | | | |
| 3月 | 43.3 | 23.3 | 20.0 | — | 26.1 | 42.8 | ▲ 16.7 | — | | | | |
| 4月 | 52.7 | 21.2 | 31.5 | 23.5 | 38.9 | 33.9 | 5.0 | ▲ 0.7 | | | | |
| 5月 | 44.6 | 25.0 | 19.6 | 3.4 | 31.9 | 37.3 | ▲ 5.4 | ▲ 13.6 | | | | |
| 6月 | 47.3 | 24.8 | 22.5 | 4.8 | 34.6 | 37.4 | ▲ 2.8 | ▲ 12.1 | | | | |
| 7月 | 47.6 | 26.0 | 21.6 | ▲ 0.9 | 37.0 | 35.7 | 1.3 | ▲ 13.6 | | | | |
| 8月 | 50.2 | 21.6 | 28.6 | 5.7 | 33.2 | 38.6 | ▲ 5.4 | ▲ 8.0 | | | | |
| 9月 | 50.2 | 20.6 | 29.6 | 13.2 | 32.9 | 35.9 | ▲ 3.0 | ▲ 6.1 | | | | |
| 10月 | 48.5 | 24.5 | 24.0 | ▲ 6.5 | 32.6 | 39.9 | ▲ 7.3 | ▲ 17.0 | | | | |
| 11月 | 48.7 | 22.7 | 26.0 | ▲ 4.9 | 33.8 | 34.1 | ▲ 0.3 | ▲ 4.2 | | | | |
| 12月 | 50.4 | 25.5 | 24.9 | ▲ 1.9 | 33.5 | 39.3 | ▲ 5.8 | ▲ 4.3 | | | | |
| 2011年1月 | 47.7 | 20.9 | 26.8 | 7.4 | 33.7 | 31.3 | 2.4 | 8.9 | | | | |
| 2月 | 49.5 | 25.0 | 24.5 | 8.7 | 29.0 | 38.0 | ▲ 9.0 | ▲ 0.3 | | | | |
| 3月 | 52.9 | 20.8 | 32.1 | 12.1 | 30.6 | 37.2 | ▲ 6.6 | 10.1 | | | | |
| 4月 | 58.2 | 20.9 | 37.3 | 5.8 | 45.1 | 31.4 | 13.7 | 8.7 | | | | |
| 5月 | 54.7 | 23.7 | 31.0 | 11.4 | 38.7 | 32.6 | 6.1 | 11.5 | | | | |
| 6月 | 54.4 | 23.1 | 31.3 | 8.8 | 40.0 | 33.3 | 6.7 | 9.5 | | | | |
| 7月 | 52.0 | 23.6 | 28.4 | 6.8 | 38.6 | 35.1 | 3.5 | 2.2 | | | | |
| 8月 | 50.8 | 25.0 | 25.8 | ▲ 2.8 | 33.3 | 33.3 | 0.0 | 5.4 | | | | |
| 9月 | 52.9 | 20.9 | 32.0 | 2.4 | 36.3 | 33.0 | 3.3 | 6.3 | | | | |
| 10月 | 52.1 | 22.8 | 29.3 | 5.3 | 35.3 | 33.7 | 1.6 | 8.9 | | | | |
| 11月 | 52.7 | 25.3 | 27.4 | 1.4 | 38.1 | 36.3 | 1.8 | 2.1 | | | | |
| 12月 | 48.2 | 24.1 | 24.1 | ▲ 0.8 | 38.6 | 38.7 | ▲ 0.1 | 5.7 | | | | |
| 2012年1月 | 47.7 | 28.2 | 19.5 | ▲ 7.3 | 36.4 | 32.3 | 4.1 | 1.7 | | | | |
| 2月 | 51.5 | 23.0 | 28.5 | 4.0 | 32.2 | 40.4 | ▲ 8.2 | 0.8 | | | | |

(4. 暮らしについての満足度)

暮らしについての満足度の推移



本件に関するお問い合わせ

協同組合 岡山情報文化研究所／神田、原内
 〒700-0824 岡山市北区内山下1-3-1 電話 086-225-8181
 「岡山トレンドウォッチャー」(<http://www.vis-a-vis.co.jp/>)