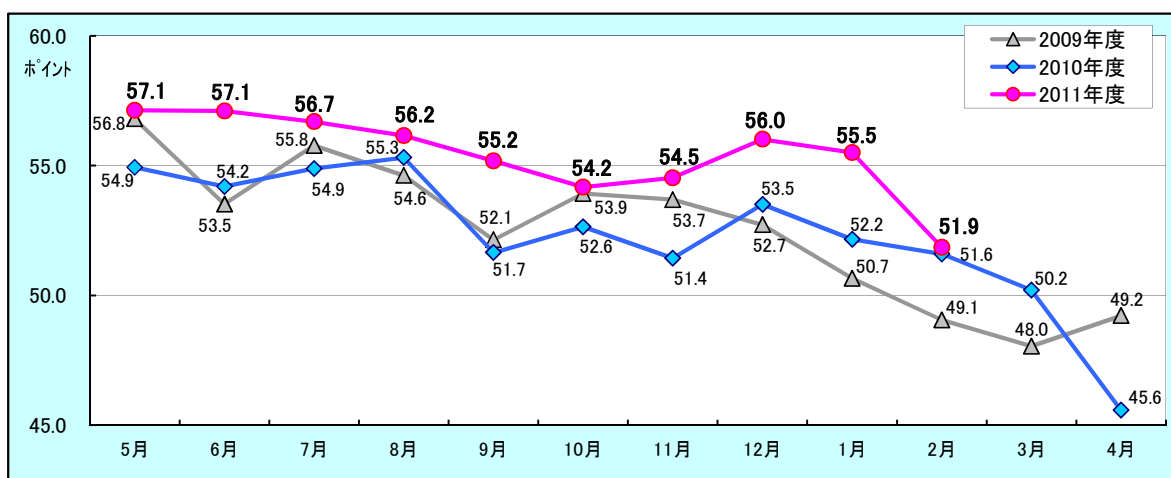


岡山生活者意識調査

2月の岡山県民の消費意向得点は[※]51.9ポイント

消費に一服感が出る中、
「大きな値の張る耐久消費財」への注力が連続増加。

※消費意向得点は、調査対象者に次月の消費意向を最大100満点で表してもらったものです。



次月の消費意向得点は前月差3.6ポイント減少、前年同月差0.3ポイント増加の51.9ポイントとなりました。前年同様の動きで、12月・1月の一服感が出ていると見られますが、今回はその減少幅が大きく、男女別・年代別すべてのセグメントで今期最低点となっています。

暮らし向き予測を見ると、「今後の景気」の見通しは前月からさらに悪化し、昨年3月、4月に次いで過去3番目に悪い結果となりました。「今後の雇用」に対する不安は和らいでおらず、前年・前々年同月よりも若干強まっている状況です。「今後の世帯収入」の見通しは、減ってくると回答する人が増加し、昨年3月～6月まで続いていた最低水準にまで一気に落ち込みました。「消費(家計)支出の引き締め」具合は、昨年10月に引き締めへ転じて以降今回も全く緩むことがなく、この3か月間は前年よりもきつく引き締められています。「物価について」は、上がってきていると回答する人が再び増加し、6割を占めるに至りました。内閣府発表の1月の消費動向調査では、基調判断を「このところ持ち直しの動きが見られる」と上方修正しています。

暮らしシーン別10項目の注力度を見ると、前月から増加しているのは「仕事」「学び・教養」「大きな値の張る耐久消費財」の3項目。中でも「学び・教養」「大きな値の張る耐久消費財」は2か月連続増加となっています。また、「大きな値の張る耐久消費財」は1月としては異例の高ポイントで、50代や20代男性、30代女性などが高くなっています。政府の財政政策に懸念はありつつも、住宅支援策やエコカー補助金の復活、円高・ユーロ安などが注力を高める要因になっていると考えられます。

暮らし全般の満足度5項目については、「政治」「経済」「暮らしの総合満足度」が前月から若干増加しました。「経済」は低レベルながら今期では最も高い満足度となっています。ただ、職業別をみると、公務員や自営業などの満足度が高いのに対し、会社員などは低くなっており、民間企業側は厳しい経営が続いている様子がうかがわれます。一方減少となったのは「治安」「住んでいる地域」で、「住んでいる地域」は4か月連続減少、20か月ぶりに20ポイントを切る結果となりました。とはいえ、前々年度の水準に戻ったともいえます。B級グルメの活躍、瀬戸内国際芸術祭などで岡山愛に火が付き、昨年の震災がはからず醸成を促したおかげで、地域への満足度が高まった一面があります。外部評価や外部との比較が薄ければ、岡山の生活者の本来の地域満足度というのは、この水準が正しいのかもしれない。

調査概要

調査時期：2012年1月25日(水)～2012年1月31日(火)

調査対象：岡山県在住の男女268名

(株式会社ビザビレレーションズのメルマガ会員からモニターを抽出。)

調査方法：インターネット調査

回答者プロフィール：◎男性50.0%、女性50.0%

◎PCユーザー50.0%、Mobileユーザー50.0%

◎20代24.6%、30代24.6%、40代24.6%、50代以上26.1%

◎岡山市37.3%、倉敷市23.9%、その他県内38.8%

◎家計を共にしている子供がいる54.1%、いない45.9%

◎住宅ローンがある34.7%、ない65.3%

1. 消費意向得点の推移

男女共に今期における最低点となりました。男性は前月差3.5ポイント減、前年同月差2.5ポイント増の50.4ポイントで、前月からは減少しましたが、前年・前々年同月を上回っており、高い水準は維持されています。女性は前月差3.9ポイント減、前年同月差2.0ポイント減の53.3ポイントで、昨年7月に続き、2度目の前年差減となりました。

年代別でもすべて年代において今期最低点となりました。前月から最も減少したのは50代以上で、前年同月を最も下回ったのも50代以上でした。ただ、50代以上の今期水準は例年並みで、全体を通しては安定しています。

例年この時期の消費意向は低くなる傾向が多く、また、次頁『暮らしのシーン別の注力度』においても1月～3月は全体として注力度が低くなるため、今回も消費の一服感が出た結果と見られます。例年よりも若干減少幅が大きいのは、政府の財政政策への懸念が増大しているせいではないかと考えられます。

●次月のあなたの消費意欲は何点ぐらいになりそうですか？

| 調査時期 | 男性 | | 女性 | | 20代 | | 30代 | | 40代 | | 50代以上 | |
|---------|-------|-------|-------|-------|-------|-------|-------|-------|-------|-------|-------|-------|
| | 前年同月差 | 前年同月差 | 前年同月差 | 前年同月差 | 前年同月差 | 前年同月差 | 前年同月差 | 前年同月差 | 前年同月差 | 前年同月差 | 前年同月差 | |
| 2009年4月 | 57.0 | — | 56.6 | — | 57.2 | — | 56.8 | — | 53.7 | — | 59.3 | — |
| 5月 | 52.7 | — | 54.3 | — | 60.7 | — | 52.4 | — | 48.6 | — | 52.6 | — |
| 6月 | 55.3 | — | 56.2 | — | 60.8 | — | 53.2 | — | 51.1 | — | 58.0 | — |
| 7月 | 52.5 | — | 56.7 | — | 58.8 | — | 52.9 | — | 51.6 | — | 55.0 | — |
| 8月 | 51.3 | — | 53.0 | — | 56.8 | — | 51.7 | — | 46.3 | — | 53.6 | — |
| 9月 | 53.7 | — | 54.1 | — | 55.7 | — | 56.5 | — | 49.7 | — | 54.0 | — |
| 10月 | 54.7 | — | 52.7 | — | 56.7 | — | 52.6 | — | 50.9 | — | 54.5 | — |
| 11月 | 52.9 | — | 52.5 | — | 58.7 | — | 53.3 | — | 46.0 | — | 52.3 | — |
| 12月 | 51.5 | — | 49.9 | — | 53.8 | — | 53.2 | — | 44.3 | — | 51.0 | — |
| 2010年1月 | 49.5 | — | 48.7 | — | 53.8 | — | 47.5 | — | 44.3 | — | 50.3 | — |
| 2月 | 47.2 | — | 48.9 | — | 50.4 | — | 47.7 | — | 43.2 | — | 50.4 | — |
| 3月 | 48.4 | — | 50.0 | — | 51.8 | — | 49.9 | — | 45.6 | — | 49.6 | — |
| 4月 | 52.5 | ▲ 4.5 | 57.4 | 0.8 | 53.3 | ▲ 3.9 | 57.7 | 0.9 | 55.0 | 1.2 | 53.7 | ▲ 5.7 |
| 5月 | 50.8 | ▲ 2.0 | 57.9 | 3.6 | 52.8 | ▲ 7.9 | 56.5 | 4.2 | 50.9 | 2.3 | 56.6 | 4.0 |
| 6月 | 53.3 | ▲ 2.1 | 56.8 | 0.5 | 52.5 | ▲ 8.3 | 58.4 | 5.2 | 52.8 | 1.8 | 55.8 | ▲ 2.2 |
| 7月 | 52.6 | 0.0 | 58.2 | 1.5 | 55.8 | ▲ 3.0 | 59.2 | 6.3 | 53.7 | 2.1 | 52.8 | ▲ 2.3 |
| 8月 | 49.3 | ▲ 2.0 | 54.1 | 1.1 | 51.0 | ▲ 5.8 | 52.8 | 1.1 | 50.3 | 4.1 | 52.4 | ▲ 1.3 |
| 9月 | 51.0 | ▲ 2.7 | 54.3 | 0.2 | 52.3 | ▲ 3.4 | 54.4 | ▲ 2.1 | 51.0 | 1.3 | 52.8 | ▲ 1.1 |
| 10月 | 48.5 | ▲ 6.2 | 54.4 | 1.7 | 49.3 | ▲ 7.4 | 53.2 | 0.5 | 53.1 | 2.2 | 50.1 | ▲ 4.4 |
| 11月 | 51.6 | ▲ 1.3 | 55.5 | 3.0 | 53.4 | ▲ 5.3 | 53.2 | ▲ 0.2 | 54.9 | 8.9 | 52.7 | 0.4 |
| 12月 | 49.2 | ▲ 2.3 | 55.2 | 5.4 | 52.3 | ▲ 1.5 | 55.0 | 1.8 | 49.1 | 4.8 | 52.2 | 1.3 |
| 2011年1月 | 47.9 | ▲ 1.5 | 55.3 | 6.6 | 49.0 | ▲ 4.9 | 50.7 | 3.2 | 53.5 | 9.2 | 53.4 | 3.2 |
| 2月 | 46.9 | ▲ 0.3 | 53.5 | 4.6 | 53.2 | 2.8 | 47.3 | ▲ 0.4 | 51.6 | 8.3 | 48.8 | ▲ 1.7 |
| 3月 | 42.3 | ▲ 6.1 | 48.9 | ▲ 1.1 | 46.5 | ▲ 5.3 | 46.5 | ▲ 3.4 | 42.7 | ▲ 2.9 | 46.7 | ▲ 2.9 |
| 4月 | 55.1 | 2.6 | 59.2 | 1.8 | 58.6 | 5.3 | 59.6 | 1.9 | 54.6 | ▲ 0.4 | 55.8 | 2.1 |
| 5月 | 54.9 | 4.2 | 59.3 | 1.4 | 57.8 | 5.0 | 60.0 | 3.5 | 55.6 | 4.7 | 55.7 | ▲ 0.9 |
| 6月 | 55.8 | 2.5 | 57.6 | 0.9 | 59.1 | 6.6 | 60.7 | 2.3 | 52.5 | ▲ 0.4 | 55.3 | ▲ 0.5 |
| 7月 | 55.7 | 3.2 | 56.6 | ▲ 1.6 | 60.9 | 5.1 | 57.8 | ▲ 1.4 | 54.8 | 1.1 | 53.1 | 0.3 |
| 8月 | 54.6 | 5.3 | 55.8 | 1.7 | 56.4 | 5.4 | 59.2 | 6.5 | 54.3 | 4.0 | 52.3 | ▲ 0.0 |
| 9月 | 52.9 | 1.9 | 55.4 | 1.1 | 55.8 | 3.5 | 57.8 | 3.5 | 52.5 | 1.5 | 51.8 | ▲ 1.0 |
| 10月 | 52.2 | 3.7 | 56.8 | 2.5 | 54.8 | 5.5 | 57.8 | 4.7 | 52.6 | ▲ 0.5 | 53.3 | 3.2 |
| 11月 | 52.9 | 1.3 | 59.1 | 3.6 | 60.5 | 7.2 | 57.2 | 4.0 | 56.5 | 1.6 | 51.4 | ▲ 1.3 |
| 12月 | 53.9 | 4.7 | 57.2 | 2.0 | 55.6 | 3.3 | 58.8 | 3.8 | 52.6 | 3.5 | 55.4 | 3.1 |
| 2012年1月 | 50.4 | 2.5 | 53.3 | ▲ 2.0 | 51.3 | 2.3 | 56.5 | 5.9 | 50.8 | ▲ 2.7 | 50.1 | ▲ 3.4 |

2. 暮らしシーン別の注力度

●次月、どのくらい力を入れていきたい(時間やお金や手間などをかけたい)ですか？

| 調査時期 | 家族との生活 | | 食費・外食 | | 人づきあい | | 仕事 | | 趣味・遊び | |
|---------|---------|-----------|-------|-----------|-------|-----------|--------------|-----------|-------|-----------|
| | | 前年 同月差 | | 前年 同月差 | | 前年 同月差 | | 前年 同月差 | | 前年 同月差 |
| 2009年4月 | 79.4 | — | 48.6 | — | 62.6 | — | 76.4 | — | 63.2 | — |
| 5月 | 75.9 | — | 44.9 | — | 58.1 | — | 73.8 | — | 63.2 | — |
| 6月 | 78.2 | — | 47.7 | — | 59.5 | — | 70.9 | — | 62.7 | — |
| 7月 | 73.6 | — | 45.8 | — | 58.6 | — | 72.9 | — | 60.9 | — |
| 8月 | 73.1 | — | 41.7 | — | 55.6 | — | 70.4 | — | 59.5 | — |
| 9月 | 74.7 | — | 45.3 | — | 56.2 | — | 72.0 | — | 58.5 | — |
| 10月 | 74.7 | — | 42.4 | — | 55.7 | — | 70.0 | — | 57.9 | — |
| 11月 | 73.8 | — | 45.6 | — | 53.9 | — | 71.1 | — | 55.9 | — |
| 12月 | 72.1 | — | 43.3 | — | 56.0 | — | 74.1 | — | 55.3 | — |
| 2010年1月 | 72.7 | — | 41.4 | — | 54.1 | — | 72.9 | — | 52.0 | — |
| 2月 | 71.2 | — | 42.2 | — | 55.6 | — | 70.3 | — | 53.7 | — |
| 3月 | 71.2 | — | 42.3 | — | 54.0 | — | 71.8 | — | 53.4 | — |
| 4月 | 77.2 | ▲ 2.2 | 45.3 | ▲ 3.3 | 60.7 | ▲ 1.9 | 74.1 | ▲ 2.3 | 63.5 | 0.4 |
| 5月 | 76.3 | 0.4 | 44.5 | ▲ 0.4 | 58.3 | 0.2 | 74.4 | 0.6 | 60.4 | ▲ 2.8 |
| 6月 | 75.5 | ▲ 2.7 | 45.2 | ▲ 2.5 | 55.9 | ▲ 3.6 | 71.9 | 1.0 | 59.6 | ▲ 3.1 |
| 7月 | 74.9 | 1.4 | 43.3 | ▲ 2.5 | 54.6 | ▲ 4.0 | 72.5 | ▲ 0.3 | 59.5 | ▲ 1.5 |
| 8月 | 71.4 | ▲ 1.8 | 42.0 | 0.4 | 54.0 | ▲ 1.6 | 72.4 | 2.0 | 53.4 | ▲ 6.2 |
| 9月 | 73.3 | ▲ 1.4 | 43.3 | ▲ 2.0 | 55.3 | ▲ 0.9 | 72.3 | 0.3 | 55.7 | ▲ 2.8 |
| 10月 | 72.8 | ▲ 1.9 | 43.5 | 1.1 | 52.6 | ▲ 3.1 | 71.8 | 1.7 | 55.4 | ▲ 2.5 |
| 11月 | 72.8 | ▲ 1.0 | 44.3 | ▲ 1.2 | 55.3 | 1.4 | 70.3 | ▲ 0.8 | 55.3 | ▲ 0.6 |
| 12月 | 72.2 | 0.1 | 42.3 | ▲ 1.0 | 54.9 | ▲ 1.1 | 73.0 | ▲ 1.1 | 53.3 | ▲ 2.1 |
| 2011年1月 | 73.4 | 0.7 | 42.7 | 1.3 | 54.6 | 0.5 | 71.7 | ▲ 1.1 | 54.2 | 2.1 |
| 2月 | 72.4 | 1.2 | 41.0 | ▲ 1.2 | 55.1 | ▲ 0.5 | 73.0 | 2.7 | 52.4 | ▲ 1.3 |
| 3月 | 71.1 | ▲ 0.1 | 40.2 | ▲ 2.1 | 52.4 | ▲ 1.6 | 71.8 | 0.1 | 50.2 | ▲ 3.2 |
| 4月 | 75.1 | ▲ 2.1 | 45.3 | 0.0 | 60.0 | ▲ 0.7 | 76.1 | 2.0 | 61.4 | ▲ 2.1 |
| 5月 | 74.6 | ▲ 1.8 | 45.9 | 1.4 | 57.9 | ▲ 0.4 | 73.4 | ▲ 1.1 | 60.5 | 0.1 |
| 6月 | 72.3 | ▲ 3.2 | 46.0 | 0.8 | 58.1 | 2.2 | 73.9 | 1.9 | 60.0 | 0.4 |
| 7月 | 72.1 | ▲ 2.8 | 46.4 | 3.1 | 59.5 | 4.9 | 72.8 | 0.3 | 59.4 | ▲ 0.1 |
| 8月 | 73.1 | 1.7 | 47.4 | 5.4 | 57.7 | 3.7 | 72.3 | ▲ 0.0 | 59.4 | 6.0 |
| 9月 | 73.7 | 0.3 | 44.9 | 1.6 | 57.0 | 1.7 | 71.1 | ▲ 1.2 | 55.9 | 0.1 |
| 10月 | 73.0 | 0.2 | 44.6 | 1.1 | 56.8 | 4.2 | 72.6 | 0.8 | 58.3 | 2.8 |
| 11月 | 74.1 | 1.3 | 45.3 | 1.0 | 57.1 | 1.9 | 72.0 | 1.8 | 55.7 | 0.4 |
| 12月 | 75.9 | 3.7 | 44.7 | 2.4 | 59.8 | 4.9 | 71.7 | ▲ 1.3 | 56.0 | 2.7 |
| 2012年1月 | 73.2 | ▲ 0.2 | 42.0 | ▲ 0.6 | 57.2 | 2.5 | 72.9 | 1.2 | 51.6 | ▲ 2.6 |
| 調査時期 | 余暇・レジャー | | 学び・教養 | | 健康管理 | | 大きな値の張る耐久消費財 | | 貯蓄 | |
| | | 前年 同月差 | | 前年 同月差 | | 前年 同月差 | | 前年 同月差 | | 前年 同月差 |
| 2009年4月 | 59.0 | — | 64.5 | — | 85.8 | — | 40.5 | — | 77.6 | — |
| 5月 | 59.1 | — | 62.2 | — | 81.2 | — | 39.4 | — | 77.4 | — |
| 6月 | 58.7 | — | 58.8 | — | 81.8 | — | 37.2 | — | 77.5 | — |
| 7月 | 56.2 | — | 61.5 | — | 82.3 | — | 35.6 | — | 73.3 | — |
| 8月 | 54.9 | — | 60.7 | — | 80.3 | — | 32.6 | — | 73.7 | — |
| 9月 | 55.1 | — | 61.3 | — | 80.1 | — | 36.9 | — | 74.0 | — |
| 10月 | 57.1 | — | 61.8 | — | 82.2 | — | 32.3 | — | 72.9 | — |
| 11月 | 53.3 | — | 57.2 | — | 79.8 | — | 32.2 | — | 74.3 | — |
| 12月 | 50.4 | — | 60.3 | — | 81.2 | — | 30.9 | — | 74.9 | — |
| 2010年1月 | 49.1 | — | 59.6 | — | 81.5 | — | 29.4 | — | 73.7 | — |
| 2月 | 51.7 | — | 61.3 | — | 80.6 | — | 30.3 | — | 74.7 | — |
| 3月 | 50.3 | — | 63.6 | — | 80.2 | — | 29.8 | — | 73.5 | — |
| 4月 | 59.9 | 0.9 | 67.2 | 2.8 | 85.8 | 0.0 | 40.4 | ▲ 0.1 | 75.4 | ▲ 2.2 |
| 5月 | 55.1 | ▲ 3.9 | 66.1 | 3.9 | 81.2 | 0.0 | 35.0 | ▲ 4.5 | 74.5 | ▲ 2.9 |
| 6月 | 57.0 | ▲ 1.7 | 65.7 | 6.9 | 81.2 | ▲ 0.6 | 37.7 | 0.4 | 71.1 | ▲ 6.4 |
| 7月 | 55.4 | ▲ 0.8 | 66.9 | 5.4 | 82.7 | 0.3 | 35.7 | 0.0 | 71.5 | ▲ 1.8 |
| 8月 | 49.4 | ▲ 5.5 | 63.1 | 2.4 | 81.3 | 1.1 | 34.7 | 2.1 | 70.7 | ▲ 3.1 |
| 9月 | 52.7 | ▲ 2.4 | 64.3 | 3.0 | 80.3 | 0.2 | 31.2 | ▲ 5.6 | 70.2 | ▲ 3.8 |
| 10月 | 51.0 | ▲ 6.2 | 63.4 | 1.6 | 82.3 | 0.1 | 29.5 | ▲ 2.8 | 70.2 | ▲ 2.7 |
| 11月 | 53.1 | ▲ 0.2 | 65.3 | 8.1 | 81.0 | 1.3 | 32.2 | ▲ 0.1 | 69.6 | ▲ 4.7 |
| 12月 | 54.1 | 3.7 | 65.3 | 5.1 | 81.8 | 0.6 | 31.3 | 0.4 | 73.0 | ▲ 1.8 |
| 2011年1月 | 51.1 | 2.0 | 64.5 | 5.0 | 80.6 | ▲ 0.8 | 29.8 | 0.4 | 71.3 | ▲ 2.4 |
| 2月 | 51.6 | ▲ 0.0 | 64.5 | 3.3 | 81.3 | 0.7 | 30.4 | 0.1 | 70.9 | ▲ 3.8 |
| 3月 | 48.0 | ▲ 2.3 | 62.8 | ▲ 0.8 | 81.2 | 1.0 | 27.4 | ▲ 2.4 | 70.6 | ▲ 2.9 |
| 4月 | 56.9 | ▲ 3.0 | 65.8 | ▲ 1.4 | 83.4 | ▲ 2.4 | 36.3 | ▲ 4.2 | 75.6 | 0.2 |
| 5月 | 55.0 | ▲ 0.1 | 65.9 | ▲ 0.3 | 84.1 | 2.9 | 33.3 | ▲ 1.7 | 73.1 | ▲ 1.4 |
| 6月 | 57.7 | 0.7 | 64.1 | ▲ 1.6 | 82.5 | 1.4 | 37.4 | ▲ 0.3 | 74.5 | 3.3 |
| 7月 | 58.4 | 3.0 | 64.4 | ▲ 2.6 | 83.5 | 0.9 | 35.2 | ▲ 0.5 | 73.8 | 2.3 |
| 8月 | 55.7 | 6.3 | 64.4 | 1.3 | 81.9 | 0.6 | 34.8 | 0.2 | 73.4 | 2.7 |
| 9月 | 53.3 | 0.6 | 66.8 | 2.5 | 83.4 | 3.1 | 32.8 | 1.6 | 70.8 | 0.6 |
| 10月 | 54.3 | 3.4 | 67.2 | 3.8 | 82.6 | 0.3 | 32.2 | 2.7 | 72.9 | 2.7 |
| 11月 | 54.8 | 1.7 | 62.9 | ▲ 2.4 | 83.4 | 2.4 | 31.4 | ▲ 0.8 | 74.7 | 5.1 |
| 12月 | 52.9 | ▲ 1.2 | 63.0 | ▲ 2.3 | 85.2 | 3.5 | 31.8 | 0.5 | 75.1 | 2.1 |
| 2012年1月 | 49.8 | ▲ 1.3 | 64.8 | 0.3 | 84.1 | 3.5 | 33.6 | 3.8 | 72.8 | 1.5 |

3. 暮らし向き予測

「今後の景気」の見通しは、前月差1.4ポイント減、前年同月差7.1ポイント減で、2か月連続の低下。昨年3月、4月に次いで過去3番目に低い値となりました。

「今後の雇用」の不安については、前月差0.9ポイント減、前年同月差0.9ポイント減で、例年水準を下回る状況が続いています。

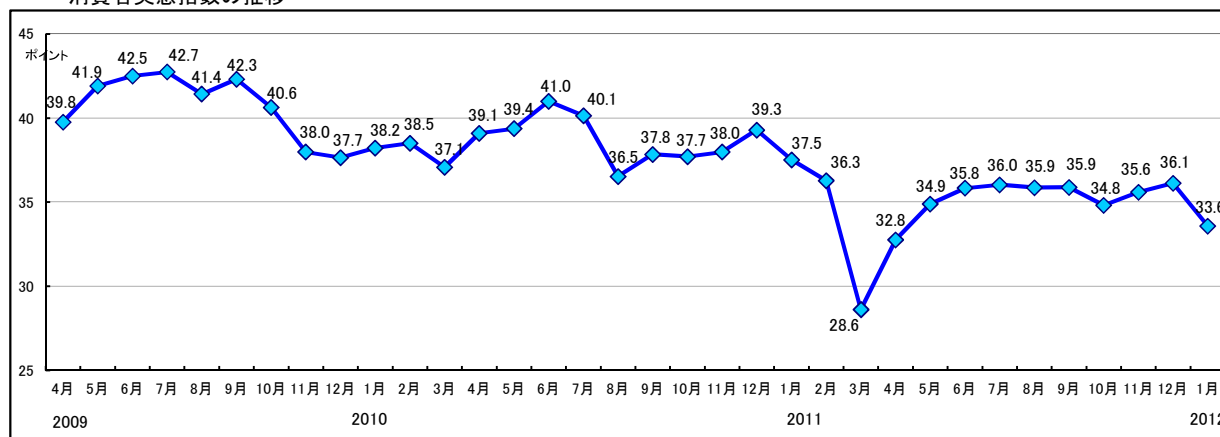
「今後の世帯収入」の見通しは、前月差4.5ポイント減、前年同月差2.8ポイント減で、前月から大きく落ち込み、2009年11月、昨年3月に次いで過去3番目に低い値となりました。

「消費(家計支出)の引き締め」具合は、前月差0.6ポイント減、前年同月差1.7ポイント減で、この4ヶ月間横ばいに推移しています。今期前半は非常に緩みましたが、後半は様変わりし、引き締めが続いている状況です。

●今後の変化をどう感じていますか？

| 調査時期 | 消費者実態指数 | | 消費者意識指数 | | | | | | | | | |
|---------|---------|-------|---------|--------|-------|-------|---------|-------|---------------|-------|--------|--------|
| | | | 今後の景気 | | 今後の雇用 | | 今後の世帯収入 | | 消費(家計)支出の引き締め | | 物価について | |
| | 前年同月差 | 前年同月差 | 前年同月差 | 前年同月差 | 前年同月差 | 前年同月差 | 前年同月差 | 前年同月差 | 前年同月差 | 前年同月差 | | |
| 2009年4月 | 39.8 | — | 47.9 | — | 34.9 | — | 33.4 | — | 30.9 | — | 51.8 | — |
| 5月 | 41.9 | — | 53.2 | — | 38.4 | — | 34.8 | — | 31.5 | — | 51.7 | — |
| 6月 | 42.5 | — | 55.4 | — | 39.2 | — | 35.3 | — | 32.3 | — | 50.3 | — |
| 7月 | 42.7 | — | 55.3 | — | 41.2 | — | 35.5 | — | 31.9 | — | 49.9 | — |
| 8月 | 41.4 | — | 54.1 | — | 39.8 | — | 36.4 | — | 32.5 | — | 44.4 | — |
| 9月 | 42.3 | — | 55.4 | — | 39.3 | — | 37.4 | — | 31.9 | — | 47.6 | — |
| 10月 | 40.6 | — | 49.9 | — | 40.4 | — | 35.7 | — | 29.5 | — | 47.8 | — |
| 11月 | 38.0 | — | 38.0 | — | 37.1 | — | 30.9 | — | 28.3 | — | 55.7 | — |
| 12月 | 37.7 | — | 39.0 | — | 39.3 | — | 32.9 | — | 27.7 | — | 49.5 | — |
| 2010年1月 | 38.2 | — | 40.7 | — | 37.8 | — | 33.9 | — | 28.1 | — | 50.7 | — |
| 2月 | 38.5 | — | 41.8 | — | 38.3 | — | 33.5 | — | 27.8 | — | 51.0 | — |
| 3月 | 37.1 | — | 40.8 | — | 33.9 | — | 33.0 | — | 29.3 | — | 48.4 | — |
| 4月 | 39.1 | ▲ 0.7 | 49.5 | ▲ 1.7 | 32.6 | ▲ 2.3 | 35.2 | ▲ 1.8 | 32.1 | ▲ 1.2 | 45.9 | ▲ 5.9 |
| 5月 | 39.4 | ▲ 2.5 | 44.5 | ▲ 8.7 | 36.4 | ▲ 2.1 | 34.7 | ▲ 0.0 | 33.0 | ▲ 1.4 | 48.3 | ▲ 3.4 |
| 6月 | 41.0 | ▲ 1.5 | 50.6 | ▲ 4.8 | 38.5 | ▲ 0.6 | 35.5 | ▲ 0.2 | 32.2 | ▲ 0.1 | 48.3 | ▲ 2.0 |
| 7月 | 40.1 | ▲ 2.6 | 46.5 | ▲ 8.8 | 37.0 | ▲ 4.2 | 36.0 | ▲ 0.5 | 33.7 | ▲ 1.8 | 47.5 | ▲ 2.4 |
| 8月 | 36.5 | ▲ 4.9 | 35.3 | ▲ 18.9 | 37.6 | ▲ 2.2 | 33.3 | ▲ 3.1 | 31.0 | ▲ 1.6 | 45.6 | ▲ 1.2 |
| 9月 | 37.8 | ▲ 4.5 | 39.6 | ▲ 15.8 | 39.0 | ▲ 0.3 | 34.8 | ▲ 2.6 | 30.9 | ▲ 1.1 | 45.0 | ▲ 2.6 |
| 10月 | 37.7 | ▲ 2.9 | 38.7 | ▲ 11.2 | 37.7 | ▲ 2.7 | 34.7 | ▲ 1.0 | 31.6 | ▲ 2.1 | 46.0 | ▲ 1.8 |
| 11月 | 38.0 | 0.0 | 39.1 | ▲ 1.1 | 38.1 | ▲ 1.0 | 34.7 | ▲ 3.8 | 32.9 | ▲ 4.7 | 45.4 | ▲ 10.3 |
| 12月 | 39.3 | ▲ 1.6 | 40.1 | ▲ 1.2 | 38.5 | ▲ 0.8 | 36.3 | ▲ 3.4 | 33.8 | ▲ 6.2 | 47.8 | ▲ 1.7 |
| 2011年1月 | 37.5 | ▲ 0.7 | 40.0 | ▲ 0.6 | 37.4 | ▲ 0.4 | 35.1 | ▲ 1.2 | 34.1 | ▲ 5.9 | 41.0 | ▲ 9.7 |
| 2月 | 36.3 | ▲ 2.2 | 37.3 | ▲ 4.6 | 39.6 | ▲ 1.3 | 36.3 | ▲ 2.8 | 32.3 | ▲ 4.5 | 36.0 | ▲ 15.0 |
| 3月 | 28.6 | ▲ 8.5 | 19.6 | ▲ 21.2 | 35.9 | ▲ 2.0 | 31.2 | ▲ 1.9 | 29.0 | ▲ 0.3 | 27.4 | ▲ 21.0 |
| 4月 | 32.8 | ▲ 6.3 | 29.3 | ▲ 20.3 | 34.4 | ▲ 1.8 | 32.4 | ▲ 2.7 | 35.1 | ▲ 3.0 | 32.7 | ▲ 13.2 |
| 5月 | 34.9 | ▲ 4.5 | 35.9 | ▲ 8.6 | 37.7 | ▲ 1.3 | 32.3 | ▲ 2.5 | 33.7 | ▲ 0.8 | 34.9 | ▲ 13.4 |
| 6月 | 35.8 | ▲ 5.2 | 38.4 | ▲ 12.2 | 37.2 | ▲ 1.3 | 32.5 | ▲ 3.1 | 34.5 | ▲ 2.3 | 36.6 | ▲ 11.7 |
| 7月 | 36.0 | ▲ 4.1 | 39.3 | ▲ 7.3 | 36.8 | ▲ 0.1 | 33.4 | ▲ 2.7 | 35.4 | ▲ 1.7 | 35.3 | ▲ 12.2 |
| 8月 | 35.9 | ▲ 0.7 | 35.9 | ▲ 0.7 | 37.3 | ▲ 0.3 | 35.7 | ▲ 2.4 | 32.5 | ▲ 1.5 | 38.0 | ▲ 7.6 |
| 9月 | 35.9 | ▲ 2.0 | 36.5 | ▲ 3.1 | 39.2 | ▲ 0.2 | 34.1 | ▲ 0.7 | 36.3 | ▲ 5.4 | 33.3 | ▲ 11.8 |
| 10月 | 34.8 | ▲ 2.9 | 34.3 | ▲ 4.4 | 37.3 | ▲ 0.4 | 34.9 | ▲ 0.2 | 32.7 | ▲ 1.1 | 34.9 | ▲ 11.1 |
| 11月 | 35.6 | ▲ 2.4 | 34.8 | ▲ 4.4 | 36.4 | ▲ 1.7 | 33.8 | ▲ 0.8 | 32.5 | ▲ 0.4 | 40.5 | ▲ 4.9 |
| 12月 | 36.1 | ▲ 3.2 | 34.4 | ▲ 5.7 | 37.4 | ▲ 1.1 | 36.8 | ▲ 0.5 | 33.0 | ▲ 0.8 | 39.1 | ▲ 8.6 |
| 2012年1月 | 33.6 | ▲ 3.9 | 33.0 | ▲ 7.1 | 36.5 | ▲ 0.9 | 32.3 | ▲ 2.8 | 32.4 | ▲ 1.7 | 33.8 | ▲ 7.2 |

消費者実態指数の推移



※消費者実態指数 (内閣府「消費動向調査」を参考に作成)

・暮らし向き予測5項目(景気、雇用、世帯収入、支出、物価)に関し、5段階評価のそれぞれを、「良くなる」(+1)、「やや良くなる」(+0.75)、「変わらない」(+0.50)、「やや悪くなる」(+0.25)、「悪くなる」(0)として点数化し、この点数に各回答区分の構成比(%)を乗じ、その結果を合計して、各項目ごとに消費者意識指数を算出。これら5項目の消費者意識指数を単純平均し、消費者実態指数として算出。

※表、図及びデータ編の値は、四捨五入による集計上の誤差が生じることがあります。

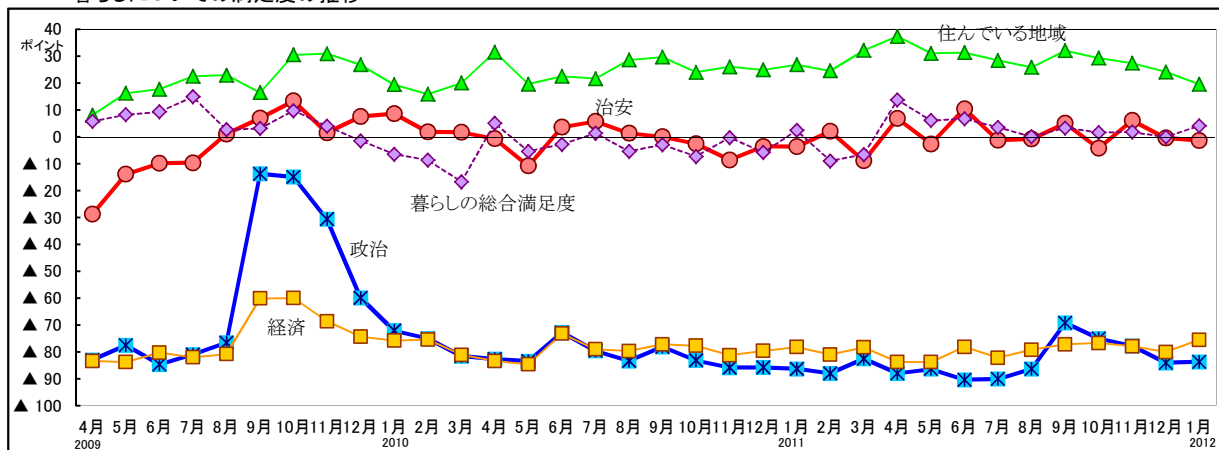
4. 暮らしについての満足度

●現在の満足度はどのくらいですか？

| 調査時期 | 政治 | | | | 経済 | | | | 治安 | | | |
|---------|--------------|--------------|-----------|-----------|--------------|--------------|-----------|-----------|--------------|--------------|-----------|-----------|
| | 満足で ある(%) | 不満で ある(%) | 満足 -不満 | 前年 同月差 | 満足で ある(%) | 不満で ある(%) | 満足 -不満 | 前年 同月差 | 満足で ある(%) | 不満で ある(%) | 満足 -不満 | 前年 同月差 |
| 2009年4月 | 2.8 | 85.8 | ▲ 83.0 | — | 3.8 | 87.2 | ▲ 83.4 | — | 24.1 | 52.9 | ▲ 28.8 | — |
| 5月 | 2.9 | 80.4 | ▲ 77.5 | — | 1.4 | 85.2 | ▲ 83.8 | — | 31.1 | 45.0 | ▲ 13.9 | — |
| 6月 | 1.0 | 85.7 | ▲ 84.7 | — | 3.0 | 83.3 | ▲ 80.3 | — | 32.5 | 42.4 | ▲ 9.9 | — |
| 7月 | 2.6 | 83.6 | ▲ 81.0 | — | 2.1 | 84.1 | ▲ 82.0 | — | 28.7 | 38.4 | ▲ 9.7 | — |
| 8月 | 4.2 | 80.8 | ▲ 76.6 | — | 3.6 | 84.4 | ▲ 80.8 | — | 34.9 | 33.9 | 1.0 | — |
| 9月 | 21.8 | 35.6 | ▲ 13.8 | — | 3.2 | 63.3 | ▲ 60.1 | — | 37.8 | 30.9 | 6.9 | — |
| 10月 | 23.0 | 38.0 | ▲ 15.0 | — | 4.2 | 64.2 | ▲ 60.0 | — | 38.5 | 25.2 | 13.3 | — |
| 11月 | 21.7 | 52.4 | ▲ 30.7 | — | 5.4 | 74.0 | ▲ 68.6 | — | 37.2 | 35.7 | 1.5 | — |
| 12月 | 10.7 | 70.6 | ▲ 59.9 | — | 3.7 | 78.0 | ▲ 74.3 | — | 36.4 | 28.9 | 7.5 | — |
| 2010年1月 | 4.8 | 76.9 | ▲ 72.1 | — | 4.8 | 80.6 | ▲ 75.8 | — | 40.3 | 31.7 | 8.6 | — |
| 2月 | 5.4 | 80.4 | ▲ 75.0 | — | 6.0 | 81.4 | ▲ 75.4 | — | 35.6 | 33.8 | 1.8 | — |
| 3月 | 2.8 | 84.4 | ▲ 81.6 | — | 2.8 | 83.9 | ▲ 81.1 | — | 33.9 | 32.2 | 1.7 | — |
| 4月 | 4.6 | 87.3 | ▲ 82.7 | 0.3 | 3.9 | 87.3 | ▲ 83.4 | 0.0 | 33.9 | 34.6 | ▲ 0.7 | 28.1 |
| 5月 | 4.2 | 87.7 | ▲ 83.5 | ▲ 6.0 | 1.9 | 86.5 | ▲ 84.6 | ▲ 0.8 | 29.2 | 40.0 | ▲ 10.8 | 3.1 |
| 6月 | 7.5 | 80.3 | ▲ 72.8 | 11.9 | 4.7 | 77.9 | ▲ 73.2 | 7.1 | 37.8 | 34.2 | 3.6 | 13.5 |
| 7月 | 3.7 | 83.3 | ▲ 79.6 | 1.4 | 3.2 | 82.2 | ▲ 79.0 | 3.0 | 37.4 | 31.7 | 5.7 | 15.4 |
| 8月 | 2.9 | 86.3 | ▲ 83.4 | ▲ 6.8 | 3.3 | 83.0 | ▲ 79.7 | 1.1 | 35.7 | 34.4 | 1.3 | 0.3 |
| 9月 | 2.5 | 80.6 | ▲ 78.1 | ▲ 64.3 | 2.1 | 79.3 | ▲ 77.2 | ▲ 17.1 | 33.8 | 33.8 | 0.0 | ▲ 6.9 |
| 10月 | 2.6 | 85.8 | ▲ 83.2 | ▲ 68.2 | 3.4 | 81.1 | ▲ 77.7 | ▲ 17.7 | 36.0 | 38.6 | ▲ 2.6 | ▲ 15.9 |
| 11月 | 2.2 | 88.1 | ▲ 85.9 | ▲ 55.2 | 2.1 | 83.3 | ▲ 81.2 | ▲ 12.6 | 31.6 | 40.2 | ▲ 8.6 | ▲ 10.1 |
| 12月 | 1.7 | 87.5 | ▲ 85.8 | ▲ 25.9 | 3.5 | 83.1 | ▲ 79.6 | ▲ 5.3 | 32.6 | 36.2 | ▲ 3.6 | ▲ 11.1 |
| 2011年1月 | 1.4 | 87.7 | ▲ 86.3 | ▲ 14.2 | 2.8 | 81.0 | ▲ 78.2 | ▲ 2.4 | 32.7 | 36.4 | ▲ 3.7 | ▲ 12.3 |
| 2月 | 2.0 | 90.0 | ▲ 88.0 | ▲ 13.0 | 1.5 | 82.5 | ▲ 81.0 | ▲ 5.6 | 34.5 | 32.5 | 2.0 | 0.2 |
| 3月 | 1.9 | 84.4 | ▲ 82.5 | ▲ 0.9 | 2.8 | 81.1 | ▲ 78.3 | 2.8 | 29.8 | 38.7 | ▲ 8.9 | ▲ 10.6 |
| 4月 | 2.3 | 90.3 | ▲ 88.0 | ▲ 5.3 | 2.2 | 85.9 | ▲ 83.7 | ▲ 0.3 | 38.1 | 31.3 | 6.8 | 7.5 |
| 5月 | 2.0 | 88.4 | ▲ 86.4 | ▲ 2.9 | 1.9 | 85.7 | ▲ 83.8 | 0.8 | 34.1 | 36.8 | ▲ 2.7 | 8.1 |
| 6月 | 1.6 | 92.0 | ▲ 90.4 | ▲ 17.6 | 3.6 | 81.7 | ▲ 78.1 | ▲ 4.9 | 38.5 | 28.1 | 10.4 | 6.8 |
| 7月 | 0.8 | 90.9 | ▲ 90.1 | ▲ 10.5 | 1.6 | 83.8 | ▲ 82.2 | ▲ 3.2 | 34.2 | 35.5 | ▲ 1.3 | ▲ 7.0 |
| 8月 | 0.8 | 87.1 | ▲ 86.3 | ▲ 2.9 | 2.5 | 81.7 | ▲ 79.2 | 0.5 | 32.1 | 32.9 | ▲ 0.8 | ▲ 2.1 |
| 9月 | 5.0 | 74.2 | ▲ 69.2 | 8.9 | 3.3 | 80.5 | ▲ 77.2 | 0.0 | 35.9 | 30.9 | 5.0 | 5.0 |
| 10月 | 3.9 | 78.9 | ▲ 75.0 | 8.2 | 3.0 | 79.7 | ▲ 76.7 | 1.0 | 31.9 | 36.2 | ▲ 4.3 | ▲ 1.7 |
| 11月 | 3.6 | 81.4 | ▲ 77.8 | 8.1 | 5.3 | 83.2 | ▲ 77.9 | 3.3 | 37.1 | 31.0 | 6.1 | 14.7 |
| 12月 | 1.4 | 85.5 | ▲ 84.1 | 1.7 | 1.8 | 81.8 | ▲ 80.0 | ▲ 0.4 | 34.5 | 35.0 | ▲ 0.5 | 3.1 |
| 2012年1月 | 2.7 | 86.4 | ▲ 83.7 | 2.6 | 5.0 | 80.5 | ▲ 75.5 | 2.7 | 33.2 | 34.6 | ▲ 1.4 | 2.3 |
| 調査時期 | 住んでいる地域 | | | | 暮らしの総合満足度 | | | | | | | |
| | 満足で ある(%) | 不満で ある(%) | 満足 -不満 | 前年 同月差 | 満足で ある(%) | 不満で ある(%) | 満足 -不満 | 前年 同月差 | | | | |
| 2009年4月 | 41.5 | 33.5 | 8.0 | — | 42.9 | 37.2 | 5.7 | — | | | | |
| 5月 | 45.4 | 29.2 | 16.2 | — | 43.1 | 34.9 | 8.2 | — | | | | |
| 6月 | 47.3 | 29.6 | 17.7 | — | 42.8 | 33.5 | 9.3 | — | | | | |
| 7月 | 51.3 | 28.8 | 22.5 | — | 42.1 | 27.2 | 14.9 | — | | | | |
| 8月 | 51.6 | 28.7 | 22.9 | — | 34.9 | 32.3 | 2.6 | — | | | | |
| 9月 | 47.3 | 30.9 | 16.4 | — | 36.1 | 33.0 | 3.1 | — | | | | |
| 10月 | 52.9 | 22.4 | 30.5 | — | 38.5 | 28.8 | 9.7 | — | | | | |
| 11月 | 55.2 | 24.3 | 30.9 | — | 36.8 | 32.9 | 3.9 | — | | | | |
| 12月 | 48.7 | 21.9 | 26.8 | — | 33.2 | 34.7 | ▲ 1.5 | — | | | | |
| 2010年1月 | 50.0 | 30.6 | 19.4 | — | 33.3 | 39.8 | ▲ 6.5 | — | | | | |
| 2月 | 44.3 | 28.5 | 15.8 | — | 30.6 | 39.3 | ▲ 8.7 | — | | | | |
| 3月 | 43.3 | 23.3 | 20.0 | — | 26.1 | 42.8 | ▲ 16.7 | — | | | | |
| 4月 | 52.7 | 21.2 | 31.5 | 23.5 | 38.9 | 33.9 | 5.0 | ▲ 0.7 | | | | |
| 5月 | 44.6 | 25.0 | 19.6 | 3.4 | 31.9 | 37.3 | ▲ 5.4 | ▲ 13.6 | | | | |
| 6月 | 47.3 | 24.8 | 22.5 | 4.8 | 34.6 | 37.4 | ▲ 2.8 | ▲ 12.1 | | | | |
| 7月 | 47.6 | 26.0 | 21.6 | ▲ 0.9 | 37.0 | 35.7 | 1.3 | ▲ 13.6 | | | | |
| 8月 | 50.2 | 21.6 | 28.6 | 5.7 | 33.2 | 38.6 | ▲ 5.4 | ▲ 8.0 | | | | |
| 9月 | 50.2 | 20.6 | 29.6 | 13.2 | 32.9 | 35.9 | ▲ 3.0 | ▲ 6.1 | | | | |
| 10月 | 48.5 | 24.5 | 24.0 | ▲ 6.5 | 32.6 | 39.9 | ▲ 7.3 | ▲ 17.0 | | | | |
| 11月 | 48.7 | 22.7 | 26.0 | ▲ 4.9 | 33.8 | 34.1 | ▲ 0.3 | ▲ 4.2 | | | | |
| 12月 | 50.4 | 25.5 | 24.9 | ▲ 1.9 | 33.5 | 39.3 | ▲ 5.8 | ▲ 4.3 | | | | |
| 2011年1月 | 47.7 | 20.9 | 26.8 | 7.4 | 33.7 | 31.3 | 2.4 | 8.9 | | | | |
| 2月 | 49.5 | 25.0 | 24.5 | 8.7 | 29.0 | 38.0 | ▲ 9.0 | ▲ 0.3 | | | | |
| 3月 | 52.9 | 20.8 | 32.1 | 12.1 | 30.6 | 37.2 | ▲ 6.6 | 10.1 | | | | |
| 4月 | 58.2 | 20.9 | 37.3 | 5.8 | 45.1 | 31.4 | 13.7 | 8.7 | | | | |
| 5月 | 54.7 | 23.7 | 31.0 | 11.4 | 38.7 | 32.6 | 6.1 | 11.5 | | | | |
| 6月 | 54.4 | 23.1 | 31.3 | 8.8 | 40.0 | 33.3 | 6.7 | 9.5 | | | | |
| 7月 | 52.0 | 23.6 | 28.4 | 6.8 | 38.6 | 35.1 | 3.5 | 2.2 | | | | |
| 8月 | 50.8 | 25.0 | 25.8 | ▲ 2.8 | 33.3 | 33.3 | 0.0 | 5.4 | | | | |
| 9月 | 52.9 | 20.9 | 32.0 | 2.4 | 36.3 | 33.0 | 3.3 | 6.3 | | | | |
| 10月 | 52.1 | 22.8 | 29.3 | 5.3 | 35.3 | 33.7 | 1.6 | 8.9 | | | | |
| 11月 | 52.7 | 25.3 | 27.4 | 1.4 | 38.1 | 36.3 | 1.8 | 2.1 | | | | |
| 12月 | 48.2 | 24.1 | 24.1 | ▲ 0.8 | 38.6 | 38.7 | ▲ 0.1 | 5.7 | | | | |
| 2012年1月 | 47.7 | 28.2 | 19.5 | ▲ 7.3 | 36.4 | 32.3 | 4.1 | 1.7 | | | | |

(4. 暮らしについての満足度)

暮らしについての満足度の推移



本件に関するお問い合わせ

協同組合 岡山情報文化研究所／神田、原内
 〒700-0824 岡山市北区内山下1-3-1 電話 086-225-8181
 「岡山トレンドウォッチャー」(<http://www.vis-a-vis.co.jp/>)