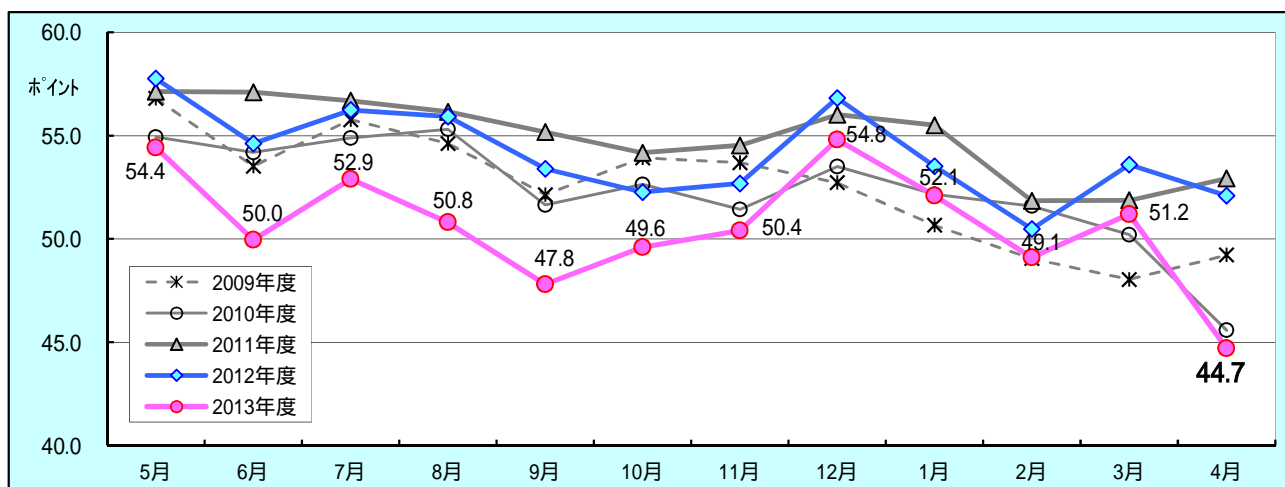


岡山生活者意識調査

# 4月の岡山県民の消費意向得点は44.7ポイントと激減。消費税率引上げ直前の防衛意識強まる。

消費意向得点は、調査対象者に次月の消費意向を最大100満点で表してもらったものです。



次月の消費意向得点は、調査時期が消費税率引上げ直前の3月末であったこともあり、当調査始まって以来の最低値44.7ポイントとなりました。前年差7.4ポイント、前月差6.5ポイントの大幅減少をみせています。この現象は2010年度時のような偶発的な下落ではなく、消費税率論議も含めた世論の高まりの中での消費引締め意向であり、モニターの皆さんの暮らし分野での注力度の動きや家計支出節約意向からもうかがえます。

4月度見通しで意向度が激減したのは「男性(42.2p)」、「50代以上(42.0p)」、「経営・自営・自由業(41.7p)」であり、特に「50代以上男性(39.6p)」さらに「50代以上男性経営者・自営・自由業(35.1p)」において特化しています。

暮らし10分野の注力度の観点からみると、前年同月と比べて最も大きく減少したのは「大きな値の張る耐久消費財」で、前年差5.9p減少(前月差8.1p減)と過去最低水準を示し、いわゆる「耐久消費財を中心とした消費税率引き上げ前の駆け込み需要」が調査時点の3月末でなく、2月末時点がピークであったことを物語っています。一方、「貯蓄」への注力度合いは6か月連続して増加しており今回も前年差で4.2pアップの大幅増となっています。

その他暮らし分野でここ数か月連続して前年差で注力度を高めているのは「健康管理」への配慮であり、今期10月度(9月末調査)を除けば5月以降連続して前年超えを記録しており、しかも極めて高い水準に近づいています。また「学び・教養」や「家族との生活」においては前年差・前月差に増加基調がみられ、逆に「食費・外食」や「人づきあい」といった支出増が明らかな分野では前年差・前月差で大きく減少し消費抑制意識が強く働いていることが考えられます。

消費税率アップの中で景気回復はどうとらえられているのでしょうか。2月末の景気回復実感者はモニター564名中33名5.9%(1月末7.2%)で大きく減りましたが、3月末では540名中38名7.0%と再び増加しており、消費税は上がるものの、それが景気回復にとってさほど大きな影響はないという結果となっています。

この38名モニター個人での生活インサイトの特徴をみると、12月末以降2か月連続で回復実感を抱いている人は16~17名水準をを保っており、安定した動きとなっています。また今月新たに回復感を抱いた人は1名増えて15名となり、年代的には40代の人に景気回復実感者が多いことが特徴となっています。

暮らし分野別注力度からみると、回復実感を抱く人は全体と比べて「仕事79.6p(全体61.4p)」および「学び・教養73.0p(同57.5p)」、また全体との差が大きいのは「大きな値の張る耐久消費財42.8p(同27.5p)」の購入に生活力点を置く傾向が高く、前月同様、大型消費への志向はまだ強いといった特徴をみせています。

# 1. 消費意向

## 次月のあなたの消費意欲は何点ぐらいになりそうですか？

調査時期	全体		男性		女性		20代		30代		40代		50代以上	
		前年 同月差		前年 同月差		前年 同月差		前年 同月差		前年 同月差		前年 同月差		前年 同月差
2009年4月	56.8	-	57.0	-	56.6	-	57.2	-	56.8	-	53.7	-	59.3	-
5月	53.5	-	52.7	-	54.3	-	60.7	-	52.4	-	48.6	-	52.6	-
6月	55.8	-	55.3	-	56.2	-	60.8	-	53.2	-	51.1	-	58.0	-
7月	54.6	-	52.5	-	56.7	-	58.8	-	52.9	-	51.6	-	55.0	-
8月	52.1	-	51.3	-	53.0	-	56.8	-	51.7	-	46.3	-	53.6	-
9月	53.9	-	53.7	-	54.1	-	55.7	-	56.5	-	49.7	-	54.0	-
10月	53.7	-	54.7	-	52.7	-	56.7	-	52.6	-	50.9	-	54.5	-
11月	52.7	-	52.9	-	52.5	-	58.7	-	53.3	-	46.0	-	52.3	-
12月	50.7	-	51.5	-	49.9	-	53.8	-	53.2	-	44.3	-	51.0	-
2010年1月	49.1	-	49.5	-	48.7	-	53.8	-	47.5	-	44.3	-	50.3	-
2月	48.0	-	47.2	-	48.9	-	50.4	-	47.7	-	43.2	-	50.4	-
3月	49.2	-	48.4	-	50.0	-	51.8	-	49.9	-	45.6	-	49.6	-
4月	54.9	1.9	52.5	4.5	57.4	0.8	53.3	3.9	57.7	0.9	55.0	1.2	53.7	5.7
5月	54.2	0.7	50.8	2.0	57.9	3.6	52.8	7.9	56.5	4.2	50.9	2.3	56.6	4.0
6月	54.9	0.9	53.3	2.1	56.8	0.5	52.5	8.3	58.4	5.2	52.8	1.8	55.8	2.2
7月	55.3	0.7	52.6	0.0	58.2	1.5	55.8	3.0	59.2	6.3	53.7	2.1	52.8	2.3
8月	51.7	0.5	49.3	2.0	54.1	1.1	51.0	5.8	52.8	1.1	50.3	4.1	52.4	1.3
9月	52.6	1.3	51.0	2.7	54.3	0.2	52.3	3.4	54.4	2.1	51.0	1.3	52.8	1.1
10月	51.4	2.3	48.5	6.2	54.4	1.7	49.3	7.4	53.2	0.5	53.1	2.2	50.1	4.4
11月	53.5	0.8	51.6	1.3	55.5	3.0	53.4	5.3	53.2	0.2	54.9	8.9	52.7	0.4
12月	52.2	1.5	49.2	2.3	55.2	5.4	52.3	1.5	55.0	1.8	49.1	4.8	52.2	1.3
2011年1月	51.6	2.5	47.9	1.5	55.3	6.6	49.0	4.9	50.7	3.2	53.5	9.2	53.4	3.2
2月	50.2	2.2	46.9	0.3	53.5	4.6	53.2	2.8	47.3	0.4	51.6	8.3	48.8	1.7
3月	45.6	3.6	42.3	6.1	48.9	1.1	46.5	5.3	46.5	3.4	42.7	2.9	46.7	2.9
4月	57.1	2.2	55.1	2.6	59.2	1.8	58.6	5.3	59.6	1.9	54.6	0.4	55.8	2.1
5月	57.1	2.9	54.9	4.2	59.3	1.4	57.8	5.0	60.0	3.5	55.6	4.7	55.7	0.9
6月	56.7	1.8	55.8	2.5	57.6	0.9	59.1	6.6	60.7	2.3	52.5	0.4	55.3	0.5
7月	56.2	0.8	55.7	3.2	56.6	1.6	60.9	5.1	57.8	1.4	54.8	1.1	53.1	0.3
8月	55.2	3.5	54.6	5.3	55.8	1.7	56.4	5.4	59.2	6.5	54.3	4.0	52.3	0.0
9月	54.2	1.5	52.9	1.9	55.4	1.1	55.8	3.5	57.8	3.5	52.5	1.5	51.8	1.0
10月	54.5	3.1	52.2	3.7	56.8	2.5	54.8	5.5	57.8	4.7	52.6	0.5	53.3	3.2
11月	56.0	2.5	52.9	1.3	59.1	3.6	60.5	7.2	57.2	4.0	56.5	1.6	51.4	1.3
12月	55.5	3.3	53.9	4.7	57.2	2.0	55.6	3.3	58.8	3.8	52.6	3.5	55.4	3.1
2012年1月	51.9	0.3	50.4	2.5	53.3	2.0	51.3	2.3	56.5	5.9	50.8	2.7	50.1	3.4
2月	51.9	1.7	51.3	4.5	52.4	1.1	51.6	1.6	55.2	8.0	47.8	3.8	52.4	3.6
3月	52.9	7.4	50.4	8.2	55.4	6.5	54.7	8.2	56.7	10.2	49.2	6.5	51.8	5.1
4月	57.8	0.6	58.0	2.9	57.6	1.6	62.3	3.7	57.3	2.3	57.9	3.4	54.3	1.5
5月	54.6	2.5	53.7	1.3	55.6	3.8	56.7	1.1	56.4	3.7	54.3	1.3	51.5	4.2
6月	56.2	0.4	56.0	0.3	56.5	1.2	60.2	1.0	58.4	2.3	52.6	0.1	54.4	0.9
7月	55.9	0.2	55.0	0.7	56.9	0.3	57.5	3.4	57.8	0.0	53.2	1.5	55.3	2.3
8月	53.4	1.8	53.7	0.9	53.1	2.7	55.8	0.6	53.5	5.8	53.4	0.9	51.5	0.9
9月	52.3	1.9	53.6	0.6	51.0	4.4	53.1	2.7	55.0	2.8	53.2	0.6	48.5	3.3
10月	52.7	1.9	52.5	0.3	52.8	4.0	55.4	0.6	54.1	3.8	50.9	1.7	50.8	2.5
11月	56.8	0.8	57.3	4.4	56.3	2.8	60.8	0.3	60.1	2.9	54.9	1.6	52.1	0.8
12月	53.5	2.0	54.3	0.4	52.7	4.5	58.9	3.3	52.8	5.9	52.5	0.1	50.5	4.8
2013年1月	50.5	1.4	52.5	2.0	48.5	4.8	50.2	1.1	52.5	4.0	50.0	0.8	49.3	0.7
2月	53.6	1.7	53.1	1.8	54.1	1.7	58.2	6.6	52.5	2.7	49.7	1.9	54.1	1.7
3月	52.1	0.8	52.2	1.8	52.0	3.5	54.5	0.2	53.0	3.7	52.1	2.9	49.2	2.6
4月	54.4	3.3	53.6	4.4	55.2	2.3	60.3	2.0	52.2	5.1	53.6	4.3	52.2	2.1
5月	50.0	4.7	47.6	6.0	51.1	4.4	54.1	2.6	50.4	5.9	48.9	5.4	48.8	2.8
6月	52.9	3.3	51.0	5.0	53.8	2.7	55.6	4.6	55.7	2.7	51.0	1.6	50.1	4.3
7月	50.8	5.1	49.5	5.5	51.6	5.3	52.0	5.5	52.7	5.1	49.4	3.8	49.4	5.9
8月	47.8	5.6	46.5	7.2	48.6	4.5	47.5	8.3	50.0	3.5	45.9	7.5	47.7	3.8
9月	49.6	2.7	49.4	4.2	49.7	1.3	53.9	0.8	50.9	4.1	47.3	5.9	49.1	0.6
10月	50.4	2.3	50.4	2.1	50.4	2.4	48.8	6.6	50.8	3.3	50.8	0.1	50.1	0.7
11月	54.8	2.0	53.1	4.2	55.6	0.7	60.8	0.0	56.7	3.4	53.5	1.4	50.7	1.4
12月	52.1	1.4	50.0	4.3	53.1	0.4	55.6	3.3	54.5	1.7	51.1	1.4	48.2	2.3
2014年1月	49.1	1.4	48.0	4.5	49.7	1.2	53.6	3.4	49.2	3.3	50.8	0.8	44.6	4.7
2月	51.2	2.4	48.0	5.1	52.8	1.3	54.5	3.7	53.7	1.2	51.0	1.4	46.6	7.5
3月	44.7	7.4	42.2	10.0	45.9	6.1	51.5	3.0	46.2	6.8	43.0	9.1	42.0	7.2

表、図及びデータ編の値は、四捨五入による集計上の誤差が生じることがあります。

## 2. 暮らしシーン別の注力度

次月、どのくらい力を入れていきたい(時間やお金や手間などをかけたい)ですか？

調査時期	家族との生活		食費・外食		人づきあい		仕事		趣味・遊び	
		前年 同月差		前年 同月差		前年 同月差		前年 同月差		前年 同月差
2009年度	74.2	-	44.2	-	56.6	-	72.2	-	58.0	-
2010年度	73.6	0.6	43.1	1.1	55.3	1.3	72.4	0.2	56.1	2.0
2011年度	73.4	0.2	44.7	1.6	57.8	2.5	72.6	0.2	57.0	0.9
4月	77.3	2.2	60.4	15.1	63.9	3.9	66.9	9.2	70.8	9.4
5月	77.0	2.4	55.3	9.4	61.4	3.5	65.7	7.7	66.9	6.4
6月	74.9	2.7	55.4	9.4	62.3	4.3	64.8	9.1	64.2	4.2
7月	74.9	2.8	54.3	7.9	61.4	1.9	60.9	11.9	66.5	7.1
8月	73.1	0.1	50.8	3.4	59.5	1.8	61.4	11.0	64.6	5.3
9月	72.2	1.5	50.7	5.8	60.5	3.5	62.6	8.6	61.8	5.9
10月	72.8	0.2	52.0	7.4	58.6	1.8	63.3	9.3	61.4	3.1
11月	73.4	0.7	53.7	8.3	59.4	2.3	59.6	12.4	61.4	5.7
12月	74.3	1.6	51.1	6.4	60.7	0.9	59.2	12.5	58.9	3.0
2013年1月	71.3	2.0	49.5	7.4	58.8	1.7	61.5	11.5	58.4	6.8
2月	70.2	0.8	49.9	7.6	59.2	4.3	60.9	10.4	59.9	7.1
3月	71.3	1.7	49.9	8.3	60.5	3.0	62.1	9.7	58.6	5.8
4月	74.1	3.1	51.8	8.6	60.6	3.4	62.9	4.0	61.4	9.5
5月	71.7	5.3	50.3	5.0	58.4	3.0	60.1	5.6	59.3	7.6
6月	71.9	3.0	50.6	4.8	56.7	5.6	60.3	4.5	58.3	5.9
7月	73.6	1.3	51.9	2.4	56.8	4.6	56.7	4.2	59.4	7.1
8月	71.2	1.9	49.4	1.4	55.8	3.7	59.3	2.1	57.3	7.3
9月	70.9	1.3	49.9	0.8	56.8	3.7	59.3	3.3	57.8	4.0
10月	72.0	0.8	50.3	1.7	58.2	0.4	60.2	3.1	57.6	3.8
11月	74.6	1.2	53.8	0.1	59.9	0.5	60.6	1.0	58.9	2.5
12月	73.3	1.0	52.4	1.3	58.8	1.9	60.1	0.9	57.4	1.5
2014年1月	70.6	0.6	49.3	0.2	55.3	3.5	59.1	2.3	55.3	3.1
2月	72.3	2.1	51.1	1.2	57.0	2.2	60.1	0.8	58.6	1.3
3月	72.2	0.9	47.8	2.1	55.9	4.6	61.4	0.6	56.8	1.7
調査時期	余暇・レジャー		学び・教養		健康管理		大きな値の張る耐久消費財		貯蓄	
		前年 同月差		前年 同月差		前年 同月差		前年 同月差		前年 同月差
2009年度	54.6	-	61.0	-	81.4	-	33.9	-	74.8	-
2010年度	53.2	1.4	64.9	3.9	81.7	0.3	32.9	1.0	71.6	3.2
2011年度	54.0	0.8	64.9	0.1	83.5	1.8	33.4	0.4	73.4	1.8
4月	66.8	9.9	62.9	2.9	77.1	6.3	38.8	2.6	66.2	9.4
5月	62.8	7.8	60.4	5.5	74.9	9.2	34.8	1.6	66.1	7.1
6月	61.6	3.9	59.3	4.8	75.2	7.4	37.7	0.4	67.0	7.5
7月	66.1	7.7	58.7	5.6	74.9	8.7	35.7	0.5	67.8	6.0
8月	61.1	5.3	56.3	8.1	73.3	8.7	34.5	0.4	67.6	5.8
9月	58.0	4.7	57.3	9.5	75.4	8.0	31.8	1.0	65.2	5.6
10月	58.5	4.2	56.3	10.9	75.5	7.1	35.5	3.3	65.0	7.9
11月	57.7	3.0	55.6	7.3	75.1	8.3	35.1	3.7	61.9	12.9
12月	54.0	1.1	56.0	7.0	77.2	8.1	33.1	1.3	64.4	10.7
2013年1月	54.2	4.4	57.4	7.4	76.4	7.8	31.4	2.3	64.3	8.6
2月	56.4	7.3	55.0	10.3	73.4	9.8	31.5	1.8	63.2	8.7
3月	56.6	6.5	57.2	6.7	74.4	10.3	33.4	1.5	61.6	10.1
4月	60.3	6.5	58.2	4.7	74.3	2.7	33.4	5.4	64.1	2.1
5月	56.6	6.2	57.4	3.0	75.1	0.2	31.2	3.6	66.7	0.6
6月	56.6	5.0	56.7	2.6	75.7	0.6	31.0	6.7	65.9	1.1
7月	59.5	6.6	55.5	3.2	75.1	0.2	31.4	4.3	65.0	2.8
8月	53.3	7.8	57.8	1.5	75.6	2.3	31.7	2.8	65.0	2.6
9月	55.2	2.8	56.4	0.9	74.1	1.3	29.9	1.9	63.0	2.2
10月	56.1	2.4	54.5	1.8	75.6	0.1	32.2	3.3	65.9	0.9
11月	56.2	1.5	55.4	0.2	76.7	1.6	35.8	0.7	65.7	3.8
12月	54.1	0.1	57.2	1.2	77.9	0.8	35.3	2.2	66.4	2.0
2014年1月	51.4	2.8	56.8	0.6	77.0	0.7	33.8	2.4	65.8	1.6
2月	56.1	0.3	56.1	1.1	74.7	1.3	35.6	4.2	65.4	2.2
3月	53.9	2.7	57.5	0.3	74.9	0.5	27.5	5.9	65.8	4.2

### 注力指数

暮らしのシーン10項目に関し5段階評価のそれぞれを、「注力していきたい」(+1)、「やや注力していきたい」(+0.75)、「どちらともいえない」(+0.50)、「やや注力を控えたい」(+0.25)、「注力しない」(0)として点数化し、この点数に各回答区分の構成比(%)を乗じ、その結果を合計して、各項目毎の注力指数を算出。

## 【特別調査】 家計の増税対策

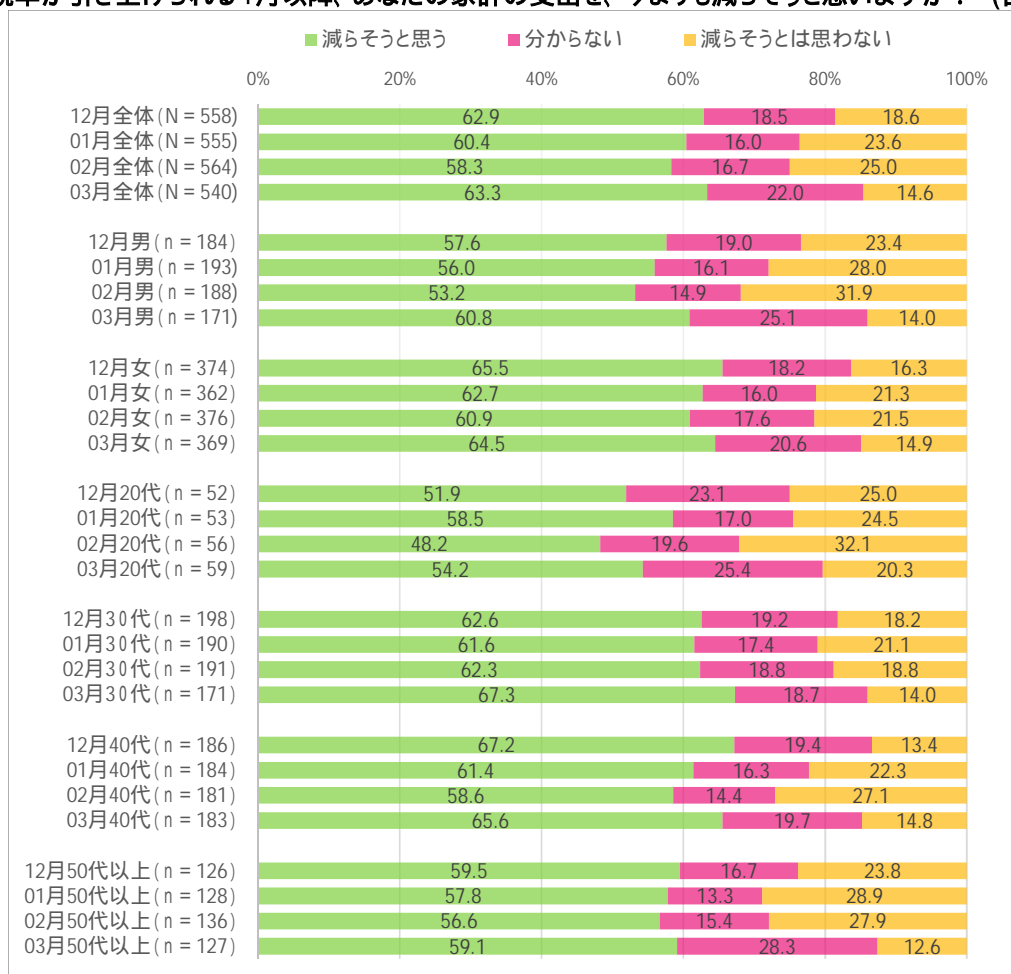
消費税増税に対して、岡山県民家計はどの程度の「支出切り詰め防衛策」を考えているのでしょうか？

昨年末以来支出切り詰め意識の緩和が続いてきましたが、増税前夜にあたる3月末調査時点では、63%の人が「支出を減らそう」と考えており、2月末時よりも5p上昇しています。逆に「減らそうとは思わない」人は15%と2月に比べ10pも縮小し、増税前夜はさすがに防衛意識が強まった結果となっています。ここで「減らす - 減らそうとは思わない」の差を支出切り詰め防衛度とすれば、年末は44p、1月37p、2月33p、3月49pとなり、防衛度でも3月は急伸びしています。

これを性別でみた場合、女性で「支出減らす意向」は65%と高く、切り詰め防衛度も50pと高い防衛勢を保っています。(男性:「支出減らす意向」61%、切り詰め防衛度47p)

年代別では、30代40代で切り詰め防衛色が強まっており、「支出減らす意向」は30代で2月の62%から3月は67%へ、40代で59%から66%へと大きく高まっており、切り詰め防衛度も30代で44から53pへ、40代で32から51pへと強い支出切り詰め防衛度をみせています。

### 消費税率が引き上げられる4月以降、あなたの家計の支出を、今よりも減らそうと思えますか？ (各月末調査)



調査概要 調査時期 : 2014年3月25日(火)～2014年4月1日(火)  
 調査対象 : 岡山県在住の男女540名  
 調査方法 : インターネット調査 (自社モニターパネル)  
 回答者プロフィール : 男性31.7%、女性68.3% 20代10.9%、30代31.7%、40代33.9%、50代以上23.5%  
 岡山市52.6%、倉敷市22.8%、その他の市町村24.6%

この件に関するお問い合わせ先

協同組合 岡山情報文化研究所 / 神田、原内

〒700-0824 岡山市北区内山下1-3-1 電話 086-225-8181

<http://www.vis-a-vis.co.jp/data/contact/index.php>