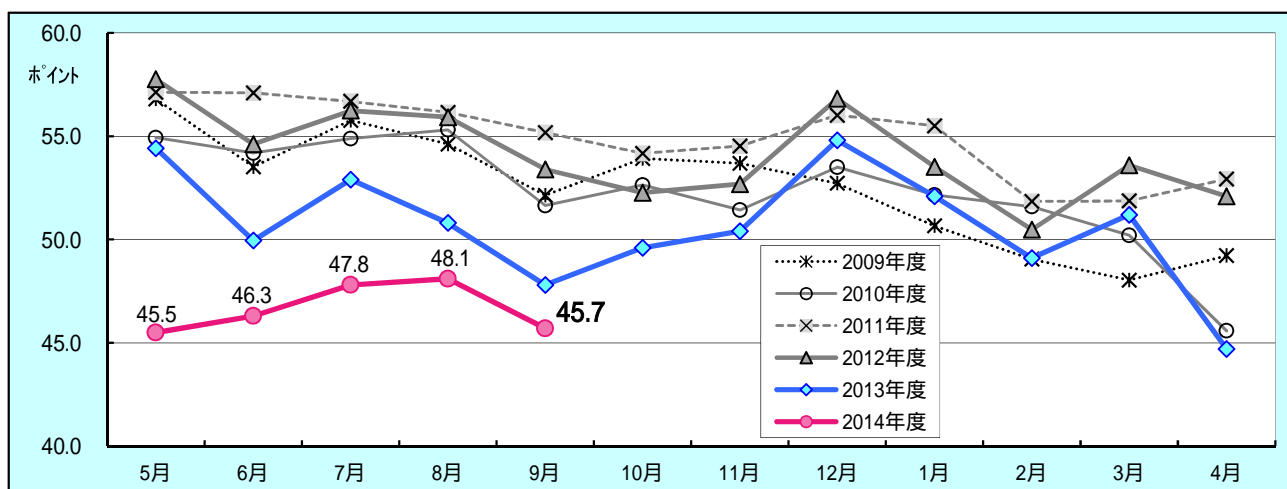


岡山生活者意識調査

9月の岡山県民の消費意向得点は45.7ポイント と再び落ち込む。30～40代女性の意欲減退が大きく影響。

消費意向得点は、調査対象者に次月の消費意向を最大100満点で表してもらったものです。



一般に消費意向の季節変動は、7月をピークに8、9月と落ち込み、再び年末消費需要期に向かって高まる傾向を示しますが、今年は例年になく消費意向が低調で、未だに消費意向得点が50ポイント水準をクリアできない状態です。

9月度見通しで意向度は4～5月期の水準まで落ち込み45.7ポイントとなっています。前月に比べ大きく減少しているのは「30代(49.2 44.6p)」および前月のけん引役であった「40代(48.7 45.9p)」です。また、両年代ともに「女性(30代4.9p減、40代4.0p減)」が大きくダウンしています。職業別では「専業主婦47.6 43.2p」の意欲減退が目立ち、家計における消費引き締め意向が読み取れます。

暮らしシーン別注力度の観点からみると、前月と比べて増加したのは「貯蓄(64.9p前月差+2.1p)」「仕事(59.5p同+1.2p)」「地域活動(39.4p同+1.5p)」で、日常生活への回帰がみてとれます。一方、大きく後退しているのは「観光・行楽(49.4p同-7.0p)」「食費・外食(48.5p-3.8p)」「家族との生活(69.9p同-3.6p)」で、これらはいずれも8月度において大きく伸びたファミリーコミュニケーション夏休み生活充実分野です。夏のボーナスも支給され、夏休みは大いに家庭団らんにも注力し、秋から少し引き締めていこうといった生活が想像できます。

消費意向が停滞している中で、景気回復はどう捉えられているのでしょうか。8月末の景気回復実感者はモニター537名中31名で5.8%と再び増加しています。しかし1月や3月、さらに5月には40名前後、率にして7%の実感者が存在していたことを考えると、まだまだ景気回復というには程遠い感があります。実感者31名モニター個人での生活インサイトの特徴でも、2か月連続で回復実感を抱いている人(リテンション)が昨年11月以降16～17名水準であったものが7月、8月に至っては共に13名とダウンしていることも、今ひとつ回復実感のない夏であることを表しています。

ただし消費意向得点は景気回復実感者では57.1ポイントと高いことに注目できます。また、暮らしシーン別注力度でみると、回復実感を抱く人は「食費・外食70.2p(全体48.5p)」「観光・行楽65.3p(同49.4p)」「人づきあい70.2p(同54.9p)」といった分野で高い注力度をみせています。そして、全体の注力度は低いものの、景気回復実感者は今月も「大きな値の張る耐久消費財購入40.3p(全体28.4p)」に注力していることに注目できます。

1. 消費意向

次月のあなたの消費意欲は何点ぐらいになりそうですか？

調査時期	全体		男性		女性		20代		30代		40代		50代以上	
		前年 同月差		前年 同月差		前年 同月差		前年 同月差		前年 同月差		前年 同月差		前年 同月差
2009年度	52.5	-	52.2	-	52.8	-	56.3	-	52.3	-	47.9	-	53.4	-
2010年4月	54.9	1.9	52.5	4.5	57.4	0.8	53.3	3.9	57.7	0.9	55.0	1.2	53.7	5.7
5月	54.2	0.7	50.8	2.0	57.9	3.6	52.8	7.9	56.5	4.2	50.9	2.3	56.6	4.0
6月	54.9	0.9	53.3	2.1	56.8	0.5	52.5	8.3	58.4	5.2	52.8	1.8	55.8	2.2
7月	55.3	0.7	52.6	0.0	58.2	1.5	55.8	3.0	59.2	6.3	53.7	2.1	52.8	2.3
8月	51.7	0.5	49.3	2.0	54.1	1.1	51.0	5.8	52.8	1.1	50.3	4.1	52.4	1.3
9月	52.6	1.3	51.0	2.7	54.3	0.2	52.3	3.4	54.4	2.1	51.0	1.3	52.8	1.1
10月	51.4	2.3	48.5	6.2	54.4	1.7	49.3	7.4	53.2	0.5	53.1	2.2	50.1	4.4
11月	53.5	0.8	51.6	1.3	55.5	3.0	53.4	5.3	53.2	0.2	54.9	8.9	52.7	0.4
12月	52.2	1.5	49.2	2.3	55.2	5.4	52.3	1.5	55.0	1.8	49.1	4.8	52.2	1.3
2011年1月	51.6	2.5	47.9	1.5	55.3	6.6	49.0	4.9	50.7	3.2	53.5	9.2	53.4	3.2
2月	50.2	2.2	46.9	0.3	53.5	4.6	53.2	2.8	47.3	0.4	51.6	8.3	48.8	1.7
3月	45.6	3.6	42.3	6.1	48.9	1.1	46.5	5.3	46.5	3.4	42.7	2.9	46.7	2.9
4月	57.1	2.2	55.1	2.6	59.2	1.8	58.6	5.3	59.6	1.9	54.6	0.4	55.8	2.1
5月	57.1	2.9	54.9	4.2	59.3	1.4	57.8	5.0	60.0	3.5	55.6	4.7	55.7	0.9
6月	56.7	1.8	55.8	2.5	57.6	0.9	59.1	6.6	60.7	2.3	52.5	0.4	55.3	0.5
7月	56.2	0.8	55.7	3.2	56.6	1.6	60.9	5.1	57.8	1.4	54.8	1.1	53.1	0.3
8月	55.2	3.5	54.6	5.3	55.8	1.7	56.4	5.4	59.2	6.5	54.3	4.0	52.3	0.0
9月	54.2	1.5	52.9	1.9	55.4	1.1	55.8	3.5	57.8	3.5	52.5	1.5	51.8	1.0
10月	54.5	3.1	52.2	3.7	56.8	2.5	54.8	5.5	57.8	4.7	52.6	0.5	53.3	3.2
11月	56.0	2.5	52.9	1.3	59.1	3.6	60.5	7.2	57.2	4.0	56.5	1.6	51.4	1.3
12月	55.5	3.3	53.9	4.7	57.2	2.0	55.6	3.3	58.8	3.8	52.6	3.5	55.4	3.1
2012年1月	51.9	0.3	50.4	2.5	53.3	2.0	51.3	2.3	56.5	5.9	50.8	2.7	50.1	3.4
2月	51.9	1.7	51.3	4.5	52.4	1.1	51.6	1.6	55.2	8.0	47.8	3.8	52.4	3.6
3月	52.9	7.4	50.4	8.2	55.4	6.5	54.7	8.2	56.7	10.2	49.2	6.5	51.8	5.1
4月	57.8	0.6	58.0	2.9	57.6	1.6	62.3	3.7	57.3	2.3	57.9	3.4	54.3	1.5
5月	54.6	2.5	53.7	1.2	55.6	3.7	56.7	1.1	56.4	3.6	54.3	1.3	51.5	4.2
6月	56.2	0.4	56.0	0.3	56.5	1.2	60.2	1.0	58.4	2.3	52.6	0.1	54.4	0.9
7月	55.9	0.2	55.0	0.7	56.9	0.3	57.5	3.4	57.8	0.0	53.2	1.5	55.3	2.3
8月	53.4	1.8	53.7	0.9	53.1	2.7	55.8	0.6	53.5	5.8	53.4	0.9	51.5	0.9
9月	52.3	1.9	53.6	0.6	51.0	4.4	53.1	2.7	55.0	2.8	53.2	0.6	48.5	3.3
10月	52.7	1.9	52.5	0.3	52.8	4.0	55.4	0.6	54.1	3.8	50.9	1.7	50.8	2.5
11月	56.8	0.8	57.3	4.4	56.3	2.8	60.8	0.3	60.1	2.9	54.9	1.6	52.1	0.8
12月	53.5	2.0	54.3	0.4	52.7	4.5	58.9	3.3	52.8	5.9	52.5	0.1	50.5	4.8
2013年1月	50.5	1.4	52.5	2.0	48.5	4.8	50.2	1.1	52.5	4.0	50.0	0.8	49.3	0.7
2月	53.6	1.7	53.1	1.8	54.1	1.7	58.2	6.6	52.5	2.7	49.7	1.9	54.1	1.7
3月	52.1	0.8	52.2	1.8	52.0	3.5	54.5	0.2	53.0	3.7	52.1	2.9	49.2	2.6
4月	54.4	3.3	53.6	4.4	55.2	2.3	60.3	2.0	52.2	5.1	53.6	4.3	52.2	2.1
5月	50.0	4.6	47.6	6.1	51.1	4.5	54.1	2.6	50.4	6.0	48.9	5.4	48.8	2.7
6月	52.9	3.3	51.0	5.0	53.8	2.7	55.6	4.6	55.7	2.7	51.0	1.6	50.1	4.3
7月	50.8	5.1	49.5	5.5	51.6	5.3	52.0	5.5	52.7	5.1	49.4	3.8	49.4	5.9
8月	47.8	5.7	46.5	7.2	48.6	4.5	47.5	8.3	50.0	5.8	45.9	7.5	47.7	3.8
9月	49.6	2.7	49.4	4.2	49.7	1.3	53.9	0.8	50.9	4.1	47.3	5.9	49.1	0.6
10月	50.4	2.3	50.4	2.1	50.4	2.4	48.8	6.6	50.8	3.3	50.8	0.1	50.1	0.7
11月	54.8	2.0	53.1	4.2	55.6	0.7	60.8	0.0	56.7	5.6	53.5	1.4	50.7	1.4
12月	52.1	1.4	50.0	4.3	53.1	0.4	55.6	3.3	54.5	1.7	51.1	1.4	48.2	2.3
2014年1月	49.1	1.4	48.0	4.5	49.7	1.2	53.6	3.4	49.2	3.3	50.8	0.8	44.6	4.7
2月	51.2	2.4	48.0	5.1	52.8	1.3	54.5	3.7	53.7	1.2	51.0	1.3	46.6	7.5
3月	44.7	7.4	42.2	10.0	45.9	6.1	51.5	3.0	46.2	6.8	43.0	9.1	42.0	7.2
4月	45.5	8.9	43.5	10.1	46.5	8.7	53.0	7.3	46.7	5.5	45.3	8.3	41.5	10.7
5月	46.3	3.7	45.8	1.8	46.5	4.6	55.1	1.0	46.1	4.3	46.2	2.7	43.1	5.7
6月	47.8	5.1	45.2	5.8	49.1	4.7	50.9	4.7	51.7	4.0	46.6	4.4	43.4	6.7
7月	48.1	2.7	45.5	4.0	49.4	2.2	50.7	1.3	49.2	3.5	48.7	0.7	45.1	4.3
8月	45.7	2.1	45.1	1.4	46.0	2.6	50.1	2.6	44.6	5.4	45.9	0.0	45.4	2.3
9月														
10月														
11月														
12月														
2015年1月														
2月														
3月														

表、図及びデータ編の値は、四捨五入による集計上の誤差が生じることがあります。

2. 暮らしシーン別の注力度

次月、どのくらい力を入れていきたい(時間やお金や手間などをかけたい)ですか？

調査時期	家族との生活		食費・外食		人づきあい		仕事		健康管理		大きな値の張る耐久消費財		貯蓄	
		前年 同月差		前年 同月差		前年 同月差		前年 同月差		前年 同月差		前年 同月差		前年 同月差
2009年度	74.2	-	44.2	-	56.6	-	72.2	-	81.4	-	33.9	-	74.8	-
2010年度	73.6	0.6	43.1	1.1	55.3	1.3	72.4	0.2	81.7	0.3	32.9	1.0	71.6	3.2
2011年度	73.4	0.2	44.7	1.6	57.8	2.5	72.6	0.2	83.5	1.8	33.4	0.4	73.4	1.8
2012年度	73.5	0.1	52.7	8.0	60.5	2.7	62.4	10.2	75.2	8.3	34.4	1.0	65.0	8.4
2013年度	72.4	1.2	50.7	2.0	57.5	3.0	60.0	2.4	75.6	0.4	32.4	2.0	65.4	0.4
2013年4月	74.1	3.1	51.8	8.6	60.6	3.4	62.9	4.0	74.3	2.7	33.4	5.4	64.1	2.1
5月	71.7	5.3	50.3	5.0	58.4	3.0	60.1	5.6	75.1	0.2	31.2	3.6	66.7	0.6
6月	71.9	3.0	50.6	4.8	56.7	5.6	60.3	4.5	75.7	0.6	31.0	6.7	65.9	1.1
7月	73.6	1.3	51.9	2.4	56.8	4.6	56.7	4.2	75.1	0.2	31.4	4.3	65.0	2.8
8月	71.2	1.9	49.4	1.4	55.8	3.7	59.3	2.1	75.6	2.3	31.7	2.8	65.0	2.6
9月	70.9	1.3	49.9	0.8	56.8	3.8	59.3	3.3	74.1	1.3	29.9	1.9	63.0	2.2
10月	72.0	0.8	50.3	1.7	58.2	0.4	60.2	3.1	75.6	0.1	32.2	3.3	65.9	0.9
11月	74.6	1.2	53.8	0.1	59.9	0.5	60.6	1.0	76.7	1.6	35.8	0.7	65.7	3.8
12月	73.3	1.0	52.4	1.3	58.8	1.9	60.1	0.9	77.9	0.7	35.3	2.2	66.4	2.0
2014年1月	70.6	0.7	49.3	0.2	55.3	3.5	59.1	2.4	77.0	0.6	33.8	2.4	65.8	1.5
2月	72.3	2.1	51.1	1.2	57.0	2.2	60.1	0.8	74.7	1.3	35.6	4.2	65.4	2.2
3月	72.2	0.9	47.8	2.1	55.9	4.6	61.4	0.6	74.9	0.5	27.5	5.9	65.8	4.2
2014年4月	71.9	2.2	48.5	1.8	56.1	4.5	60.5	2.4	76.3	2.0	26.3	7.1	*	*
5月	69.9	1.8	47.0	3.3	54.6	3.8	59.7	0.4	76.7	1.6	27.7	3.5	65.9	0.8
6月	71.3	0.6	48.8	1.8	56.0	0.7	58.9	1.4	75.3	0.4	27.7	3.3	63.5	2.4
7月	73.5	0.1	52.3	0.4	55.7	1.1	58.3	1.6	76.3	1.2	28.6	2.8	62.8	2.2
8月	69.9	1.3	48.5	0.9	54.9	0.9	59.5	0.2	74.4	1.2	28.4	3.3	64.9	0.1
9月														
10月														
11月														
12月														
2015年1月														
2月														
3月														
調査時期	レジャー総合		趣味・遊び		余暇・レジャー		学び・教養		2014年度より修正・新設分野					
		前年 同月差		前年 同月差		前年 同月差		前年 同月差						
2009年度	57.9	-	58.0	-	54.6	-	61.0	-	2014年度より修正・新設分野 レジャー分野(修正) 「趣味・遊び」「余暇・レジャー」「学び・教養」 「スポーツ・娯楽」 ...観戦、コンピュータゲーム、ギャンブル等を含む 「観光・行楽」 ...宿泊・日帰り旅行、ドライブ等を含む 「趣味・文化」 ...各種趣味創作、映画音楽鑑賞、習い事等 「地域活動」(新設) ...地域活動、ボランティア活動 「子供の教育」(新設) ...生計を共にする大学(院)生以下の子供 がいるモニターに関して(該当標本)					
2010年度	58.1	0.2	56.1	1.9	53.2	1.4	64.9	3.9						
2011年度	58.6	0.5	57.0	0.9	54.0	0.8	64.9	0.0						
2012年度	60.0	1.4	62.8	5.8	59.5	5.5	57.7	7.2						
2013年度	56.9	3.1	58.2	4.6	55.8	3.7	56.6	1.1						
2013年4月	60.0	6.8	61.4	9.5	60.3	6.5	58.2	4.7						
5月	57.8	5.6	59.3	7.6	56.6	6.2	57.4	3.0						
6月	57.2	4.5	58.3	5.9	56.6	5.0	56.7	2.6						
7月	58.1	5.6	59.4	7.1	59.5	6.6	55.5	3.2						
8月	56.1	4.5	57.3	7.3	53.3	7.8	57.8	1.5						
9月	56.5	2.6	57.8	4.0	55.2	2.8	56.4	0.9						
10月	56.1	2.7	57.6	1.0	56.1	2.4	54.5	1.8						
11月	56.8	1.4	58.9	2.5	56.2	1.5	55.4	0.2						
12月	56.2	0.0	57.4	1.5	54.1	0.1	57.2	1.2						
2014年1月	54.5	2.1	55.3	3.1	51.4	2.8	56.8	0.6						
2月	56.9	0.1	58.6	1.3	56.1	0.3	56.1	1.1						
3月	56.1	1.4	56.8	1.7	53.9	2.7	57.5	0.3						
調査時期	レジャー総合		スポーツ・娯楽		観光・行楽		趣味・文化		地域活動		子供の教育			
		前年 同月差		前年 同月差		前年 同月差		前年 同月差		前年 同月差		子供有モ ニター数		
2014年4月	50.4	9.6	45.0	-	54.2	-	52.0	-	38.9	-	69.3	221		
5月	48.4	9.4	45.3	-	48.5	-	51.5	-	40.5	-	70.0	244		
6月	50.3	6.9	45.5	-	53.2	-	52.3	-	38.1	-	68.4	245		
7月	51.8	6.3	46.5	-	56.4	-	52.4	-	37.9	-	70.4	207		
8月	47.7	8.4	43.4	-	49.4	-	50.4	-	39.4	-	68.4	221		
9月														
10月														
11月														
12月														
2015年1月														
2月														
3月														

注力指数

暮らしのシーン10項目に関し5段階評価のそれぞれを、「注力していきたい」(+1)、「やや注力していきたい」(+0.75)、「どちらともいえない」(+0.50)、「やや注力控えたい」(+0.25)、「注力しない」(0)として点数化し、この点数に各回答区分の構成比(%)を乗じ、その結果を合計して、各項目毎の注力指数を算出。

景気回復実感者の推移

景気回復を実感していますか？

	1月末	2月末	3月末	4月末	5月末	6月末	7月末	8月末
回復実感者数	40	33	38	26	41	37	25	31
実感者率	7.2%	5.9%	7.0%	4.8%	7.0%	6.3%	4.9%	5.8%

調査概要 調査時期 : 2014年8月25日(月)～2014年8月31日(日)
調査対象 : 岡山県在住の男女537名
調査方法 : インターネット調査 (自社モニターパネル)
回答者プロフィール : 男性33.9%、女性66.1% 20代8.8%、30代30.9%、40代33.5%、50代以上26.8%
岡山市51.6%、倉敷市24.2%、その他の市町村24.2%

この件に関するお問い合わせ先
協同組合 岡山情報文化研究所 / 神田、原内
〒700-0824 岡山市北区内山下1-3-1 電話 086-225-8181
<http://www.vis-a-vis.co.jp/data/contact/index.php>