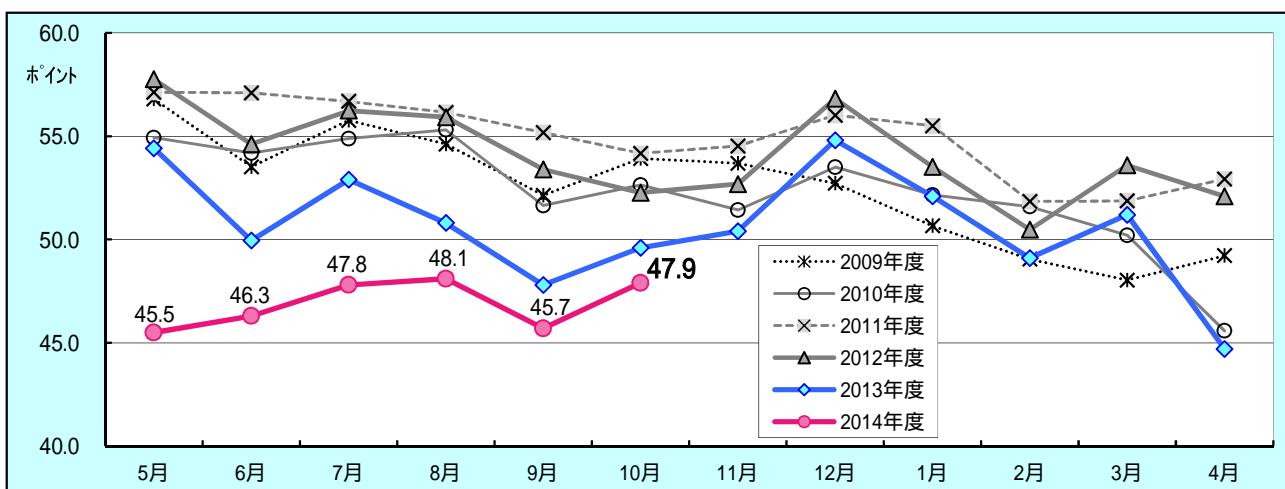


岡山生活者意識調査

10月の岡山県民の消費意向得点は47.9ポイントと再び増転。20～30代女性の会社員・パートがけん引役。

消費意向得点は、調査対象者に次月の消費意向を最大100満点で表してもらったものです。



秋を迎え予想通りに10月の消費意向は高まりを見せています。例年のような50ポイント水準をクリアするには至っていませんが、動きには底堅いものを感じられます。

10月度見通しで意向度は再び7～8月期の水準にまで高まりをみせ47.9ポイントとなりました。前月に比べ 字で回復しています。特にこの傾向が著しいのは「20代(50.1 54.9p)」と「30代(44.6 48.3p)」で、特に両年代ともに「女性(20代+6.6p、30代+4.4p)」が大きく貢献しています。職業別でも「女性会社員(50.6 53.5p)」「パート等(45.8 52.2p)」の意欲増進が目立ち、働く女性たちの消費意向高揚が読み取れます。

暮らしシーン別注力度の観点からみると、前月と比べて大きく増加したのは「健康管理(77.5p前月差+3.1p)」で、他に「家族との生活(72.1p同+2.2p)」「観光・行楽(51.4p同+2.0p)」及び「子供の教育(70.2p同+1.8p)」と、秋本番に向けての暮らしの充足意向がみてとれます。一方、大きく後退しているのは「食費・外食(46.6p同-1.9p)」と「地域活動(38.0p同-1.4p)」で、前者は「人づきあい」と共に2か月連続の大幅減少、後者は前月度の強い反動とみられます。なお「仕事(59.8p同+0.3p)」については前月差もさることながら前年同月差も共に増加を続けており、一見年末景気回復に向かって進んでいるように思えます。

消費意向の高まりが景気回復につながっているかどうか、実際景気回復はどう実感されているのでしょうか。9月末の景気回復実感者はモニター573名中23名4.0%と、再び減少を示しました。実感者の絶対人数からみる限り、20名4%水準にまで戻っており、春先からの景気回復実感者割合が一進一退を続けている限り、実質的な景気回復というにはまだまだ程遠い感があります。

実感者23名モニター個人での生活インサイトの特徴をみると、2か月連続で回復実感を抱いている人(リテンション)は23名中16名で、この夏低迷していたリテンション者数が16～17名水準まで復活しており、この秋の動向が注目されます。また、消費意向得点は55.9ポイントと相変わらず高いことが指摘できます。暮らしシーン別注力度をみると、「仕事76.1p(全体59.8p)」「観光・行楽66.3p(同51.4p)」といった分野で他の層を大きく引き離しています。

1. 消費意向

次月のあなたの消費意欲は何点ぐらいになりそうですか？

調査時期	全体		男性		女性		20代		30代		40代		50代以上	
		前年 同月差		前年 同月差		前年 同月差		前年 同月差		前年 同月差		前年 同月差		前年 同月差
2009年度	52.5	-	52.2	-	52.8	-	56.3	-	52.3	-	47.9	-	53.4	-
2010年4月	54.9	1.9	52.5	4.5	57.4	0.8	53.3	3.9	57.7	0.9	55.0	1.2	53.7	5.7
5月	54.2	0.7	50.8	2.0	57.9	3.6	52.8	7.9	56.5	4.2	50.9	2.3	56.6	4.0
6月	54.9	0.9	53.3	2.1	56.8	0.5	52.5	8.3	58.4	5.2	52.8	1.8	55.8	2.2
7月	55.3	0.7	52.6	0.0	58.2	1.5	55.8	3.0	59.2	6.3	53.7	2.1	52.8	2.3
8月	51.7	0.5	49.3	2.0	54.1	1.1	51.0	5.8	52.8	1.1	50.3	4.1	52.4	1.3
9月	52.6	1.3	51.0	2.7	54.3	0.2	52.3	3.4	54.4	2.1	51.0	1.3	52.8	1.1
10月	51.4	2.3	48.5	6.2	54.4	1.7	49.3	7.4	53.2	0.5	53.1	2.2	50.1	4.4
11月	53.5	0.8	51.6	1.3	55.5	3.0	53.4	5.3	53.2	0.2	54.9	8.9	52.7	0.4
12月	52.2	1.5	49.2	2.3	55.2	5.4	52.3	1.5	55.0	1.8	49.1	4.8	52.2	1.3
2011年1月	51.6	2.5	47.9	1.5	55.3	6.6	49.0	4.9	50.7	3.2	53.5	9.2	53.4	3.2
2月	50.2	2.2	46.9	0.3	53.5	4.6	53.2	2.8	47.3	0.4	51.6	8.3	48.8	1.7
3月	45.6	3.6	42.3	6.1	48.9	1.1	46.5	5.3	46.5	3.4	42.7	2.9	46.7	2.9
4月	57.1	2.2	55.1	2.6	59.2	1.8	58.6	5.3	59.6	1.9	54.6	0.4	55.8	2.1
5月	57.1	2.9	54.9	4.2	59.3	1.4	57.8	5.0	60.0	3.5	55.6	4.7	55.7	0.9
6月	56.7	1.8	55.8	2.5	57.6	0.9	59.1	6.6	60.7	2.3	52.5	0.4	55.3	0.5
7月	56.2	0.8	55.7	3.2	56.6	1.6	60.9	5.1	57.8	1.4	54.8	1.1	53.1	0.3
8月	55.2	3.5	54.6	5.3	55.8	1.7	56.4	5.4	59.2	6.5	54.3	4.0	52.3	0.0
9月	54.2	1.5	52.9	1.9	55.4	1.1	55.8	3.5	57.8	3.5	52.5	1.5	51.8	1.0
10月	54.5	3.1	52.2	3.7	56.8	2.5	54.8	5.5	57.8	4.7	52.6	0.5	53.3	3.2
11月	56.0	2.5	52.9	1.3	59.1	3.6	60.5	7.2	57.2	4.0	56.5	1.6	51.4	1.3
12月	55.5	3.3	53.9	4.7	57.2	2.0	55.6	3.3	58.8	3.8	52.6	3.5	55.4	3.1
2012年1月	51.9	0.3	50.4	2.5	53.3	2.0	51.3	2.3	56.5	5.9	50.8	2.7	50.1	3.4
2月	51.9	1.7	51.3	4.5	52.4	1.1	51.6	1.6	55.2	8.0	47.8	3.8	52.4	3.6
3月	52.9	7.4	50.4	8.2	55.4	6.5	54.7	8.2	56.7	10.2	49.2	6.5	51.8	5.1
4月	57.8	0.6	58.0	2.9	57.6	1.6	62.3	3.7	57.3	2.3	57.9	3.4	54.3	1.5
5月	54.6	2.5	53.7	1.2	55.6	3.7	56.7	1.1	56.4	3.6	54.3	1.3	51.5	4.2
6月	56.2	0.4	56.0	0.3	56.5	1.2	60.2	1.0	58.4	2.3	52.6	0.1	54.4	0.9
7月	55.9	0.2	55.0	0.7	56.9	0.3	57.5	3.4	57.8	0.0	53.2	1.5	55.3	2.3
8月	53.4	1.8	53.7	0.9	53.1	2.7	55.8	0.6	53.5	5.8	53.4	0.9	51.5	0.9
9月	52.3	1.9	53.6	0.6	51.0	4.4	53.1	2.7	55.0	2.8	53.2	0.6	48.5	3.3
10月	52.7	1.9	52.5	0.3	52.8	4.0	55.4	0.6	54.1	3.8	50.9	1.7	50.8	2.5
11月	56.8	0.8	57.3	4.4	56.3	2.8	60.8	0.3	60.1	2.9	54.9	1.6	52.1	0.8
12月	53.5	2.0	54.3	0.4	52.7	4.5	58.9	3.3	52.8	5.9	52.5	0.1	50.5	4.8
2013年1月	50.5	1.4	52.5	2.0	48.5	4.8	50.2	1.1	52.5	4.0	50.0	0.8	49.3	0.7
2月	53.6	1.7	53.1	1.8	54.1	1.7	58.2	6.6	52.5	2.7	49.7	1.9	54.1	1.7
3月	52.1	0.8	52.2	1.8	52.0	3.5	54.5	0.2	53.0	3.7	52.1	2.9	49.2	2.6
4月	54.4	3.3	53.6	4.4	55.2	2.3	60.3	2.0	52.2	5.1	53.6	4.3	52.2	2.1
5月	50.0	4.6	47.6	6.1	51.1	4.5	54.1	2.6	50.4	6.0	48.9	5.4	48.8	2.7
6月	52.9	3.3	51.0	5.0	53.8	2.7	55.6	4.6	55.7	2.7	51.0	1.6	50.1	4.3
7月	50.8	5.1	49.5	5.5	51.6	5.3	52.0	5.5	52.7	5.1	49.4	3.8	49.4	5.9
8月	47.8	5.7	46.5	7.2	48.6	4.5	47.5	8.3	50.0	5.8	45.9	7.5	47.7	3.8
9月	49.6	2.7	49.4	4.2	49.7	1.3	53.9	0.8	50.9	4.1	47.3	5.9	49.1	0.6
10月	50.4	2.3	50.4	2.1	50.4	2.4	48.8	6.6	50.8	3.3	50.8	0.1	50.1	0.7
11月	54.8	2.0	53.1	4.2	55.6	0.7	60.8	0.0	56.7	5.6	53.5	1.4	50.7	1.4
12月	52.1	1.4	50.0	4.3	53.1	0.4	55.6	3.3	54.5	1.7	51.1	1.4	48.2	2.3
2014年1月	49.1	1.4	48.0	4.5	49.7	1.2	53.6	3.4	49.2	3.3	50.8	0.8	44.6	4.7
2月	51.2	2.4	48.0	5.1	52.8	1.3	54.5	3.7	53.7	1.2	51.0	1.3	46.6	7.5
3月	44.7	7.4	42.2	10.0	45.9	6.1	51.5	3.0	46.2	6.8	43.0	9.1	42.0	7.2
4月	45.5	8.9	43.5	10.1	46.5	8.7	53.0	7.3	46.7	5.5	45.3	8.3	41.5	10.7
5月	46.3	3.7	45.8	1.8	46.5	4.6	55.1	1.0	46.1	4.3	46.2	2.7	43.1	5.7
6月	47.8	5.1	45.2	5.8	49.1	4.7	50.9	4.7	51.7	4.0	46.6	4.4	43.4	6.7
7月	48.1	2.7	45.5	4.0	49.4	2.2	50.7	1.3	49.2	3.5	48.7	0.7	45.1	4.3
8月	45.7	2.1	45.1	1.4	46.0	2.6	50.1	2.6	44.6	5.4	45.9	0.0	45.4	2.3
9月	47.9	1.7	45.0	4.4	49.3	0.4	54.9	1.0	48.3	2.6	46.5	0.8	46.9	2.2
10月														
11月														
12月														
2015年1月														
2月														
3月														

表、図及びデータ編の値は、四捨五入による集計上の誤差が生じることがあります。

2. 暮らしシーン別の注力度

次月、どのくらい力を入れていきたい(時間やお金や手間などをかけたい)ですか？

調査時期	家族との生活		食費・外食		人づきあい		仕事		健康管理		大きな値の張る耐久消費財		貯蓄	
		前年 同月差		前年 同月差		前年 同月差		前年 同月差		前年 同月差		前年 同月差		前年 同月差
2009年度	74.2	-	44.2	-	56.6	-	72.2	-	81.4	-	33.9	-	74.8	-
2010年度	73.6	0.6	43.1	1.1	55.3	1.3	72.4	0.2	81.7	0.3	32.9	1.0	71.6	3.2
2011年度	73.4	0.2	44.7	1.6	57.8	2.5	72.6	0.2	83.5	1.8	33.4	0.4	73.4	1.8
2012年度	73.5	0.1	52.7	8.0	60.5	2.7	62.4	10.2	75.2	8.3	34.4	1.0	65.0	8.4
2013年度	72.4	1.2	50.7	2.0	57.5	3.0	60.0	2.4	75.6	0.4	32.4	2.0	65.4	0.4
2013年4月	74.1	3.1	51.8	8.6	60.6	3.4	62.9	4.0	74.3	2.7	33.4	5.4	64.1	2.1
5月	71.7	5.3	50.3	5.0	58.4	3.0	60.1	5.6	75.1	0.2	31.2	3.6	66.7	0.6
6月	71.9	3.0	50.6	4.8	56.7	5.6	60.3	4.5	75.7	0.6	31.0	6.7	65.9	1.1
7月	73.6	1.3	51.9	2.4	56.8	4.6	56.7	4.2	75.1	0.2	31.4	4.3	65.0	2.8
8月	71.2	1.9	49.4	1.4	55.8	3.7	59.3	2.1	75.6	2.3	31.7	2.8	65.0	2.6
9月	70.9	1.3	49.9	0.8	56.8	3.8	59.3	3.3	74.1	1.3	29.9	1.9	63.0	2.2
10月	72.0	0.8	50.3	1.7	58.2	0.4	60.2	3.1	75.6	0.1	32.2	3.3	65.9	0.9
11月	74.6	1.2	53.8	0.1	59.9	0.5	60.6	1.0	76.7	1.6	35.8	0.7	65.7	3.8
12月	73.3	1.0	52.4	1.3	58.8	1.9	60.1	0.9	77.9	0.7	35.3	2.2	66.4	2.0
2014年1月	70.6	0.7	49.3	0.2	55.3	3.5	59.1	2.4	77.0	0.6	33.8	2.4	65.8	1.5
2月	72.3	2.1	51.1	1.2	57.0	2.2	60.1	0.8	74.7	1.3	35.6	4.2	65.4	2.2
3月	72.2	0.9	47.8	2.1	55.9	4.6	61.4	0.6	74.9	0.5	27.5	5.9	65.8	4.2
2014年4月	71.9	2.2	48.5	1.8	56.1	4.5	60.5	2.4	76.3	2.0	26.3	7.1	*	*
5月	69.9	1.8	47.0	3.3	54.6	3.8	59.7	0.4	76.7	1.6	27.7	3.5	65.9	0.8
6月	71.3	0.6	48.8	1.8	56.0	0.7	58.9	1.4	75.3	0.4	27.7	3.3	63.5	2.4
7月	73.5	0.1	52.3	0.4	55.7	1.1	58.3	1.6	76.3	1.2	28.6	2.8	62.8	2.2
8月	69.9	1.3	48.5	0.9	54.9	0.9	59.5	0.2	74.4	1.2	28.4	3.3	64.9	0.1
9月	72.1	1.2	46.6	3.3	54.2	2.6	59.8	0.5	77.5	3.4	28.5	1.4	64.7	1.7
10月														
11月														
12月														
2015年1月														
2月														
3月														

調査時期	レジャー総合		趣味・遊び		余暇・レジャー		学び・教養	
		前年 同月差		前年 同月差		前年 同月差		前年 同月差
2009年度	57.9	-	58.0	-	54.6	-	61.0	-
2010年度	58.1	0.2	56.1	1.9	53.2	1.4	64.9	3.9
2011年度	58.6	0.5	57.0	0.9	54.0	0.8	64.9	0.0
2012年度	60.0	1.4	62.8	5.8	59.5	5.5	57.7	7.2
2013年度	56.9	3.1	58.2	4.6	55.8	3.7	56.6	1.1
2013年4月	60.0	6.8	61.4	9.5	60.3	6.5	58.2	4.7
5月	57.8	5.6	59.3	7.6	56.6	6.2	57.4	3.0
6月	57.2	4.5	58.3	5.9	56.6	5.0	56.7	2.6
7月	58.1	5.6	59.4	7.1	59.5	6.6	55.5	3.2
8月	56.1	4.5	57.3	7.3	53.3	7.8	57.8	1.5
9月	56.5	2.6	57.8	4.0	55.2	2.8	56.4	0.9
10月	56.1	2.7	57.6	1.0	56.1	2.4	54.5	1.8
11月	56.8	1.4	58.9	2.5	56.2	1.5	55.4	0.2
12月	56.2	0.0	57.4	1.5	54.1	0.1	57.2	1.2
2014年1月	54.5	2.1	55.3	3.1	51.4	2.8	56.8	0.6
2月	56.9	0.1	58.6	1.3	56.1	0.3	56.1	1.1
3月	56.1	1.4	56.8	1.7	53.9	2.7	57.5	0.3

2014年度より修正・新設分野

レジャー分野(修正)

「趣味・遊び」「余暇・レジャー」「学び・教養」

「スポーツ・娯楽」

…観戦、コンピュータゲーム、キャンプ等を含む

「観光・行楽」

…宿泊・日帰り旅行、ドライブ等を含む

「趣味・文化」

…各種趣味創作、映画音楽鑑賞、習い事等

「地域活動」(新設)

…地域活動、ボランティア活動

「子供の教育」(新設)

…生計を共にする大学(院)生以下の子供がいるモニターに関して(該当標本)

調査時期	レジャー総合		スポーツ・娯楽		観光・行楽		趣味・文化		地域活動		子供の教育		
		前年 同月差		前年 同月差		前年 同月差		前年 同月差		前年 同月差	子供有モ ニター数		
2014年4月	50.4	9.6	45.0	-	54.2	-	52.0	-	38.9	-	69.3	-	221
5月	48.4	9.4	45.3	-	48.5	-	51.5	-	40.5	-	70.0	-	244
6月	50.3	6.9	45.5	-	53.2	-	52.3	-	38.1	-	68.4	-	245
7月	51.8	6.3	46.5	-	56.4	-	52.4	-	37.9	-	70.4	-	207
8月	47.7	8.4	43.4	-	49.4	-	50.4	-	39.4	-	68.4	-	221
9月	49.0	7.5	43.9	-	51.4	-	51.6	-	38.0	-	70.2	-	247
10月													
11月													
12月													
2015年1月													
2月													
3月													

注力指数

暮らしのシーン10項目に関し5段階評価のそれぞれを、「注力していきたい」(+1)、「やや注力していきたい」(+0.75)、「どちらともいえない」(+0.50)、「やや注力控えたい」(+0.25)、「注力しない」(0)として点数化し、この点数に各回答区分の構成比(%)を乗じ、その結果を合計して、各項目毎の注力指数を算出。

景気回復実感者の推移

景気回復を実感していますか？

	1月末	2月末	3月末	4月末	5月末	6月末	7月末	8月末	9月末
回復実感者数	40	33	38	26	41	37	25	31	23
実感者率	7.2%	5.9%	7.0%	4.8%	7.0%	6.3%	4.9%	5.8%	4.0%
リテンション者	17	17	16	11	16	19	13	13	16

調査概要 調査時期 : 2014年9月25日(木)～2014年10月1日(水)
調査対象 : 岡山県在住の男女573名
調査方法 : インターネット調査 (自社モニターパネル)
回答者プロフィール : 男性32.5%、女性67.5% 20代8.6%、30代32.5%、40代32.7%、50代以上26.2%
岡山市53.0%、倉敷市22.9%、その他の市町村24.1%

この件に関するお問い合わせ先
協同組合 岡山情報文化研究所 / 神田、原内
〒700-0824 岡山市北区内山下1-3-1 電話 086-225-8181
<http://www.vis-a-vis.co.jp/data/contact/index.php>