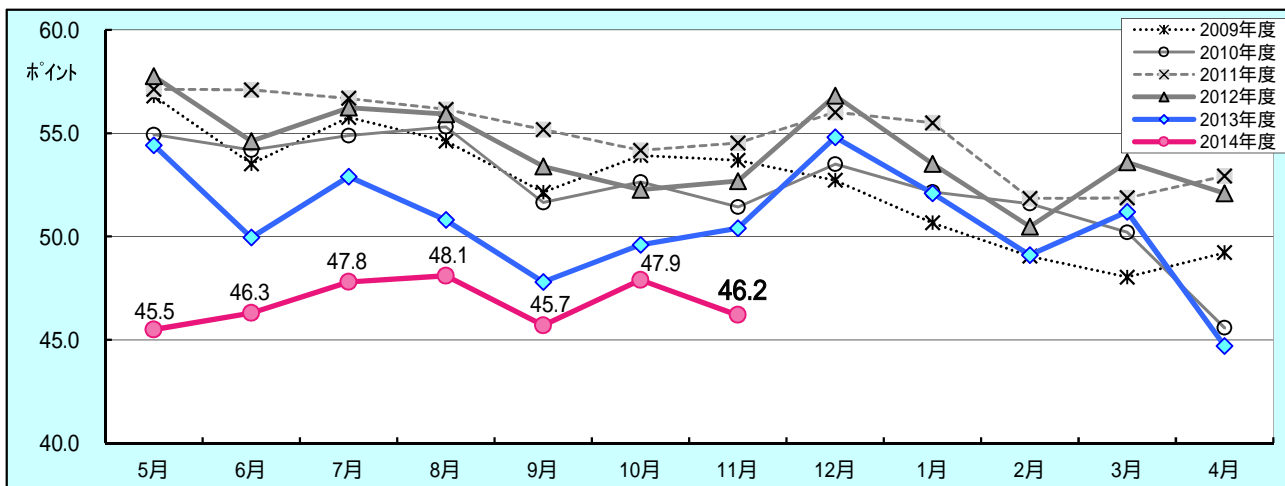


岡山生活者意識調査

# 11月の岡山県民の消費意向得点は46.2ポイントと再び減少。年末に向けて景気回復感は足踏み状態に。

消費意向得点は、調査対象者に次月の消費意向を最大100満点で表してもらったものです。



本来ならば11月度は年末に向かって消費意向は高まりを見せるはずですが、年末政局の行く末をめぐって消費税率10%増税の論議が再燃し、景気回復のテンポは足踏み状態となっています。

11月度見通しで意向度は再び9月度の水準にまで戻っており、46.2ポイントとなりました。特に落ち込みが激しいのは「20代(54.9p 49.4p)」と「50代以上(46.9 42.3p)」であり、特に両年代も「女性(20代-6.3p、50代-4.4p)」が大きく影響しています。しかし依然50p水準を超えているのは20代女性50.6p、30代女性50.4pであり、職業別でも女性会社員52.7p、パート等50.3pが目立ち、働く女性たちの消費意向はまだまだ強いことがうかがえます。

暮らしシーン別注力度の観点からみると、前月と比べて各分野とも大きな変動はみられないものの、前月度に大きく伸びた「健康管理(75.0p前月差-2.5p)」が減少し、「食費・外食(48.3p同+1.7p)」が増加していることが特筆されます。また、前年同月比で減少している分野は「人づきあい(54.0p前年差-4.2p)」と「大きな値の張る耐久消費財27.8p同-4.4p)」となっています。ただ、大型耐久財の消費と対極にある「貯蓄」への意向をみると、前月差で-2.0p、前年差で-3.2pといずれも減少していることから、耐久財消費意向の減退は、貯蓄性向アップといった生活防衛意識から生じているのではなく、消費税増税の行方をうかがっている結果とみただけがよさそうです。

消費意向の増加が景気回復につながっているかどうか、実際景気回復はどう実感されているのでしょうか。10月末の実感者はモニター519名中17名で3.3%と過去最低値を示しました。実感者が10人台に落ち込んでいることからわかる通り、春先からの景気回復実感ムードはここに至って大きく停滞していることとなります。

実感者17名モニター個人での生活インサイトの特徴をみると、2か月連続で回復実感を抱いている人(リテンション)はわずか9名で、この夏から低迷していたリテンション者はついに10名水準を割り、景気回復感の不安定さをうかがわせています。しかし一方で回復実感者の消費意向得点は63.6p(全体46.2p)と相変わらず高いことも指摘できます。さらに暮らしシーン別注力度では「観光・行楽73.5p(全体50.5p)」「地域活動54.4p(同36.9p)」といった分野で他の層を大きく引き離しています。そして「貯蓄51.5p(同62.7p)」においては逆に小さくなっていることに注目できます。

# 1. 消費意向

## 次月のあなたの消費意欲は何点ぐらいになりそうですか？

調査時期	全体		男性		女性		20代		30代		40代		50代以上	
		前年 同月差		前年 同月差		前年 同月差		前年 同月差		前年 同月差		前年 同月差		前年 同月差
2009年度	52.5	-	52.2	-	52.8	-	56.3	-	52.3	-	47.9	-	53.4	-
2010年4月	54.9	1.9	52.5	4.5	57.4	0.8	53.3	3.9	57.7	0.9	55.0	1.2	53.7	5.7
5月	54.2	0.7	50.8	2.0	57.9	3.6	52.8	7.9	56.5	4.2	50.9	2.3	56.6	4.0
6月	54.9	0.9	53.3	2.1	56.8	0.5	52.5	8.3	58.4	5.2	52.8	1.8	55.8	2.2
7月	55.3	0.7	52.6	0.0	58.2	1.5	55.8	3.0	59.2	6.3	53.7	2.1	52.8	2.3
8月	51.7	0.5	49.3	2.0	54.1	1.1	51.0	5.8	52.8	1.1	50.3	4.1	52.4	1.3
9月	52.6	1.3	51.0	2.7	54.3	0.2	52.3	3.4	54.4	2.1	51.0	1.3	52.8	1.1
10月	51.4	2.3	48.5	6.2	54.4	1.7	49.3	7.4	53.2	0.5	53.1	2.2	50.1	4.4
11月	53.5	0.8	51.6	1.3	55.5	3.0	53.4	5.3	53.2	0.2	54.9	8.9	52.7	0.4
12月	52.2	1.5	49.2	2.3	55.2	5.4	52.3	1.5	55.0	1.8	49.1	4.8	52.2	1.3
2011年1月	51.6	2.5	47.9	1.5	55.3	6.6	49.0	4.9	50.7	3.2	53.5	9.2	53.4	3.2
2月	50.2	2.2	46.9	0.3	53.5	4.6	53.2	2.8	47.3	0.4	51.6	8.3	48.8	1.7
3月	45.6	3.6	42.3	6.1	48.9	1.1	46.5	5.3	46.5	3.4	42.7	2.9	46.7	2.9
4月	57.1	2.2	55.1	2.6	59.2	1.8	58.6	5.3	59.6	1.9	54.6	0.4	55.8	2.1
5月	57.1	2.9	54.9	4.2	59.3	1.4	57.8	5.0	60.0	3.5	55.6	4.7	55.7	0.9
6月	56.7	1.8	55.8	2.5	57.6	0.9	59.1	6.6	60.7	2.3	52.5	0.4	55.3	0.5
7月	56.2	0.8	55.7	3.2	56.6	1.6	60.9	5.1	57.8	1.4	54.8	1.1	53.1	0.3
8月	55.2	3.5	54.6	5.3	55.8	1.7	56.4	5.4	59.2	6.5	54.3	4.0	52.3	0.0
9月	54.2	1.5	52.9	1.9	55.4	1.1	55.8	3.5	57.8	3.5	52.5	1.5	51.8	1.0
10月	54.5	3.1	52.2	3.7	56.8	2.5	54.8	5.5	57.8	4.7	52.6	0.5	53.3	3.2
11月	56.0	2.5	52.9	1.3	59.1	3.6	60.5	7.2	57.2	4.0	56.5	1.6	51.4	1.3
12月	55.5	3.3	53.9	4.7	57.2	2.0	55.6	3.3	58.8	3.8	52.6	3.5	55.4	3.1
2012年1月	51.9	0.3	50.4	2.5	53.3	2.0	51.3	2.3	56.5	5.9	50.8	2.7	50.1	3.4
2月	51.9	1.7	51.3	4.5	52.4	1.1	51.6	1.6	55.2	8.0	47.8	3.8	52.4	3.6
3月	52.9	7.4	50.4	8.2	55.4	6.5	54.7	8.2	56.7	10.2	49.2	6.5	51.8	5.1
4月	57.8	0.6	58.0	2.9	57.6	1.6	62.3	3.7	57.3	2.3	57.9	3.4	54.3	1.5
5月	54.6	2.5	53.7	1.2	55.6	3.7	56.7	1.1	56.4	3.6	54.3	1.3	51.5	4.2
6月	56.2	0.4	56.0	0.3	56.5	1.2	60.2	1.0	58.4	2.3	52.6	0.1	54.4	0.9
7月	55.9	0.2	55.0	0.7	56.9	0.3	57.5	3.4	57.8	0.0	53.2	1.5	55.3	2.3
8月	53.4	1.8	53.7	0.9	53.1	2.7	55.8	0.6	53.5	5.8	53.4	0.9	51.5	0.9
9月	52.3	1.9	53.6	0.6	51.0	4.4	53.1	2.7	55.0	2.8	53.2	0.6	48.5	3.3
10月	52.7	1.9	52.5	0.3	52.8	4.0	55.4	0.6	54.1	3.8	50.9	1.7	50.8	2.5
11月	56.8	0.8	57.3	4.4	56.3	2.8	60.8	0.3	60.1	2.9	54.9	1.6	52.1	0.8
12月	53.5	2.0	54.3	0.4	52.7	4.5	58.9	3.3	52.8	5.9	52.5	0.1	50.5	4.8
2013年1月	50.5	1.4	52.5	2.0	48.5	4.8	50.2	1.1	52.5	4.0	50.0	0.8	49.3	0.7
2月	53.6	1.7	53.1	1.8	54.1	1.7	58.2	6.6	52.5	2.7	49.7	1.9	54.1	1.7
3月	52.1	0.8	52.2	1.8	52.0	3.5	54.5	0.2	53.0	3.7	52.1	2.9	49.2	2.6
4月	54.4	3.3	53.6	4.4	55.2	2.3	60.3	2.0	52.2	5.1	53.6	4.3	52.2	2.1
5月	50.0	4.6	47.6	6.1	51.1	4.5	54.1	2.6	50.4	6.0	48.9	5.4	48.8	2.7
6月	52.9	3.3	51.0	5.0	53.8	2.7	55.6	4.6	55.7	2.7	51.0	1.6	50.1	4.3
7月	50.8	5.1	49.5	5.5	51.6	5.3	52.0	5.5	52.7	5.1	49.4	3.8	49.4	5.9
8月	47.8	5.7	46.5	7.2	48.6	4.5	47.5	8.3	50.0	5.8	45.9	7.5	47.7	3.8
9月	49.6	2.7	49.4	4.2	49.7	1.3	53.9	0.8	50.9	4.1	47.3	5.9	49.1	0.6
10月	50.4	2.3	50.4	2.1	50.4	2.4	48.8	6.6	50.8	3.3	50.8	0.1	50.1	0.7
11月	54.8	2.0	53.1	4.2	55.6	0.7	60.8	0.0	56.7	5.6	53.5	1.4	50.7	1.4
12月	52.1	1.4	50.0	4.3	53.1	0.4	55.6	3.3	54.5	1.7	51.1	1.4	48.2	2.3
2014年1月	49.1	1.4	48.0	4.5	49.7	1.2	53.6	3.4	49.2	3.3	50.8	0.8	44.6	4.7
2月	51.2	2.4	48.0	5.1	52.8	1.3	54.5	3.7	53.7	1.2	51.0	1.3	46.6	7.5
3月	44.7	7.4	42.2	10.0	45.9	6.1	51.5	3.0	46.2	6.8	43.0	9.1	42.0	7.2
4月	45.5	8.9	43.5	10.1	46.5	8.7	53.0	7.3	46.7	5.5	45.3	8.3	41.5	10.7
5月	46.3	3.7	45.8	1.8	46.5	4.6	55.1	1.0	46.1	4.3	46.2	2.7	43.1	5.7
6月	47.8	5.1	45.2	5.8	49.1	4.7	50.9	4.7	51.7	4.0	46.6	4.4	43.4	6.7
7月	48.1	2.7	45.5	4.0	49.4	2.2	50.7	1.3	49.2	3.5	48.7	0.7	45.1	4.3
8月	45.7	2.1	45.1	1.4	46.0	2.6	50.1	2.6	44.6	5.4	45.9	0.0	45.4	2.3
9月	47.9	1.7	45.0	4.4	49.3	0.4	54.9	1.0	48.3	2.6	46.5	0.8	46.9	2.2
10月	46.2	4.2	43.0	7.4	47.8	2.6	49.4	0.6	48.9	1.9	45.8	5.0	42.3	7.8
11月														
12月														
2015年1月														
2月														
3月														

表、図及びデータ編の値は、四捨五入による集計上の誤差が生じることがあります。

## 2. 暮らしシーン別の注力度

次月、どのくらい力を入れていきたい(時間やお金や手間などをかけたい)ですか？

調査時期	家族との生活		食費・外食		人づきあい		仕事		健康管理		大きな値の張る耐久消費財		貯蓄	
		前年 同月差		前年 同月差		前年 同月差		前年 同月差		前年 同月差		前年 同月差		前年 同月差
2009年度	74.2	-	44.2	-	56.6	-	72.2	-	81.4	-	33.9	-	74.8	-
2010年度	73.6	0.6	43.1	1.1	55.3	1.3	72.4	0.2	81.7	0.3	32.9	1.0	71.6	3.2
2011年度	73.4	0.2	44.7	1.6	57.8	2.5	72.6	0.2	83.5	1.8	33.4	0.4	73.4	1.8
2012年度	73.5	0.1	52.7	8.0	60.5	2.7	62.4	10.2	75.2	8.3	34.4	1.0	65.0	8.4
2013年度	72.4	1.2	50.7	2.0	57.5	3.0	60.0	2.4	75.6	0.4	32.4	2.0	65.4	0.4
2013年4月	74.1	3.1	51.8	8.6	60.6	3.4	62.9	4.0	74.3	2.7	33.4	5.4	64.1	2.1
5月	71.7	5.3	50.3	5.0	58.4	3.0	60.1	5.6	75.1	0.2	31.2	3.6	66.7	0.6
6月	71.9	3.0	50.6	4.8	56.7	5.6	60.3	4.5	75.7	0.6	31.0	6.7	65.9	1.1
7月	73.6	1.3	51.9	2.4	56.8	4.6	56.7	4.2	75.1	0.2	31.4	4.3	65.0	2.8
8月	71.2	1.9	49.4	1.4	55.8	3.7	59.3	2.1	75.6	2.3	31.7	2.8	65.0	2.6
9月	70.9	1.3	49.9	0.8	56.8	3.8	59.3	3.3	74.1	1.3	29.9	1.9	63.0	2.2
10月	72.0	0.8	50.3	1.7	58.2	0.4	60.2	3.1	75.6	0.1	32.2	3.3	65.9	0.9
11月	74.6	1.2	53.8	0.1	59.9	0.5	60.6	1.0	76.7	1.6	35.8	0.7	65.7	3.8
12月	73.3	1.0	52.4	1.3	58.8	1.9	60.1	0.9	77.9	0.7	35.3	2.2	66.4	2.0
2014年1月	70.6	0.7	49.3	0.2	55.3	3.5	59.1	2.4	77.0	0.6	33.8	2.4	65.8	1.5
2月	72.3	2.1	51.1	1.2	57.0	2.2	60.1	0.8	74.7	1.3	35.6	4.2	65.4	2.2
3月	72.2	0.9	47.8	2.1	55.9	4.6	61.4	0.6	74.9	0.5	27.5	5.9	65.8	4.2
2014年4月	71.9	2.2	48.5	1.8	56.1	4.5	60.5	2.4	76.3	2.0	26.3	7.1	*	*
5月	69.9	1.8	47.0	3.3	54.6	3.8	59.7	0.4	76.7	1.6	27.7	3.5	65.9	0.8
6月	71.3	0.6	48.8	1.8	56.0	0.7	58.9	1.4	75.3	0.4	27.7	3.3	63.5	2.4
7月	73.5	0.1	52.3	0.4	55.7	1.1	58.3	1.6	76.3	1.2	28.6	2.8	62.8	2.2
8月	69.9	1.3	48.5	0.9	54.9	0.9	59.5	0.2	74.4	1.2	28.4	3.3	64.9	0.1
9月	72.1	1.2	46.6	3.3	54.2	2.6	59.8	0.5	77.5	3.4	28.5	1.4	64.7	1.7
10月	70.7	1.3	48.3	2.0	54.0	4.2	58.8	1.4	75.0	0.6	27.8	4.4	62.7	3.2
11月														
12月														
2015年1月														
2月														
3月														
調査時期	レジャー総合		趣味・遊び		余暇・レジャー		学び・教養		2014年度より修正・新設分野					
		前年 同月差		前年 同月差		前年 同月差		前年 同月差						
2009年度	57.9	-	58.0	-	54.6	-	61.0	-	<b>2014年度より修正・新設分野</b>  レジャー分野(修正) 「趣味・遊び」「余暇・レジャー」「学び・教養」  「スポーツ・娯楽」 ...観戦、コンピュータゲーム、キャンブル等を含む 「観光・行楽」 ...宿泊・日帰り旅行、ドライブ等を含む 「趣味・文化」 ...各種趣味創作、映画音楽鑑賞、習い事等  「地域活動」(新設) ...地域活動、ボランティア活動 「子供の教育」(新設) ...生計を共にする大学(院)生以下の子供 がいるモニターに関して(該当標本)					
2010年度	58.1	0.2	56.1	1.9	53.2	1.4	64.9	3.9						
2011年度	58.6	0.5	57.0	0.9	54.0	0.8	64.9	0.0						
2012年度	60.0	1.4	62.8	5.8	59.5	5.5	57.7	7.2						
2013年度	56.9	3.1	58.2	4.6	55.8	3.7	56.6	1.1						
2013年4月	60.0	6.8	61.4	9.5	60.3	6.5	58.2	4.7						
5月	57.8	5.6	59.3	7.6	56.6	6.2	57.4	3.0						
6月	57.2	4.5	58.3	5.9	56.6	5.0	56.7	2.6						
7月	58.1	5.6	59.4	7.1	59.5	6.6	55.5	3.2						
8月	56.1	4.5	57.3	7.3	53.3	7.8	57.8	1.5						
9月	56.5	2.6	57.8	4.0	55.2	2.8	56.4	0.9						
10月	56.1	2.7	57.6	1.0	56.1	2.4	54.5	1.8						
11月	56.8	1.4	58.9	2.5	56.2	1.5	55.4	0.2						
12月	56.2	0.0	57.4	1.5	54.1	0.1	57.2	1.2						
2014年1月	54.5	2.1	55.3	3.1	51.4	2.8	56.8	0.6						
2月	56.9	0.1	58.6	1.3	56.1	0.3	56.1	1.1						
3月	56.1	1.4	56.8	1.7	53.9	2.7	57.5	0.3						
調査時期	レジャー総合		スポーツ・娯楽		観光・行楽		趣味・文化		地域活動		子供の教育			
		前年 同月差		前年 同月差		前年 同月差		前年 同月差		前年 同月差	子供有モ ニター数			
2014年4月	50.4	9.6	45.0	-	54.2	-	52.0	-	38.9	-	69.3	-	221	
5月	48.4	9.4	45.3	-	48.5	-	51.5	-	40.5	-	70.0	-	244	
6月	50.3	6.9	45.5	-	53.2	-	52.3	-	38.1	-	68.4	-	245	
7月	51.8	6.3	46.5	-	56.4	-	52.4	-	37.9	-	70.4	-	207	
8月	47.7	8.4	43.4	-	49.4	-	50.4	-	39.4	-	68.4	-	221	
9月	49.0	7.5	43.9	-	51.4	-	51.6	-	38.0	-	70.2	-	247	
10月	48.0	8.1	42.4	-	50.5	-	51.1	-	36.9	-	69.9	-	212	
11月														
12月														
2015年1月														
2月														
3月														

注力指数

暮らしのシーン10項目に関し5段階評価のそれぞれを、「注力していきたい」(+1)、「やや注力していきたい」(+0.75)、「どちらともいえない」(+0.50)、「やや注力控えたい」(+0.25)、「注力しない」(0)として点数化し、この点数に各回答区分の構成比(%)を乗じ、その結果を合計して、各項目毎の注力指数を算出。

## 景気回復実感者の推移

### 景気回復を実感していますか？

	1月末	2月末	3月末	4月末	5月末	6月末	7月末	8月末	9月末	10月末
回復実感者数	40	33	38	26	41	37	25	31	23	17
実感者率	7.2%	5.9%	7.0%	4.8%	7.0%	6.3%	4.9%	5.8%	4.0%	3.3%
リテンション者	17	17	16	11	16	19	13	13	16	9

調査概要 調査時期 : 2014年10月25日(土)～2014年10月31日(金)  
調査対象 : 岡山県在住の男女519名  
調査方法 : インターネット調査 (自社モニターパネル)  
回答者プロフィール : 男性33.9%、女性66.1% 20代7.9%、30代32.8%、40代32.8%、50代以上26.5%  
岡山市53.4%、倉敷市22.5%、その他の市町村24.1%

この件に関するお問い合わせ先  
協同組合 岡山情報文化研究所 / 神田、原内  
〒700-0824 岡山市北区内山下1-3-1 電話 086-225-8181  
<http://www.vis-a-vis.co.jp/data/contact/index.php>