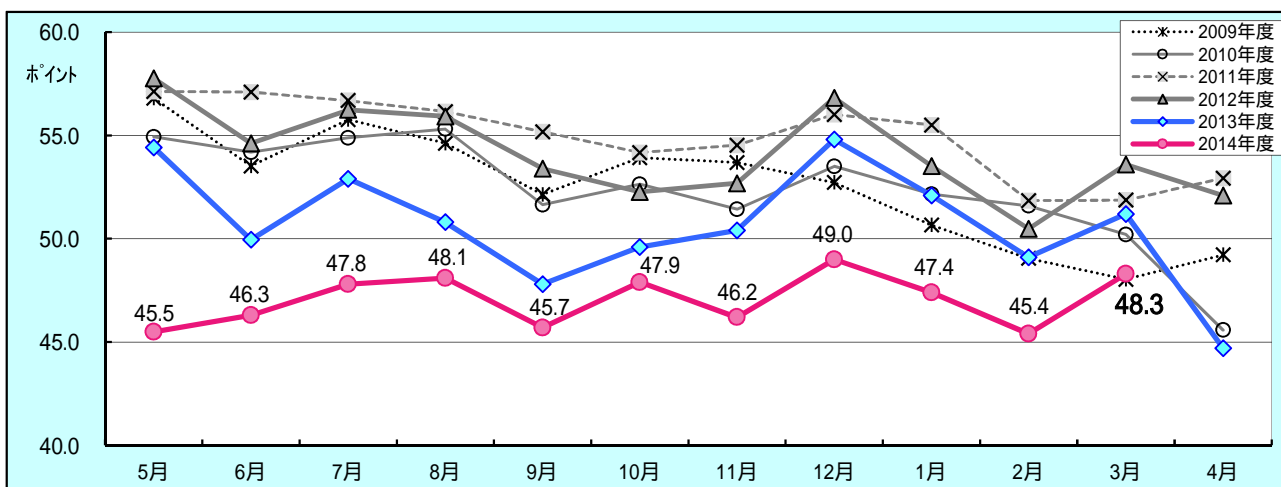


岡山生活者意識調査

3月の岡山県民の消費意向得点は48.3ポイントと大きく反転。20代、女性会社員、パートの回復が顕著。

消費意向得点は、調査対象者に次月の消費意向を最大100満点で表してもらったものです。



2月度に大きな落ち込みを示していた県民の消費意向は、3月度は48.3ポイントとなり復調気配がみられます。男女別、年代別いずれにおいても消費意向得点はアップしており、2月度で大きく落ち込んだ「女性49.6p(前月差+3.4p)」「20代54.3p(同+5.9p)」「女性会社員54.6p(同+6.3p)」といったけん引役の復調が目立っています。また「パート51.3p(同+4.1p)」の回復も見逃ごせません。

暮らしシーン別注力度の観点からみると、前年同月と比べて伸びているのは「健康管理(74.7 77.4p)」「貯蓄(65.4 66.2p)」で2か月連続増加となっており、「家族との生活(72.3 72.5p)」を合わせた3分野が前年増を示しています。前月からは「仕事」「貯蓄」を除く全分野で注力度を高めており、特にレジャー関連のアップ、「観光・行楽(前月差+6.9p)」と「スポーツ・娯楽(同+4.0p)」が顕著であり、また「人づきあい(同+3.6p)」や「家族との生活(同+2.6p)」にも注力する人が増えています。さらに「大きな値の張る耐久消費財(同+2.3p)」の動向にも注意が必要です。

こうしてみると生活防衛色が緩んだように思えますが、実際の景気回復の実感状況はどうでしょうか。2月末時点で景気回復を実感している人はモニター522名中22名(4.2%)と前月と同数で、景気回復は足踏み状態であることがわかります。实体经济は底堅いとはいえども、個人消費への回復はまだ本物とはいええないといってもよいでしょう。

このことは2か月連続で回復実感を抱いている人(リテンション)の動きをみればわかります。今回もリテンション者は12名と前月同数で、リテンション率は2%台で停滞しています。今後、安定した景気回復感がみられるかどうかはこのリテンション率が3%、4%と着実に上昇していくかどうかにかかっています。

景気回復実感者22名の特徴は、まず消費意向得点が65.4p(当月全体48.3p、前月59.7p)とかなり高い水準であることが指摘できます。そして今回も男性が多く、年代としては40代が多くなっています。暮らしシーン別注力度から見た特徴では「地域活動60.2p(全体36.1p)」「子供の教育91.7p(同72.1p)」「スポーツ・娯楽61.4p(同44.3p)」といった分野が高く、景気回復が実感できてない層を大きく引き離しています。

1. 消費意向

次月のあなたの消費意欲は何点ぐらいになりそうですか？

調査時期	全体		男性		女性		20代		30代		40代		50代以上	
		前年 同月差		前年 同月差		前年 同月差		前年 同月差		前年 同月差		前年 同月差		前年 同月差
2009年度	52.5	-	52.2	-	52.8	-	56.3	-	52.3	-	47.9	-	53.4	-
2010年4月	54.9	1.9	52.5	4.5	57.4	0.8	53.3	3.9	57.7	0.9	55.0	1.2	53.7	5.7
5月	54.2	0.7	50.8	2.0	57.9	3.6	52.8	7.9	56.5	4.2	50.9	2.3	56.6	4.0
6月	54.9	0.9	53.3	2.1	56.8	0.5	52.5	8.3	58.4	5.2	52.8	1.8	55.8	2.2
7月	55.3	0.7	52.6	0.0	58.2	1.5	55.8	3.0	59.2	6.3	53.7	2.1	52.8	2.3
8月	51.7	0.5	49.3	2.0	54.1	1.1	51.0	5.8	52.8	1.1	50.3	4.1	52.4	1.3
9月	52.6	1.3	51.0	2.7	54.3	0.2	52.3	3.4	54.4	2.1	51.0	1.3	52.8	1.1
10月	51.4	2.3	48.5	6.2	54.4	1.7	49.3	7.4	53.2	0.5	53.1	2.2	50.1	4.4
11月	53.5	0.8	51.6	1.3	55.5	3.0	53.4	5.3	53.2	0.2	54.9	8.9	52.7	0.4
12月	52.2	1.5	49.2	2.3	55.2	5.4	52.3	1.5	55.0	1.8	49.1	4.8	52.2	1.3
2011年1月	51.6	2.5	47.9	1.5	55.3	6.6	49.0	4.9	50.7	3.2	53.5	9.2	53.4	3.2
2月	50.2	2.2	46.9	0.3	53.5	4.6	53.2	2.8	47.3	0.4	51.6	8.3	48.8	1.7
3月	45.6	3.6	42.3	6.1	48.9	1.1	46.5	5.3	46.5	3.4	42.7	2.9	46.7	2.9
4月	57.1	2.2	55.1	2.6	59.2	1.8	58.6	5.3	59.6	1.9	54.6	0.4	55.8	2.1
5月	57.1	2.9	54.9	4.2	59.3	1.4	57.8	5.0	60.0	3.5	55.6	4.7	55.7	0.9
6月	56.7	1.8	55.8	2.5	57.6	0.9	59.1	6.6	60.7	2.3	52.5	0.4	55.3	0.5
7月	56.2	0.8	55.7	3.2	56.6	1.6	60.9	5.1	57.8	1.4	54.8	1.1	53.1	0.3
8月	55.2	3.5	54.6	5.3	55.8	1.7	56.4	5.4	59.2	6.5	54.3	4.0	52.3	0.0
9月	54.2	1.5	52.9	1.9	55.4	1.1	55.8	3.5	57.8	3.5	52.5	1.5	51.8	1.0
10月	54.5	3.1	52.2	3.7	56.8	2.5	54.8	5.5	57.8	4.7	52.6	0.5	53.3	3.2
11月	56.0	2.5	52.9	1.3	59.1	3.6	60.5	7.2	57.2	4.0	56.5	1.6	51.4	1.3
12月	55.5	3.3	53.9	4.7	57.2	2.0	55.6	3.3	58.8	3.8	52.6	3.5	55.4	3.1
2012年1月	51.9	0.3	50.4	2.5	53.3	2.0	51.3	2.3	56.5	5.9	50.8	2.7	50.1	3.4
2月	51.9	1.7	51.3	4.5	52.4	1.1	51.6	1.6	55.2	8.0	47.8	3.8	52.4	3.6
3月	52.9	7.4	50.4	8.2	55.4	6.5	54.7	8.2	56.7	10.2	49.2	6.5	51.8	5.1
4月	57.8	0.6	58.0	2.9	57.6	1.6	62.3	3.7	57.3	2.3	57.9	3.4	54.3	1.5
5月	54.6	2.5	53.7	1.2	55.6	3.7	56.7	1.1	56.4	3.6	54.3	1.3	51.5	4.2
6月	56.2	0.4	56.0	0.3	56.5	1.2	60.2	1.0	58.4	2.3	52.6	0.1	54.4	0.9
7月	55.9	0.2	55.0	0.7	56.9	0.3	57.5	3.4	57.8	0.0	53.2	1.5	55.3	2.3
8月	53.4	1.8	53.7	0.9	53.1	2.7	55.8	0.6	53.5	5.8	53.4	0.9	51.5	0.9
9月	52.3	1.9	53.6	0.6	51.0	4.4	53.1	2.7	55.0	2.8	53.2	0.6	48.5	3.3
10月	52.7	1.9	52.5	0.3	52.8	4.0	55.4	0.6	54.1	3.8	50.9	1.7	50.8	2.5
11月	56.8	0.8	57.3	4.4	56.3	2.8	60.8	0.3	60.1	2.9	54.9	1.6	52.1	0.8
12月	53.5	2.0	54.3	0.4	52.7	4.5	58.9	3.3	52.8	5.9	52.5	0.1	50.5	4.8
2013年1月	50.5	1.4	52.5	2.0	48.5	4.8	50.2	1.1	52.5	4.0	50.0	0.8	49.3	0.7
2月	53.6	1.7	53.1	1.8	54.1	1.7	58.2	6.6	52.5	2.7	49.7	1.9	54.1	1.7
3月	52.1	0.8	52.2	1.8	52.0	3.5	54.5	0.2	53.0	3.7	52.1	2.9	49.2	2.6
4月	54.4	3.3	53.6	4.4	55.2	2.3	60.3	2.0	52.2	5.1	53.6	4.3	52.2	2.1
5月	50.0	4.6	47.6	6.1	51.1	4.5	54.1	2.6	50.4	6.0	48.9	5.4	48.8	2.7
6月	52.9	3.3	51.0	5.0	53.8	2.7	55.6	4.6	55.7	2.7	51.0	1.6	50.1	4.3
7月	50.8	5.1	49.5	5.5	51.6	5.3	52.0	5.5	52.7	5.1	49.4	3.8	49.4	5.9
8月	47.8	5.7	46.5	7.2	48.6	4.5	47.5	8.3	50.0	5.8	45.9	7.5	47.7	3.8
9月	49.6	2.7	49.4	4.2	49.7	1.3	53.9	0.8	50.9	4.1	47.3	5.9	49.1	0.6
10月	50.4	2.3	50.4	2.1	50.4	2.4	48.8	6.6	50.8	3.3	50.8	0.1	50.1	0.7
11月	54.8	2.0	53.1	4.2	55.6	0.7	60.8	0.0	56.7	5.6	53.5	1.4	50.7	1.4
12月	52.1	1.4	50.0	4.3	53.1	0.4	55.6	3.3	54.5	1.7	51.1	1.4	48.2	2.3
2014年1月	49.1	1.4	48.0	4.5	49.7	1.2	53.6	3.4	49.2	3.3	50.8	0.8	44.6	4.7
2月	51.2	2.4	48.0	5.1	52.8	1.3	54.5	3.7	53.7	1.2	51.0	1.3	46.6	7.5
3月	44.7	7.4	42.2	10.0	45.9	6.1	51.5	3.0	46.2	6.8	43.0	9.1	42.0	7.2
4月	45.5	8.9	43.5	10.1	46.5	8.7	53.0	7.3	46.7	5.5	45.3	8.3	41.5	10.7
5月	46.3	3.7	45.8	1.8	46.5	4.6	55.1	1.0	46.1	4.3	46.2	2.7	43.1	5.7
6月	47.8	5.1	45.2	5.8	49.1	4.7	50.9	4.7	51.7	4.0	46.6	4.4	43.4	6.7
7月	48.1	2.7	45.5	4.0	49.4	2.2	50.7	1.3	49.2	3.5	48.7	0.7	45.1	4.3
8月	45.7	2.1	45.1	1.4	46.0	2.6	50.1	2.6	44.6	5.4	45.9	0.0	45.4	2.3
9月	47.9	1.7	45.0	4.4	49.3	0.4	54.9	1.0	48.3	2.6	46.5	0.8	46.9	2.2
10月	46.2	4.2	43.0	7.4	47.8	2.6	49.4	0.6	48.9	1.9	45.8	5.0	42.3	7.8
11月	49.0	5.8	44.9	8.2	51.1	4.5	53.6	7.2	50.5	6.2	49.0	4.5	45.7	5.0
12月	47.4	4.7	44.7	5.3	48.8	4.3	54.3	1.3	48.4	6.1	45.9	5.2	46.0	2.2
2015年1月	45.4	3.7	43.6	4.4	46.2	3.5	48.4	5.2	46.1	3.1	45.6	5.2	43.2	1.4
2月	48.3	2.9	45.6	2.4	49.6	3.2	54.3	0.2	49.1	4.6	49.0	2.0	44.5	2.1

表、図及びデータ編の値は、四捨五入による集計上の誤差が生じることがあります。

2. 暮らしシーン別の注力度

次月、どのくらい力を入れていきたい(時間やお金や手間などをかけたい)ですか？

調査時期	家族との生活		食費・外食		人づきあい		仕事		健康管理		大きな値の張る耐久消費財		貯蓄	
		前年 同月差		前年 同月差		前年 同月差		前年 同月差		前年 同月差		前年 同月差		前年 同月差
2009年度	74.2	-	44.2	-	56.6	-	72.2	-	81.4	-	33.9	-	74.8	-
2010年度	73.6	0.6	43.1	1.1	55.3	1.3	72.4	0.2	81.7	0.3	32.9	1.0	71.6	3.2
2011年度	73.4	0.2	44.7	1.6	57.8	2.5	72.6	0.2	83.5	1.8	33.4	0.4	73.4	1.8
2012年度	73.5	0.1	52.7	8.0	60.5	2.7	62.4	10.2	75.2	8.3	34.4	1.0	65.0	8.4
2013年度	72.4	1.2	50.7	2.0	57.5	3.0	60.0	2.4	75.6	0.4	32.4	2.0	65.4	0.4
2013年4月	74.1	3.1	51.8	8.6	60.6	3.4	62.9	4.0	74.3	2.7	33.4	5.4	64.1	2.1
5月	71.7	5.3	50.3	5.0	58.4	3.0	60.1	5.6	75.1	0.2	31.2	3.6	66.7	0.6
6月	71.9	3.0	50.6	4.8	56.7	5.6	60.3	4.5	75.7	0.6	31.0	6.7	65.9	1.1
7月	73.6	1.3	51.9	2.4	56.8	4.6	56.7	4.2	75.1	0.2	31.4	4.3	65.0	2.8
8月	71.2	1.9	49.4	1.4	55.8	3.7	59.3	2.1	75.6	2.3	31.7	2.8	65.0	2.6
9月	70.9	1.3	49.9	0.8	56.8	3.8	59.3	3.3	74.1	1.3	29.9	1.9	63.0	2.2
10月	72.0	0.8	50.3	1.7	58.2	0.4	60.2	3.1	75.6	0.1	32.2	3.3	65.9	0.9
11月	74.6	1.2	53.8	0.1	59.9	0.5	60.6	1.0	76.7	1.6	35.8	0.7	65.7	3.8
12月	73.3	1.0	52.4	1.3	58.8	1.9	60.1	0.9	77.9	0.7	35.3	2.2	66.4	2.0
2014年1月	70.6	0.7	49.3	0.2	55.3	3.5	59.1	2.4	77.0	0.6	33.8	2.4	65.8	1.5
2月	72.3	2.1	51.1	1.2	57.0	2.2	60.1	0.8	74.7	1.3	35.6	4.2	65.4	2.2
3月	72.2	0.9	47.8	2.1	55.9	4.6	61.4	0.6	74.9	0.5	27.5	5.9	65.8	4.2
2014年4月	71.9	2.2	48.5	1.8	56.1	4.5	60.5	2.4	76.3	2.0	26.3	7.1	*	*
5月	69.9	1.8	47.0	3.3	54.6	3.8	59.7	0.4	76.7	1.6	27.7	3.5	65.9	0.8
6月	71.3	0.6	48.8	1.8	56.0	0.7	58.9	1.4	75.3	0.4	27.7	3.3	63.5	2.4
7月	73.5	0.1	52.3	0.4	55.7	1.1	58.3	1.6	76.3	1.2	28.6	2.8	62.8	2.2
8月	69.9	1.3	48.5	0.9	54.9	0.9	59.5	0.2	74.4	1.2	28.4	3.3	64.9	0.1
9月	72.1	1.2	46.6	3.3	54.2	2.6	59.8	0.5	77.5	3.4	28.5	1.4	64.7	1.7
10月	70.7	1.3	48.3	2.0	54.0	4.2	58.8	1.4	75.0	0.6	27.8	4.4	62.7	3.2
11月	71.9	2.7	51.0	2.8	55.5	4.4	60.4	0.2	76.4	0.3	28.5	7.3	63.8	1.9
12月	72.5	0.8	50.3	2.1	55.3	3.5	58.9	1.2	77.8	0.1	27.9	7.4	65.3	1.1
2015年1月	69.9	0.7	46.4	2.9	53.3	2.0	59.5	0.4	77.3	0.3	27.7	6.1	66.3	0.5
2月	72.5	0.2	47.9	3.2	56.9	0.1	59.1	1.0	77.4	2.7	30.0	5.6	66.2	0.8
3月														

調査時期	レジャー総合		趣味・遊び		余暇・レジャー		学び・教養	
		前年 同月差		前年 同月差		前年 同月差		前年 同月差
2009年度	57.9	-	58.0	-	54.6	-	61.0	-
2010年度	58.1	0.2	56.1	1.9	53.2	1.4	64.9	3.9
2011年度	58.6	0.5	57.0	0.9	54.0	0.8	64.9	0.0
2012年度	60.0	1.4	62.8	5.8	59.5	5.5	57.7	7.2
2013年度	56.9	3.1	58.2	4.6	55.8	3.7	56.6	1.1
2013年4月	60.0	6.8	61.4	9.5	60.3	6.5	58.2	4.7
5月	57.8	5.6	59.3	7.6	56.6	6.2	57.4	3.0
6月	57.2	4.5	58.3	5.9	56.6	5.0	56.7	2.6
7月	58.1	5.6	59.4	7.1	59.5	6.6	55.5	3.2
8月	56.1	4.5	57.3	7.3	53.3	7.8	57.8	1.5
9月	56.5	2.6	57.8	4.0	55.2	2.8	56.4	0.9
10月	56.1	2.7	57.6	1.0	56.1	2.4	54.5	1.8
11月	56.8	1.4	58.9	2.5	56.2	1.5	55.4	0.2
12月	56.2	0.0	57.4	1.5	54.1	0.1	57.2	1.2
2014年1月	54.5	2.1	55.3	3.1	51.4	2.8	56.8	0.6
2月	56.9	0.1	58.6	1.3	56.1	0.3	56.1	1.1
3月	56.1	1.4	56.8	1.7	53.9	2.7	57.5	0.3

2014年度より修正・新設分野

レジャー分野(修正)

「趣味・遊び」「余暇・レジャー」「学び・教養」

「スポーツ・娯楽」

…観戦、コンピュータゲーム、ギャンブル等を含む

「観光・行楽」

…宿泊・日帰り旅行、ドライブ等を含む

「趣味・文化」

…各種趣味創作、映画音楽鑑賞、習い事等

「地域活動」(新設)

…地域活動、ボランティア活動

「子供の教育」(新設)

…生計を共にする大学(院)生以下の子供

がいるモニターに関して(該当標本)

調査時期	レジャー総合		スポーツ・娯楽		観光・行楽		趣味・文化		地域活動		子供の教育		
		前年 同月差		前年 同月差		前年 同月差		前年 同月差		前年 同月差	子供有モ ニター数		
2014年4月	50.4	9.6	45.0	-	54.2	-	52.0	-	38.9	-	69.3	-	221
5月	48.4	9.4	45.3	-	48.5	-	51.5	-	40.5	-	70.0	-	244
6月	50.3	6.9	45.5	-	53.2	-	52.3	-	38.1	-	68.4	-	245
7月	51.8	6.3	46.5	-	56.4	-	52.4	-	37.9	-	70.4	-	207
8月	47.7	8.4	43.4	-	49.4	-	50.4	-	39.4	-	68.4	-	221
9月	49.0	7.5	43.9	-	51.4	-	51.6	-	38.0	-	70.2	-	247
10月	48.0	8.1	42.4	-	50.5	-	51.1	-	36.9	-	69.9	-	212
11月	45.5	11.3	41.1	-	47.3	-	48.1	-	35.8	-	68.2	-	218
12月	46.1	10.1	42.3	-	46.4	-	49.6	-	34.9	-	70.1	-	216
2015年1月	45.0	9.5	40.3	-	44.1	-	50.5	-	34.7	-	71.6	-	238
2月	49.0	7.9	44.3	-	51.0	-	51.8	-	36.1	-	72.1	-	226
3月													

注力指数

暮らしのシーン10項目に関し5段階評価のそれぞれを、「注力していきたい」(+1)、「やや注力していきたい」(+0.75)、「どちらともいえない」(+0.50)、「やや注力を控えたい」(+0.25)、「注力しない」(0)として点数化し、この点数に各回答区分の構成比(%)を乗じ、その結果を合計して、各項目毎の注力指数を算出。

景気回復実感者の推移

景気回復を実感していますか？

	2014年												2015年	
	1月末	2月末	3月末	4月末	5月末	6月末	7月末	8月末	9月末	10月末	11月末	12月末	1月末	2月末
回復実感者数	40	33	38	26	41	37	25	31	23	17	17	22	22	22
実感者率	7.2%	5.9%	7.0%	4.8%	7.0%	6.3%	4.9%	5.8%	4.0%	3.3%	3.3%	4.2%	4.0%	4.2%
リテンション者数	17	17	16	11	16	19	13	13	16	9	10	10	12	12
リテンション率	3.1%	3.0%	3.0%	2.0%	2.7%	3.2%	2.5%	2.4%	2.8%	1.7%	1.9%	1.9%	2.2%	2.3%

調査概要 調査時期 : 2015年2月25日(水)～2015年3月3日(火)
 調査対象 : 岡山県在住の男女522名
 調査方法 : インターネット調査 (自社モニターパネル)
 回答者プロフィール : 男性32.6%、女性67.4% 20代8.0%、30代31.8%、40代35.1%、50代以上25.1%
 岡山市51.9%、倉敷市23.0%、その他の市町村25.1%

この件に関するお問い合わせ先
 協同組合 岡山情報文化研究所 / 神田、原内
 〒700-0824 岡山市北区内山下1-3-1 電話 086-225-8181
<http://www.vis-a-vis.co.jp/data/contact/index.php>