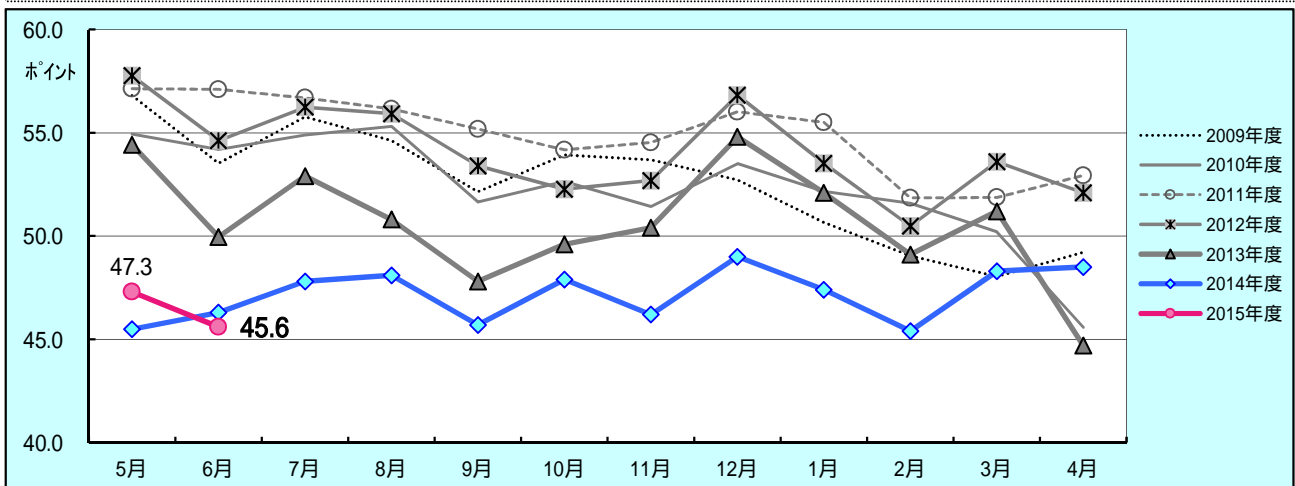


岡山生活者意識調査

6月の岡山県民の消費意向得点は45.6ポイントと再び下降。30代50代は3か月連続前年比増。

消費意向得点は、調査対象者に次月の消費意向を最大100満点で表してもらったものです。



6月度の消費意向は、5月度とは一転再び前年水準を下回り、45.6ポイントと6月度では最低値を示しました。

春先から好調な伸びを示したかにみえましたが、梅雨入りと共に県民の消費意向は湿りがちで、前月比では性別、年代別いずれも停滞模様です。特に性別では男女差がなくなっており、女性の消費意欲減退が目立っています。前年同月比では、全体、性別ではダウンしているものの、年代別では30代と50代以上が3か月連続して前年度を上回って推移していることが特徴となっています。

暮らしシーン別注力度の観点からみると、前年と比べ伸びているのは「食費・外食(47.0p 47.1p)」「子どもの教育(70.0p 72.5p)」の2分野で、前月同様着実に伸びている様子が見られます。また、前年をクリアしていなくとも、前月と比べ伸びているのは「貯蓄(64.4p 65.4p)」「健康管理(75.3p 75.9p)」「仕事(59.0p 59.6p)」「値の張る耐久消費財(26.9p 27.3p)」の4分野で、前月顕著であったレジャー生活への注力度は後退し、貯蓄・健康・仕事・耐久消費財へと生活の力点はシフトしていることがわかります。

消費意向得点は3か月連続して減退し、「貯蓄」意向が強く、「耐久消費財」も依然低レベルであることから、個人消費景気の回復はまだ先であり、生活防衛色は依然強いと考えられます。

実際の景気回復の実感状況はどうなっているのでしょうか。5月末時点で景気回復を実感している人はモニター561名中35名(6.2%)で、前月度の4.2%から大幅に増加しています。中でも50代以上が大幅に増えており4割を占めています。ただ、実感者の割合は昨年同期水準にまで戻っているものの、消費意欲回復にまでは至っていないのが現実です。

このことは、2か月連続で回復実感を抱いている人(リテンション)の動きをみるとわかります。今回のリテンション者は14名と前月に比べ1名増加しているものの、リテンション率は2.5%と前月と同じ水準です。高齢者を中心に新規が増えていますが、これらの人が続けて回復感を持つかどうか、このリテンション率が3%、4%と着実に上昇していくかどうかにかかっており、着実な個人消費の回復は今夏商戦に委ねられています。

景気回復実感者35名の特徴をみると、まず消費意向得点が58.5p(当月全体45.6p、前月58.4p)とかなり高い水準でありつつも停滞しています。また、前月時点でまだ回復実感のない人が大幅に増えているのも特徴的です。暮らしシーン別注力度では「食費・外食59.3p(全体47.1p)」「家族との生活80.7p(同69.3p)」「健康管理87.1p(同75.9p)」といった分野が「まだ景気回復が実感できない層」を大きく引き離しています。

1. 消費意向

次月のあなたの消費意欲は何点ぐらいになりそうですか？

調査時期	全体		男性		女性		20代		30代		40代		50代以上	
		前年 同月差		前年 同月差		前年 同月差		前年 同月差		前年 同月差		前年 同月差		前年 同月差
2009年度	52.5	-	52.2	-	52.8	-	56.3	-	52.3	-	47.9	-	53.4	-
2010年度	52.3	0.2	49.6	2.6	55.1	2.3	51.8	4.5	53.7	1.4	51.5	3.6	52.3	1.1
4月	57.1	2.2	55.1	2.6	59.2	1.8	58.6	5.3	59.6	1.9	54.6	0.4	55.8	2.1
5月	57.1	2.9	54.9	4.2	59.3	1.4	57.8	5.0	60.0	3.5	55.6	4.7	55.7	0.9
6月	56.7	1.8	55.8	2.5	57.6	0.9	59.1	6.6	60.7	2.3	52.5	0.4	55.3	0.5
7月	56.2	0.8	55.7	3.2	56.6	1.6	60.9	5.1	57.8	1.4	54.8	1.1	53.1	0.3
8月	55.2	3.5	54.6	5.3	55.8	1.7	56.4	5.4	59.2	6.5	54.3	4.0	52.3	0.0
9月	54.2	1.5	52.9	1.9	55.4	1.1	55.8	3.5	57.8	3.5	52.5	1.5	51.8	1.0
10月	54.5	3.1	52.2	3.7	56.8	2.5	54.8	5.5	57.8	4.7	52.6	0.5	53.3	3.2
11月	56.0	2.5	52.9	1.3	59.1	3.6	60.5	7.2	57.2	4.0	56.5	1.6	51.4	1.3
12月	55.5	3.3	53.9	4.7	57.2	2.0	55.6	3.3	58.8	3.8	52.6	3.5	55.4	3.1
2012年1月	51.9	0.3	50.4	2.5	53.3	2.0	51.3	2.3	56.5	5.9	50.8	2.7	50.1	3.4
2月	51.9	1.7	51.3	4.5	52.4	1.1	51.6	1.6	55.2	8.0	47.8	3.8	52.4	3.6
3月	52.9	7.4	50.4	8.2	55.4	6.5	54.7	8.2	56.7	10.2	49.2	6.5	51.8	5.1
4月	57.8	0.6	58.0	2.9	57.6	1.6	62.3	3.7	57.3	2.3	57.9	3.4	54.3	1.5
5月	54.6	2.5	53.7	1.2	55.6	3.7	56.7	1.1	56.4	3.6	54.3	1.3	51.5	4.2
6月	56.2	0.4	56.0	0.3	56.5	1.2	60.2	1.0	58.4	2.3	52.6	0.1	54.4	0.9
7月	55.9	0.2	55.0	0.7	56.9	0.3	57.5	3.4	57.8	0.0	53.2	1.5	55.3	2.3
8月	53.4	1.8	53.7	0.9	53.1	2.7	55.8	0.6	53.5	5.8	53.4	0.9	51.5	0.9
9月	52.3	1.9	53.6	0.6	51.0	4.4	53.1	2.7	55.0	2.8	53.2	0.6	48.5	3.3
10月	52.7	1.9	52.5	0.3	52.8	4.0	55.4	0.6	54.1	3.8	50.9	1.7	50.8	2.5
11月	56.8	0.8	57.3	4.4	56.3	2.8	60.8	0.3	60.1	2.9	54.9	1.6	52.1	0.8
12月	53.5	2.0	54.3	0.4	52.7	4.5	58.9	3.3	52.8	5.9	52.5	0.1	50.5	4.8
2013年1月	50.5	1.4	52.5	2.0	48.5	4.8	50.2	1.1	52.5	4.0	50.0	0.8	49.3	0.7
2月	53.6	1.7	53.1	1.8	54.1	1.7	58.2	6.6	52.5	2.7	49.7	1.9	54.1	1.7
3月	52.1	0.8	52.2	1.8	52.0	3.5	54.5	0.2	53.0	3.7	52.1	2.9	49.2	2.6
4月	54.4	3.3	53.6	4.4	55.2	2.3	60.3	2.0	52.2	5.1	53.6	4.3	52.2	2.1
5月	50.0	4.6	47.6	6.1	51.1	4.5	54.1	2.6	50.4	6.0	48.9	5.4	48.8	2.7
6月	52.9	3.3	51.0	5.0	53.8	2.7	55.6	4.6	55.7	2.7	51.0	1.6	50.1	4.3
7月	50.8	5.1	49.5	5.5	51.6	5.3	52.0	5.5	52.7	5.1	49.4	3.8	49.4	5.9
8月	47.8	5.7	46.5	7.2	48.6	4.5	47.5	8.3	50.0	5.8	45.9	7.5	47.7	3.8
9月	49.6	2.7	49.4	4.2	49.7	1.3	53.9	0.8	50.9	4.1	47.3	5.9	49.1	0.6
10月	50.4	2.3	50.4	2.1	50.4	2.4	48.8	6.6	50.8	3.3	50.8	0.1	50.1	0.7
11月	54.8	2.0	53.1	4.2	55.6	0.7	60.8	0.0	56.7	5.6	53.5	1.4	50.7	1.4
12月	52.1	1.4	50.0	4.3	53.1	0.4	55.6	3.3	54.5	1.7	51.1	1.4	48.2	2.3
2014年1月	49.1	1.4	48.0	4.5	49.7	1.2	53.6	3.4	49.2	3.3	50.8	0.8	44.6	4.7
2月	51.2	2.4	48.0	5.1	52.8	1.3	54.5	3.7	53.7	1.2	51.0	1.3	46.6	7.5
3月	44.7	7.4	42.2	10.0	45.9	6.1	51.5	3.0	46.2	6.8	43.0	9.1	42.0	7.2
4月	45.5	8.9	43.5	10.1	46.5	8.7	53.0	7.3	46.7	5.5	45.3	8.3	41.5	10.7
5月	46.3	3.7	45.8	1.8	46.5	4.6	55.1	1.0	46.1	4.3	46.2	2.7	43.1	5.7
6月	47.8	5.1	45.2	5.8	49.1	4.7	50.9	4.7	51.7	4.0	46.6	4.4	43.4	6.7
7月	48.1	2.7	45.5	4.0	49.4	2.2	50.7	1.3	49.2	3.5	48.7	0.7	45.1	4.3
8月	45.7	2.1	45.1	1.4	46.0	2.6	50.1	2.6	44.6	5.4	45.9	0.0	45.4	2.3
9月	47.9	1.7	45.0	4.4	49.3	0.4	54.9	1.0	48.3	2.6	46.5	0.8	46.9	2.2
10月	46.2	4.2	43.0	7.4	47.8	2.6	49.4	0.6	48.9	1.9	45.8	5.0	42.3	7.8
11月	49.0	5.8	44.9	8.2	51.1	4.5	53.6	7.2	50.5	6.2	49.0	4.5	45.7	5.0
12月	47.4	4.7	44.7	5.3	48.8	4.3	54.3	1.3	48.4	6.1	45.9	5.2	46.0	2.2
2015年1月	45.4	3.7	43.6	4.4	46.2	3.5	48.4	5.2	46.1	3.1	45.6	5.2	43.2	1.4
2月	48.3	2.9	45.6	2.4	49.6	3.2	54.3	0.2	49.1	4.6	49.0	2.0	44.5	2.1
3月	48.5	3.8	45.9	3.7	49.7	3.8	51.1	0.4	52.2	6.0	46.7	3.7	45.3	3.3
4月	47.3	1.8	45.9	2.4	48.1	1.6	50.9	2.1	48.5	1.8	47.3	2.0	44.9	3.4
5月	45.6	0.7	45.1	0.7	45.9	0.6	46.9	8.2	47.2	1.1	44.7	1.5	44.6	1.5
6月														
7月														
8月														
9月														
10月														
11月														
12月														
2016年1月														
2月														
3月														

表、図及びデータ編の値は、四捨五入による集計上の誤差が生じることがあります。

2. 暮らしシーン別の注力度

次月、どのくらい力を入れていきたい(時間やお金や手間などをかけたい)ですか？

調査時期	家族との生活		食費・外食		人づきあい		仕事		健康管理		大きな値の張る耐久消費財		貯蓄	
		前年 同月差		前年 同月差		前年 同月差		前年 同月差		前年 同月差		前年 同月差		前年 同月差
2009年度	74.2	-	44.2	-	56.6	-	72.2	-	81.4	-	33.9	-	74.8	-
2010年度	73.6	0.6	43.1	1.1	55.3	1.3	72.4	0.2	81.7	0.3	32.9	1.0	71.6	3.2
2011年度	73.4	0.2	44.7	1.6	57.8	2.5	72.6	0.2	83.5	1.8	33.4	0.4	73.4	1.8
2012年度	73.5	0.1	52.7	8.0	60.5	2.7	62.4	10.2	75.2	8.3	34.4	1.0	65.0	8.4
2013年度	72.4	1.2	50.7	2.0	57.5	3.0	60.0	2.4	75.6	0.4	32.4	2.0	65.4	0.4
2014年4月	71.9	2.2	48.5	1.8	56.1	4.5	60.5	2.4	76.3	2.0	26.3	7.1	*	*
5月	69.9	1.8	47.0	3.3	54.6	3.8	59.7	0.4	76.7	1.6	27.7	3.5	65.9	0.8
6月	71.3	0.6	48.8	1.8	56.0	0.7	58.9	1.4	75.3	0.4	27.7	3.3	63.5	2.4
7月	73.5	0.1	52.3	0.4	55.7	1.1	58.3	1.6	76.3	1.2	28.6	2.8	62.8	2.2
8月	69.9	1.3	48.5	0.9	54.9	0.9	59.5	0.2	74.4	1.2	28.4	3.3	64.9	0.1
9月	72.1	1.2	46.6	3.3	54.2	2.6	59.8	0.5	77.5	3.4	28.5	1.4	64.7	1.7
10月	70.7	1.3	48.3	2.0	54.0	4.2	58.8	1.4	75.0	0.6	27.8	4.4	62.7	3.2
11月	71.9	2.7	51.0	2.8	55.5	4.4	60.4	0.2	76.4	0.3	28.5	7.3	63.8	1.9
12月	72.5	0.8	50.3	2.1	55.3	3.5	58.9	1.2	77.8	0.1	27.9	7.4	65.3	1.1
2015年1月	69.9	0.7	46.4	2.9	53.3	2.0	59.5	0.4	77.3	0.3	27.7	6.1	66.3	0.5
2月	72.5	0.2	47.9	3.2	56.9	0.1	59.1	1.0	77.4	2.7	30.0	5.6	66.2	0.8
3月	71.6	0.6	50.6	2.8	55.9	0.0	61.9	0.5	75.9	1.0	29.0	1.5	65.6	0.2
4月	72.4	0.5	52.0	3.5	55.4	0.7	59.0	1.5	75.3	1.0	26.9	0.6	64.4	*
5月	69.3	0.6	47.1	0.1	53.3	1.3	59.6	0.1	75.9	0.8	27.3	0.4	65.4	0.5
6月														
7月														
8月														
9月														
10月														
11月														
12月														
2016年1月														
2月														
3月														
	レジャー総合		趣味・遊び		余暇・レジャー		学び・教養							
調査時期		前年 同月差		前年 同月差		前年 同月差		前年 同月差						
2009年度	57.9	-	58.0	-	54.6	-	61.0	-						
2010年度	58.1	0.2	56.1	1.9	53.2	1.4	64.9	3.9						
2011年度	58.6	0.5	57.0	0.9	54.0	0.8	64.9	0.0						
2012年度	60.0	1.4	62.8	5.8	59.5	5.5	57.7	7.2						
2013年度	56.9	3.1	58.2	4.6	55.8	3.7	56.6	1.1						
	レジャー総合		スポーツ・娯楽		観光・行楽		趣味・文化		地域活動		子供の教育			
		前年 同月差		前年 同月差		前年 同月差		前年 同月差		前年 同月差		子供有モ ニター数		
2014年4月	50.4	9.6	45.0	-	54.2	-	52.0	-	38.9	-	69.3	-	221	
5月	48.4	9.4	45.3	-	48.5	-	51.5	-	40.5	-	70.0	-	244	
6月	50.3	6.9	45.5	-	53.2	-	52.3	-	38.1	-	68.4	-	245	
7月	51.8	6.3	46.5	-	56.4	-	52.4	-	37.9	-	70.4	-	207	
8月	47.7	8.4	43.4	-	49.4	-	50.4	-	39.4	-	68.4	-	221	
9月	49.0	7.5	43.9	-	51.4	-	51.6	-	38.0	-	70.2	-	247	
10月	48.0	8.1	42.4	-	50.5	-	51.1	-	36.9	-	69.9	-	212	
11月	45.5	11.3	41.1	-	47.3	-	48.1	-	35.8	-	68.2	-	218	
12月	46.1	10.1	42.3	-	46.4	-	49.6	-	34.9	-	70.1	-	216	
2015年1月	45.0	9.5	40.3	-	44.1	-	50.5	-	34.7	-	71.6	-	238	
2月	49.0	7.9	44.3	-	51.0	-	51.8	-	36.1	-	72.1	-	226	
3月	48.8	7.3	43.4	-	52.6	-	50.4	-	37.7	-	73.5	-	223	
4月	49.1	1.3	44.3	0.7	53.7	0.5	49.3	2.7	36.9	2.0	71.6	2.3	219	
5月	45.2	3.2	41.3	4.0	45.0	3.5	49.4	2.1	36.4	4.1	72.5	2.5	236	
6月														
7月														
8月														
9月														
10月														
11月														
12月														
2016年1月														
2月														
3月														

注力指数

暮らしのシーン10項目に関し5段階評価のそれぞれを、「注力していきたい」(+1)、「やや注力していきたい」(+0.75)、「どちらともいえない」(+0.50)、「やや注力を控えたい」(+0.25)、「注力しない」(0)として点数化し、この点数に各回答区分の構成比(%)を乗じ、その結果を合計して、各項目毎の注力指数を算出。

景気回復実感者の推移

景気回復を実感していますか？

	2014年										2015年				
	4月末	5月末	6月末	7月末	8月末	9月末	10月末	11月末	12月末	1月末	2月末	3月末	4月末	5月末	
回復実感者数	26	41	37	25	31	23	17	17	22	22	22	26	22	35	
実感者率	4.8%	7.0%	6.3%	4.9%	5.8%	4.0%	3.3%	3.3%	4.2%	4.0%	4.2%	4.8%	4.2%	6.2%	
リテンション者数	11	16	19	13	13	16	9	10	10	12	12	14	13	14	
リテンション率	2.0%	2.7%	3.2%	2.5%	2.4%	2.8%	1.7%	1.9%	1.9%	2.2%	2.3%	2.6%	2.5%	2.5%	

調査概要 調査時期 : 2015年5月25日(月)～2015年6月1日(月)
 調査対象 : 岡山県在住の男女561名
 調査方法 : インターネット調査 (自社モニターパネル)
 回答者プロフィール : 男性32.1%、女性67.9% 20代7.7%、30代30.7%、40代34.9%、50代以上26.7%
 岡山市52.4%、倉敷市22.8%、その他の市町村24.8%

この件に関するお問い合わせ先

協同組合 岡山情報文化研究所 / 神田、原内

〒700-0824 岡山市北区内山下1-3-7 県土連ビル1F 電話 086-225-8181

<http://www.vis-a-vis.co.jp/data/contact/index.php>