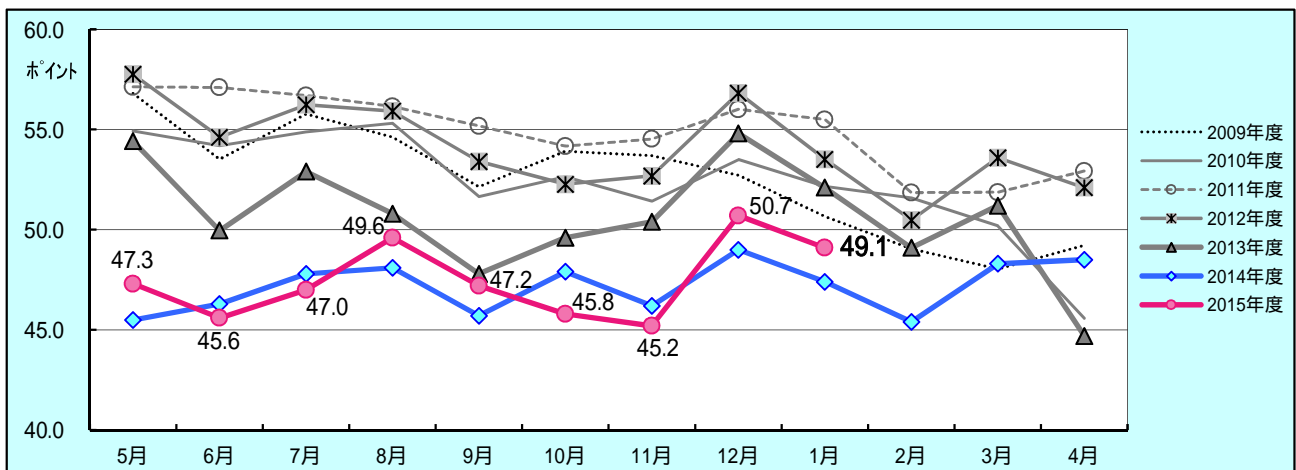


岡山生活者意識調査

1月の岡山県民の消費意向得点は49.1ポイント 依然前年を上回る堅調な消費意欲。

消費意向得点は、調査対象者に次月の消費意向を最大100満点で表してもらったものです。



県民の消費意向は49.1ポイントと年末に比べやや低下はしたものの、その水準は前年に比べ当月も1.7ポイント高く、消費意向に衰えを感じさせません。例年2月度は季節要因としてさらに低下するのが通例であるため、次月がどの程度の落ち込みでとどまるのかが今年の県民消費意向を占う点で注目されるところです。

前月に比べ消費意欲が大きく高まっているのは「男性」、主として「男性会社員」や「経営・自営及びマネジメント層」で、他層が低下しているのとは対照的な結果となっています。

暮らしシーン別の注力点からみると、前年に比べ増加が顕著なのは「家族との生活(72.5p 75.5p)」および「子供の教育(70.1p 73.0p)」で、3ポイントの伸びを示しています。とりわけ「子供の教育」に関しては前年を高水準でクリアし続けていることに注目できます。次いで「観光・行楽」への注力度が強くなっており、46.4p 48.5pの伸びを示しています。

また、『消費』と『貯蓄』にやや動きがみられます。前年と比べ「貯蓄(65.3p 67.0p)」「大きな値の張る耐久消費財(27.9p 29.4p)」が共に各々1.7ポイント、1.5ポイント上昇していることに加え、『大型消費』が前月(12月)よりも1.2ポイント上伸しており、これまでに見られなかった動きとなっています。

当月は貯蓄意向を緩めずに大型消費に注力していこうとする姿がみられますが、景気回復はどの程度の回復感もたれているのでしょうか。景気回復実感者は606名中27名(4.5%)で、前月度の30名5.9%からは、人数、割合ともにやや落ち込んでいます。また、前月に比べ女性、年代的には40代以上が増加していることが特徴といえるでしょう。

景気回復実感者の割合が再び4%台に減少したことは、確かに景気回復が足踏み状態であることを意味しています。このことを2か月連続で回復実感を抱いている人(リテンション)の動きによって確認してみると、今回のリテンション者は15名と前月から1名減少、その割合も3.1%から2.5%へと減少しています。前年同期の1.9%までには至ってはいませんが、回復基調の安定性においてはまだまだ力不足といっていよいでしょう。

1. 消費意向

次月のあなたの消費意欲は何点ぐらいになりそうですか？

調査時期	全体		男性		女性		20代		30代		40代		50代以上	
		前年 同月差		前年 同月差		前年 同月差		前年 同月差		前年 同月差		前年 同月差		前年 同月差
2009年度	52.5	-	52.2	-	52.8	-	56.3	-	52.3	-	47.9	-	53.4	-
2010年度	52.3	0.2	49.6	2.6	55.1	2.3	51.8	4.5	53.7	1.4	51.5	3.6	52.3	1.1
4月	57.1	2.2	55.1	2.6	59.2	1.8	58.6	5.3	59.6	1.9	54.6	0.4	55.8	2.1
5月	57.1	2.9	54.9	4.2	59.3	1.4	57.8	5.0	60.0	3.5	55.6	4.7	55.7	0.9
6月	56.7	1.8	55.8	2.5	57.6	0.9	59.1	6.6	60.7	2.3	52.5	0.4	55.3	0.5
7月	56.2	0.8	55.7	3.2	56.6	1.6	60.9	5.1	57.8	1.4	54.8	1.1	53.1	0.3
8月	55.2	3.5	54.6	5.3	55.8	1.7	56.4	5.4	59.2	6.5	54.3	4.0	52.3	0.0
9月	54.2	1.5	52.9	1.9	55.4	1.1	55.8	3.5	57.8	3.5	52.5	1.5	51.8	1.0
10月	54.5	3.1	52.2	3.7	56.8	2.5	54.8	5.5	57.8	4.7	52.6	0.5	53.3	3.2
11月	56.0	2.5	52.9	1.3	59.1	3.6	60.5	7.2	57.2	4.0	56.5	1.6	51.4	1.3
12月	55.5	3.3	53.9	4.7	57.2	2.0	55.6	3.3	58.8	3.8	52.6	3.5	55.4	3.1
2012年1月	51.9	0.3	50.4	2.5	53.3	2.0	51.3	2.3	56.5	5.9	50.8	2.7	50.1	3.4
2月	51.9	1.7	51.3	4.5	52.4	1.1	51.6	1.6	55.2	8.0	47.8	3.8	52.4	3.6
3月	52.9	7.4	50.4	8.2	55.4	6.5	54.7	8.2	56.7	10.2	49.2	6.5	51.8	5.1
4月	57.8	0.6	58.0	2.9	57.6	1.6	62.3	3.7	57.3	2.3	57.9	3.4	54.3	1.5
5月	54.6	2.5	53.7	1.2	55.6	3.7	56.7	1.1	56.4	3.6	54.3	1.3	51.5	4.2
6月	56.2	0.4	56.0	0.3	56.5	1.2	60.2	1.0	58.4	2.3	52.6	0.1	54.4	0.9
7月	55.9	0.2	55.0	0.7	56.9	0.3	57.5	3.4	57.8	0.0	53.2	1.5	55.3	2.3
8月	53.4	1.8	53.7	0.9	53.1	2.7	55.8	0.6	53.5	5.8	53.4	0.9	51.5	0.9
9月	52.3	1.9	53.6	0.6	51.0	4.4	53.1	2.7	55.0	2.8	53.2	0.6	48.5	3.3
10月	52.7	1.9	52.5	0.3	52.8	4.0	55.4	0.6	54.1	3.8	50.9	1.7	50.8	2.5
11月	56.8	0.8	57.3	4.4	56.3	2.8	60.8	0.3	60.1	2.9	54.9	1.6	52.1	0.8
12月	53.5	2.0	54.3	0.4	52.7	4.5	58.9	3.3	52.8	5.9	52.5	0.1	50.5	4.8
2013年1月	50.5	1.4	52.5	2.0	48.5	4.8	50.2	1.1	52.5	4.0	50.0	0.8	49.3	0.7
2月	53.6	1.7	53.1	1.8	54.1	1.7	58.2	6.6	52.5	2.7	49.7	1.9	54.1	1.7
3月	52.1	0.8	52.2	1.8	52.0	3.5	54.5	0.2	53.0	3.7	52.1	2.9	49.2	2.6
4月	54.4	3.3	53.6	4.4	55.2	2.3	60.3	2.0	52.2	5.1	53.6	4.3	52.2	2.1
5月	50.0	4.6	47.6	6.1	51.1	4.5	54.1	2.6	50.4	6.0	48.9	5.4	48.8	2.7
6月	52.9	3.3	51.0	5.0	53.8	2.7	55.6	4.6	55.7	2.7	51.0	1.6	50.1	4.3
7月	50.8	5.1	49.5	5.5	51.6	5.3	52.0	5.5	52.7	5.1	49.4	3.8	49.4	5.9
8月	47.8	5.7	46.5	7.2	48.6	4.5	47.5	8.3	50.0	5.8	45.9	7.5	47.7	3.8
9月	49.6	2.7	49.4	4.2	49.7	1.3	53.9	0.8	50.9	4.1	47.3	5.9	49.1	0.6
10月	50.4	2.3	50.4	2.1	50.4	2.4	48.8	6.6	50.8	3.3	50.8	0.1	50.1	0.7
11月	54.8	2.0	53.1	4.2	55.6	0.7	60.8	0.0	56.7	5.6	53.5	1.4	50.7	1.4
12月	52.1	1.4	50.0	4.3	53.1	0.4	55.6	3.3	54.5	1.7	51.1	1.4	48.2	2.3
2014年1月	49.1	1.4	48.0	4.5	49.7	1.2	53.6	3.4	49.2	3.3	50.8	0.8	44.6	4.7
2月	51.2	2.4	48.0	5.1	52.8	1.3	54.5	3.7	53.7	1.2	51.0	1.3	46.6	7.5
3月	44.7	7.4	42.2	10.0	45.9	6.1	51.5	3.0	46.2	6.8	43.0	9.1	42.0	7.2
4月	45.5	8.9	43.5	10.1	46.5	8.7	53.0	7.3	46.7	5.5	45.3	8.3	41.5	10.7
5月	46.3	3.7	45.8	1.8	46.5	4.6	55.1	1.0	46.1	4.3	46.2	2.7	43.1	5.7
6月	47.8	5.1	45.2	5.8	49.1	4.7	50.9	4.7	51.7	4.0	46.6	4.4	43.4	6.7
7月	48.1	2.7	45.5	4.0	49.4	2.2	50.7	1.3	49.2	3.5	48.7	0.7	45.1	4.3
8月	45.7	2.1	45.1	1.4	46.0	2.6	50.1	2.6	44.6	5.4	45.9	0.0	45.4	2.3
9月	47.9	1.7	45.0	4.4	49.3	0.4	54.9	1.0	48.3	2.6	46.5	0.8	46.9	2.2
10月	46.2	4.2	43.0	7.4	47.8	2.6	49.4	0.6	48.9	1.9	45.8	5.0	42.3	7.8
11月	49.0	5.8	44.9	8.2	51.1	4.5	53.6	7.2	50.5	6.2	49.0	4.5	45.7	5.0
12月	47.4	4.7	44.7	5.3	48.8	4.3	54.3	1.3	48.4	6.1	45.9	5.2	46.0	2.2
2015年1月	45.4	3.7	43.6	4.4	46.2	3.5	48.4	5.2	46.1	3.1	45.6	5.2	43.2	1.4
2月	48.3	2.9	45.6	2.4	49.6	3.2	54.3	0.2	49.1	4.6	49.0	2.0	44.5	2.1
3月	48.5	3.8	45.9	3.7	49.7	3.8	51.1	0.4	52.2	6.0	46.7	3.7	45.3	3.3
4月	47.3	1.8	45.9	2.4	48.1	1.6	50.9	2.1	48.5	1.8	47.3	2.0	44.9	3.4
5月	45.6	0.7	45.1	0.7	45.9	0.6	46.9	8.2	47.2	1.1	44.7	1.5	44.6	1.5
6月	47.0	0.8	44.4	0.8	48.3	0.8	50.1	0.8	46.9	4.8	46.1	0.5	47.5	4.1
7月	49.6	1.5	45.9	0.4	51.4	2.0	54.1	3.4	51.8	2.6	50.3	1.6	44.8	0.3
8月	47.2	1.5	45.0	0.1	48.2	2.2	49.8	0.3	48.3	3.7	47.2	1.3	45.2	0.2
9月	45.8	2.1	42.8	2.2	47.3	2.0	47.7	7.2	48.2	0.1	45.8	0.7	43.0	3.9
10月	45.2	1.0	43.1	0.1	46.2	1.6	46.6	2.8	47.0	1.9	44.3	1.5	43.9	1.6
11月	50.7	1.7	45.3	0.4	53.6	2.5	53.8	0.2	53.5	3.0	49.8	0.8	48.2	2.5
12月	49.1	1.7	47.4	2.7	49.9	1.1	52.0	2.3	52.9	4.5	47.5	1.6	45.8	0.2
2016年1月														
2月														
3月														

表、図及びデータ編の値は、四捨五入による集計上の誤差が生じることがあります。

2. 暮らしシーン別の注力度

次月、どのくらい力を入れていきたい(時間やお金や手間などをかけたい)ですか？

調査時期	家族との生活		食費・外食		人づきあい		仕事		健康管理		大きな値の張る耐久消費財		貯蓄	
		前年 同月差		前年 同月差		前年 同月差		前年 同月差		前年 同月差		前年 同月差		前年 同月差
2009年度	74.2	-	44.2	-	56.6	-	72.2	-	81.4	-	33.9	-	74.8	-
2010年度	73.6	0.6	43.1	1.1	55.3	1.3	72.4	0.2	81.7	0.3	32.9	1.0	71.6	3.2
2011年度	73.4	0.2	44.7	1.6	57.8	2.5	72.6	0.2	83.5	1.8	33.4	0.4	73.4	1.8
2012年度	73.5	0.1	52.7	8.0	60.5	2.7	62.4	10.2	75.2	8.3	34.4	1.0	65.0	8.4
2013年度	72.4	1.2	50.7	2.0	57.5	3.0	60.0	2.4	75.6	0.4	32.4	2.0	65.4	0.4
2014年4月	71.9	2.2	48.5	1.8	56.1	4.5	60.5	2.4	76.3	2.0	26.3	7.1	*	*
5月	69.9	1.8	47.0	3.3	54.6	3.8	59.7	0.4	76.7	1.6	27.7	3.5	65.9	0.8
6月	71.3	0.6	48.8	1.8	56.0	0.7	58.9	1.4	75.3	0.4	27.7	3.3	63.5	2.4
7月	73.5	0.1	52.3	0.4	55.7	1.1	58.3	1.6	76.3	1.2	28.6	2.8	62.8	2.2
8月	69.9	1.3	48.5	0.9	54.9	0.9	59.5	0.2	74.4	1.2	28.4	3.3	64.9	0.1
9月	72.1	1.2	46.6	3.3	54.2	2.6	59.8	0.5	77.5	3.4	28.5	1.4	64.7	1.7
10月	70.7	1.3	48.3	2.0	54.0	4.2	58.8	1.4	75.0	0.6	27.8	4.4	62.7	3.2
11月	71.9	2.7	51.0	2.8	55.5	4.4	60.4	0.2	76.4	0.3	28.5	7.3	63.8	1.9
12月	72.5	0.8	50.3	2.1	55.3	3.5	58.9	1.2	77.8	0.1	27.9	7.4	65.3	1.1
2015年1月	69.9	0.7	46.4	2.9	53.3	2.0	59.5	0.4	77.3	0.3	27.7	6.1	66.3	0.5
2月	72.5	0.2	47.9	3.2	56.9	0.1	59.1	1.0	77.4	2.7	30.0	5.6	66.2	0.8
3月	71.6	0.6	50.6	2.8	55.9	0.0	61.9	0.5	75.9	1.0	29.0	1.5	65.6	0.2
4月	72.4	0.5	52.0	3.5	55.4	0.7	59.0	1.5	75.3	1.0	26.9	0.6	64.4	*
5月	69.3	0.6	47.1	0.1	53.3	1.3	59.6	0.1	75.9	0.8	27.3	0.4	65.4	0.5
6月	71.6	0.3	48.0	0.8	52.9	3.1	58.7	0.2	76.7	1.4	28.2	0.5	68.2	4.7
7月	72.1	1.4	51.0	1.3	53.1	2.6	56.7	1.6	75.2	1.1	29.1	0.5	63.4	0.6
8月	67.5	2.4	47.3	1.2	52.1	2.8	58.2	1.3	76.1	1.7	28.1	0.3	64.9	0.0
9月	69.9	2.2	48.9	2.3	54.5	0.3	58.9	0.9	76.0	1.5	28.5	0.0	65.0	0.3
10月	71.3	0.6	49.5	1.2	52.2	1.8	60.0	1.2	77.1	2.1	27.3	0.5	66.1	3.4
11月	73.7	1.8	54.4	3.4	54.9	0.6	58.6	1.8	78.3	1.9	28.2	0.3	66.4	2.6
12月	75.5	3.0	51.6	1.3	56.0	0.7	59.6	0.7	77.5	0.3	29.4	1.5	67.0	1.7
2016年1月														
2月														
3月														
調査時期	レジャー総合		趣味・遊び		余暇・レジャー		学び・教養							
		前年 同月差		前年 同月差		前年 同月差		前年 同月差						
2009年度	57.9	-	58.0	-	54.6	-	61.0	-						
2010年度	58.1	0.2	56.1	1.9	53.2	1.4	64.9	3.9						
2011年度	58.6	0.5	57.0	0.9	54.0	0.8	64.9	0.0						
2012年度	60.0	1.4	62.8	5.8	59.5	5.5	57.7	7.2						
2013年度	56.9	3.1	58.2	4.6	55.8	3.7	56.6	1.1						
調査時期	レジャー総合		スポーツ・娯楽		観光・行楽		趣味・文化		地域活動		子供の教育			
		前年 同月差		前年 同月差		前年 同月差		前年 同月差		前年 同月差		前年 同月差	子供有モ ニター数	
2014年4月	50.4	9.6	45.0	-	54.2	-	52.0	-	38.9	-	69.3	-	221	
5月	48.4	9.4	45.3	-	48.5	-	51.5	-	40.5	-	70.0	-	244	
6月	50.3	6.9	45.5	-	53.2	-	52.3	-	38.1	-	68.4	-	245	
7月	51.8	6.3	46.5	-	56.4	-	52.4	-	37.9	-	70.4	-	207	
8月	47.7	8.4	43.4	-	49.4	-	50.4	-	39.4	-	68.4	-	221	
9月	49.0	7.5	43.9	-	51.4	-	51.6	-	38.0	-	70.2	-	247	
10月	48.0	8.1	42.4	-	50.5	-	51.1	-	36.9	-	69.9	-	212	
11月	45.5	11.3	41.1	-	47.3	-	48.1	-	35.8	-	68.2	-	218	
12月	46.1	10.1	42.3	-	46.4	-	49.6	-	34.9	-	70.1	-	216	
2015年1月	45.0	9.5	40.3	-	44.1	-	50.5	-	34.7	-	71.6	-	238	
2月	49.0	7.9	44.3	-	51.0	-	51.8	-	36.1	-	72.1	-	226	
3月	48.8	7.3	43.4	-	52.6	-	50.4	-	37.7	-	73.5	-	223	
4月	49.1	1.3	44.3	0.7	53.7	0.5	49.3	2.7	36.9	2.0	71.6	2.3	219	
5月	45.2	3.2	41.3	4.0	45.0	3.5	49.4	2.1	36.4	4.1	72.5	2.5	236	
6月	47.9	2.4	42.7	2.8	50.3	2.9	50.7	1.6	33.1	5.0	71.2	2.8	225	
7月	50.6	1.2	45.6	0.9	55.3	1.1	50.8	1.6	34.5	3.4	72.8	2.4	234	
8月	46.8	0.9	42.3	1.1	49.1	0.3	49.1	1.3	34.0	5.4	70.7	2.3	237	
9月	49.1	0.1	45.3	1.4	50.6	0.8	51.4	0.2	37.9	0.1	74.0	3.8	202	
10月	48.4	0.4	43.8	1.4	50.3	0.2	51.0	0.1	33.9	3.0	73.8	3.9	217	
11月	46.1	0.6	40.3	0.8	49.2	1.9	48.7	0.6	34.0	1.8	74.5	6.3	215	
12月	46.1	0.0	40.0	2.3	48.5	2.1	49.9	0.3	34.4	0.5	73.0	2.9	254	
2016年1月														
2月														
3月														

注力指数

暮らしのシーン10項目に関し5段階評価のそれぞれを、「注力していきたい」(+1)、「やや注力していきたい」(+0.75)、「どちらともいえない」(+0.50)、「やや注力を控えたい」(+0.25)、「注力しない」(0)として点数化し、この点数に各回答区分の構成比(%)を乗じ、その結果を合計して、各項目毎の注力指数を算出。

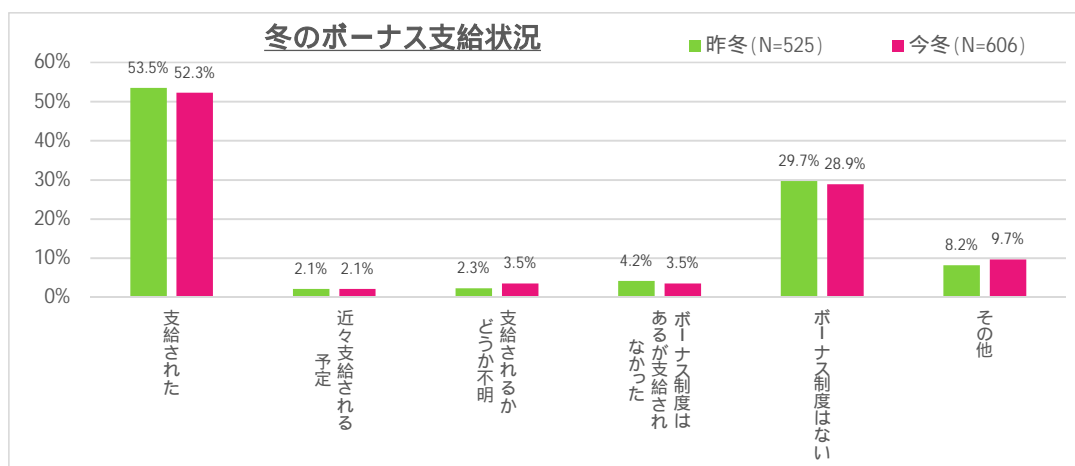
景気回復実感者の推移

景気回復を実感していますか？

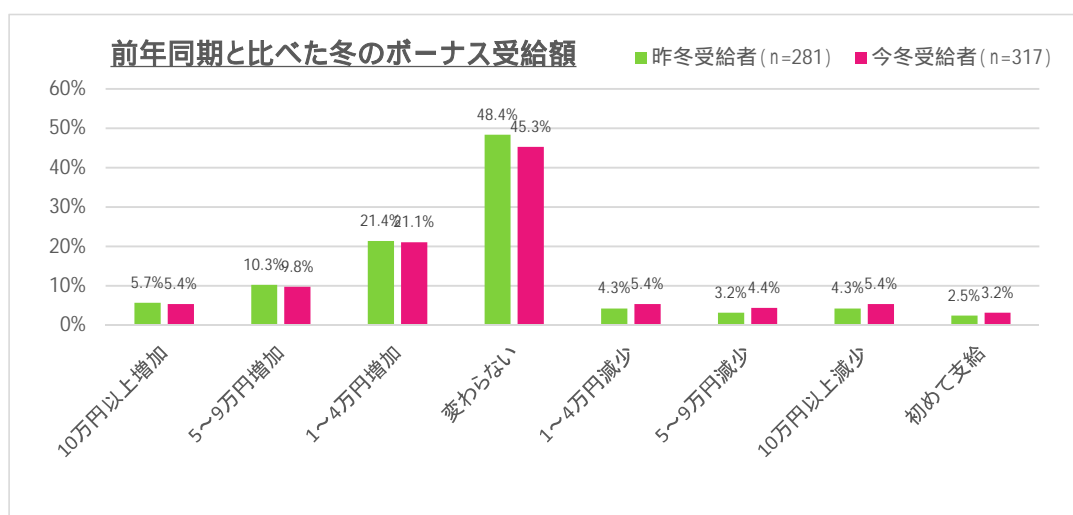
	2014年		2015年											
	11月末	12月末	1月末	2月末	3月末	4月末	5月末	6月末	7月末	8月末	9月末	10月末	11月末	12月末
回復実感者数	17	22	22	22	26	22	35	30	31	30	22	27	30	27
実感者率	3.3%	4.2%	4.0%	4.2%	4.8%	4.2%	6.2%	5.6%	5.5%	5.3%	4.3%	5.3%	5.9%	4.5%
リテンション者数	10	10	12	12	14	13	14	19	17	20	14	12	16	15
リテンション率	1.9%	1.9%	2.2%	2.3%	2.6%	2.5%	2.5%	3.6%	3.0%	3.5%	2.7%	2.4%	3.1%	2.5%

【特別調査】 冬季年末ボーナスの支給状況

今回12月末調査時点では、ほぼ冬のボーナス支給時期は終わった時期のため、近々支給される予定の人の割合は低くなっています。すでに支給済が52%、近々予定が2%となっており、過半数の人が今冬年末期にはボーナスが支給されたことがわかります。またボーナス制度がない人が29%存在するのは昨冬と同じ状況です。

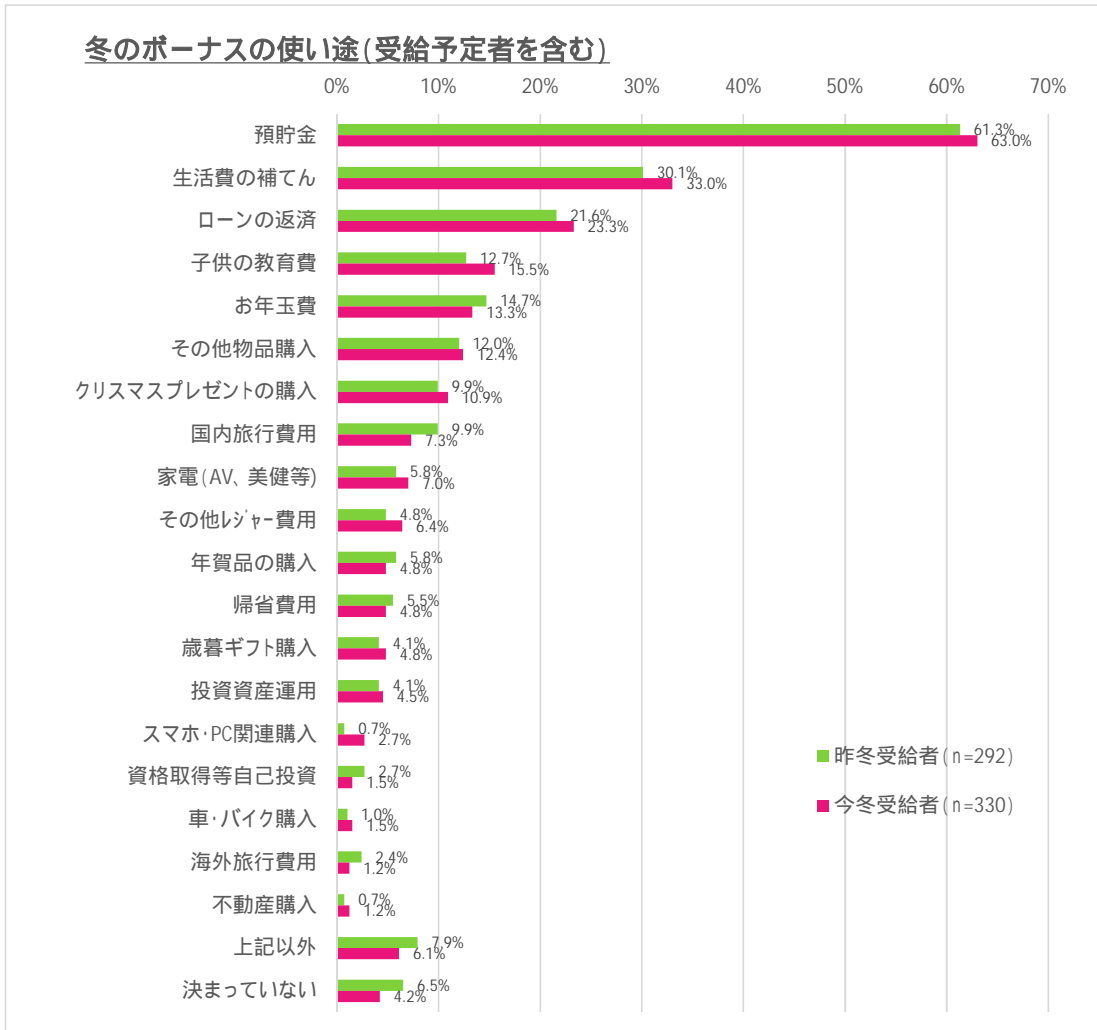


冬ボーナス受給額が全般に増えている点は今冬も同様である一方、「前年と変わらない」人の割合が減っており、その分「前年より減少」した人の割合が高く、中味はやや厳しいボーナスであったことがうかがえます。なお、支給済回答者の平均額は2.8か月で、昨冬の2.6か月よりやや高くなっています。高額回答者の影響が見られました。



冬ボーナスの使い途は、予定も含めて、まず「預貯金」次いで「生活費の補てん」さらに「ローン返済」が三大使途である点に変わりはありません。

自由使途としては今回はお年玉費や年賀品の購入、帰省費用といった年末年始需要が後退し、子供の教育費が大きく伸長。また家電やスマホ・PCといった耐久財に人気が高くなっていることも特徴です。国内や海外旅行はやや落ち込み、その他レジャー費に向けられるといった特徴がみられます。



調査概要 調査時期 : 2015年12月25日(金) ~ 2016年1月5日(火)
 調査対象 : 岡山県在住の男女606名
 調査方法 : インターネット調査 (自社モニターパネル)
 回答者プロフィール : 男性31.4%、女性68.6% 20代9.1%、30代30.9%、40代32.8%、50代以上27.2%
 岡山市54.6%、倉敷市21.8%、その他の市町村23.6%

この件に関するお問い合わせ先
 協同組合 岡山情報文化研究所 / 神田、原内
 〒700-0824 岡山市北区内山下1-3-7 県土連ビル1F 電話 086-225-8181
<http://www.vis-a-vis.co.jp/data/contact/index.php>