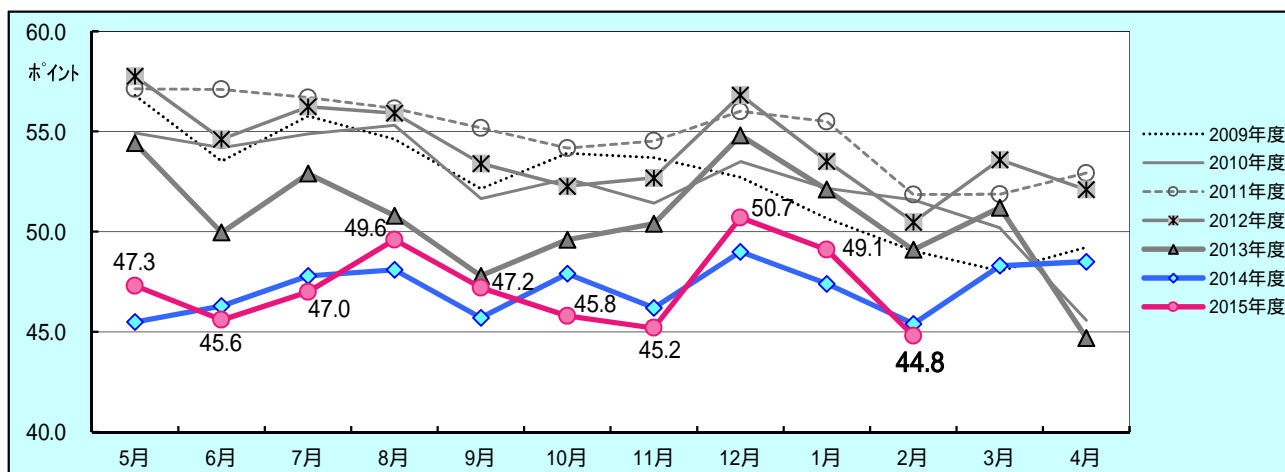


岡山生活者意識調査

2月の岡山県民の消費意向得点は44.8ポイント 2年ぶりの低水準。一方で女性や20・30代は前年をクリア。

消費意向得点は、調査対象者に次月の消費意向を最大100満点で表してもらったものです。



消費意向得点は44.8ポイントと1月からさらに大きく落ち込みました。前年に比べ0.6ポイント低く、2014年4月から約2年ぶりの44ポイント水準にまで下がっています。ここ2か月は前年水準をクリアし消費意向に明るさが見えていただけに、春先の実需盛り上がりとしては足踏み状態の状況にあります。

ただし、前年に比べ大きく落ち込んだのは「男性」、年代的には「40代」および「50代以上」であり、「女性」や「20代・30代」は前年と比べて逆に意向水準は高くなっています。また、前月度と比べると、当月は全層にわたって大きく落ち込んでいますが、唯一「専業主婦」のみが前月度とほぼ同水準を示しているのが特徴となっています。消費意向のけん引役が女性であり、年齢も若い層であることを考えれば、この足踏み状態も今後は「働く女性たち」の動向如何にかかっているといっても過言ではないでしょう。

暮らしシーン別注力度をみると、前年に比べ増加が顕著なのは「食費・外食(46.4 49.5p)」「観光・行楽(44.1 46.6p)」「家族との生活(69.9 71.6p)」が挙げられます。これら3つの生活局面はここ数か月連続して前年を上回っており、食・旅・家族は最近の生活力点トレンドともなっています。

なお「貯蓄」意向についても今期は前年を上回る注力度が続き、財布の紐はそう簡単に緩みそうもありません。

貯蓄節約志向が進む中、県民の景気回復感はどう推移しているのでしょうか。1月末時点で景気回復を実感している人は542名中25名(4.6%)で、前月度の27名4.5%からは人数は減ったものの、割合はほぼ横ばいという結果です。前月に比べ女性、年代的には20代・30代が増加していることが特徴となっています。

景気回復実感者の割合が4%台で低迷していることは確かに景気回復が足踏み状態であることを意味しています。このことを2か月連続で回復実感を抱いている人(リテンション)の動きによって確認しておきます。リテンションの考え方は変動に対する短期的な安定性をみるのに適しているためです。今回のリテンション者は13名と前月からさらに2名減少、その割合も2.5%から2.4%へと後退しています。前年同時期の2.2%に近づいており、回復基調が確かであるとはまだまだ断言できない状況にあります。

1. 消費意向

次月のあなたの消費意欲は何点ぐらいになりそうですか？

調査時期	全体		男性		女性		20代		30代		40代		50代以上	
		前年 同月差		前年 同月差		前年 同月差		前年 同月差		前年 同月差		前年 同月差		前年 同月差
2009年度	52.5	-	52.2	-	52.8	-	56.3	-	52.3	-	47.9	-	53.4	-
2010年度	52.3	0.2	49.6	2.6	55.1	2.3	51.8	4.5	53.7	1.4	51.5	3.6	52.3	1.1
4月	57.1	2.2	55.1	2.6	59.2	1.8	58.6	5.3	59.6	1.9	54.6	0.4	55.8	2.1
5月	57.1	2.9	54.9	4.2	59.3	1.4	57.8	5.0	60.0	3.5	55.6	4.7	55.7	0.9
6月	56.7	1.8	55.8	2.5	57.6	0.9	59.1	6.6	60.7	2.3	52.5	0.4	55.3	0.5
7月	56.2	0.8	55.7	3.2	56.6	1.6	60.9	5.1	57.8	1.4	54.8	1.1	53.1	0.3
8月	55.2	3.5	54.6	5.3	55.8	1.7	56.4	5.4	59.2	6.5	54.3	4.0	52.3	0.0
9月	54.2	1.5	52.9	1.9	55.4	1.1	55.8	3.5	57.8	3.5	52.5	1.5	51.8	1.0
10月	54.5	3.1	52.2	3.7	56.8	2.5	54.8	5.5	57.8	4.7	52.6	0.5	53.3	3.2
11月	56.0	2.5	52.9	1.3	59.1	3.6	60.5	7.2	57.2	4.0	56.5	1.6	51.4	1.3
12月	55.5	3.3	53.9	4.7	57.2	2.0	55.6	3.3	58.8	3.8	52.6	3.5	55.4	3.1
2012年1月	51.9	0.3	50.4	2.5	53.3	2.0	51.3	2.3	56.5	5.9	50.8	2.7	50.1	3.4
2月	51.9	1.7	51.3	4.5	52.4	1.1	51.6	1.6	55.2	8.0	47.8	3.8	52.4	3.6
3月	52.9	7.4	50.4	8.2	55.4	6.5	54.7	8.2	56.7	10.2	49.2	6.5	51.8	5.1
4月	57.8	0.6	58.0	2.9	57.6	1.6	62.3	3.7	57.3	2.3	57.9	3.4	54.3	1.5
5月	54.6	2.5	53.7	1.2	55.6	3.7	56.7	1.1	56.4	3.6	54.3	1.3	51.5	4.2
6月	56.2	0.4	56.0	0.3	56.5	1.2	60.2	1.0	58.4	2.3	52.6	0.1	54.4	0.9
7月	55.9	0.2	55.0	0.7	56.9	0.3	57.5	3.4	57.8	0.0	53.2	1.5	55.3	2.3
8月	53.4	1.8	53.7	0.9	53.1	2.7	55.8	0.6	53.5	5.8	53.4	0.9	51.5	0.9
9月	52.3	1.9	53.6	0.6	51.0	4.4	53.1	2.7	55.0	2.8	53.2	0.6	48.5	3.3
10月	52.7	1.9	52.5	0.3	52.8	4.0	55.4	0.6	54.1	3.8	50.9	1.7	50.8	2.5
11月	56.8	0.8	57.3	4.4	56.3	2.8	60.8	0.3	60.1	2.9	54.9	1.6	52.1	0.8
12月	53.5	2.0	54.3	0.4	52.7	4.5	58.9	3.3	52.8	5.9	52.5	0.1	50.5	4.8
2013年1月	50.5	1.4	52.5	2.0	48.5	4.8	50.2	1.1	52.5	4.0	50.0	0.8	49.3	0.7
2月	53.6	1.7	53.1	1.8	54.1	1.7	58.2	6.6	52.5	2.7	49.7	1.9	54.1	1.7
3月	52.1	0.8	52.2	1.8	52.0	3.5	54.5	0.2	53.0	3.7	52.1	2.9	49.2	2.6
4月	54.4	3.3	53.6	4.4	55.2	2.3	60.3	2.0	52.2	5.1	53.6	4.3	52.2	2.1
5月	50.0	4.6	47.6	6.1	51.1	4.5	54.1	2.6	50.4	6.0	48.9	5.4	48.8	2.7
6月	52.9	3.3	51.0	5.0	53.8	2.7	55.6	4.6	55.7	2.7	51.0	1.6	50.1	4.3
7月	50.8	5.1	49.5	5.5	51.6	5.3	52.0	5.5	52.7	5.1	49.4	3.8	49.4	5.9
8月	47.8	5.7	46.5	7.2	48.6	4.5	47.5	8.3	50.0	5.8	45.9	7.5	47.7	3.8
9月	49.6	2.7	49.4	4.2	49.7	1.3	53.9	0.8	50.9	4.1	47.3	5.9	49.1	0.6
10月	50.4	2.3	50.4	2.1	50.4	2.4	48.8	6.6	50.8	3.3	50.8	0.1	50.1	0.7
11月	54.8	2.0	53.1	4.2	55.6	0.7	60.8	0.0	56.7	5.6	53.5	1.4	50.7	1.4
12月	52.1	1.4	50.0	4.3	53.1	0.4	55.6	3.3	54.5	1.7	51.1	1.4	48.2	2.3
2014年1月	49.1	1.4	48.0	4.5	49.7	1.2	53.6	3.4	49.2	3.3	50.8	0.8	44.6	4.7
2月	51.2	2.4	48.0	5.1	52.8	1.3	54.5	3.7	53.7	1.2	51.0	1.3	46.6	7.5
3月	44.7	7.4	42.2	10.0	45.9	6.1	51.5	3.0	46.2	6.8	43.0	9.1	42.0	7.2
4月	45.5	8.9	43.5	10.1	46.5	8.7	53.0	7.3	46.7	5.5	45.3	8.3	41.5	10.7
5月	46.3	3.7	45.8	1.8	46.5	4.6	55.1	1.0	46.1	4.3	46.2	2.7	43.1	5.7
6月	47.8	5.1	45.2	5.8	49.1	4.7	50.9	4.7	51.7	4.0	46.6	4.4	43.4	6.7
7月	48.1	2.7	45.5	4.0	49.4	2.2	50.7	1.3	49.2	3.5	48.7	0.7	45.1	4.3
8月	45.7	2.1	45.1	1.4	46.0	2.6	50.1	2.6	44.6	5.4	45.9	0.0	45.4	2.3
9月	47.9	1.7	45.0	4.4	49.3	0.4	54.9	1.0	48.3	2.6	46.5	0.8	46.9	2.2
10月	46.2	4.2	43.0	7.4	47.8	2.6	49.4	0.6	48.9	1.9	45.8	5.0	42.3	7.8
11月	49.0	5.8	44.9	8.2	51.1	4.5	53.6	7.2	50.5	6.2	49.0	4.5	45.7	5.0
12月	47.4	4.7	44.7	5.3	48.8	4.3	54.3	1.3	48.4	6.1	45.9	5.2	46.0	2.2
2015年1月	45.4	3.7	43.6	4.4	46.2	3.5	48.4	5.2	46.1	3.1	45.6	5.2	43.2	1.4
2月	48.3	2.9	45.6	2.4	49.6	3.2	54.3	0.2	49.1	4.6	49.0	2.0	44.5	2.1
3月	48.5	3.8	45.9	3.7	49.7	3.8	51.1	0.4	52.2	6.0	46.7	3.7	45.3	3.3
4月	47.3	1.8	45.9	2.4	48.1	1.6	50.9	2.1	48.5	1.8	47.3	2.0	44.9	3.4
5月	45.6	0.7	45.1	0.7	45.9	0.6	46.9	8.2	47.2	1.1	44.7	1.5	44.6	1.5
6月	47.0	0.8	44.4	0.8	48.3	0.8	50.1	0.8	46.9	4.8	46.1	0.5	47.5	4.1
7月	49.6	1.5	45.9	0.4	51.4	2.0	54.1	3.4	51.8	2.6	50.3	1.6	44.8	0.3
8月	47.2	1.5	45.0	0.1	48.2	2.2	49.8	0.3	48.3	3.7	47.2	1.3	45.2	0.2
9月	45.8	2.1	42.8	2.2	47.3	2.0	47.7	7.2	48.2	0.1	45.8	0.7	43.0	3.9
10月	45.2	1.0	43.1	0.1	46.2	1.6	46.6	2.8	47.0	1.9	44.3	1.5	43.9	1.6
11月	50.7	1.7	45.3	0.4	53.6	2.5	53.8	0.2	53.5	3.0	49.8	0.8	48.2	2.5
12月	49.1	1.7	47.4	2.7	49.9	1.1	52.0	2.3	52.9	4.5	47.5	1.6	45.8	0.2
2016年1月	44.8	0.6	41.0	2.6	46.5	0.3	48.8	0.4	47.6	1.5	44.7	0.9	40.9	2.3
2月														
3月														

表、図及びデータ編の値は、四捨五入による集計上の誤差が生じることがあります。

2. 暮らしシーン別の注力度

次月、どのくらい力を入れていきたい(時間やお金や手間などをかけたい)ですか？

調査時期	家族との生活		食費・外食		人づきあい		仕事		健康管理		大きな値の張る耐久消費財		貯蓄	
		前年 同月差		前年 同月差		前年 同月差		前年 同月差		前年 同月差		前年 同月差		前年 同月差
2009年度	74.2	-	44.2	-	56.6	-	72.2	-	81.4	-	33.9	-	74.8	-
2010年度	73.6	0.6	43.1	1.1	55.3	1.3	72.4	0.2	81.7	0.3	32.9	1.0	71.6	3.2
2011年度	73.4	0.2	44.7	1.6	57.8	2.5	72.6	0.2	83.5	1.8	33.4	0.4	73.4	1.8
2012年度	73.5	0.1	52.7	8.0	60.5	2.7	62.4	10.2	75.2	8.3	34.4	1.0	65.0	8.4
2013年度	72.4	1.2	50.7	2.0	57.5	3.0	60.0	2.4	75.6	0.4	32.4	2.0	65.4	0.4
2014年4月	71.9	2.2	48.5	1.8	56.1	4.5	60.5	2.4	76.3	2.0	26.3	7.1*		*
5月	69.9	1.8	47.0	3.3	54.6	3.8	59.7	0.4	76.7	1.6	27.7	3.5	65.9	0.8
6月	71.3	0.6	48.8	1.8	56.0	0.7	58.9	1.4	75.3	0.4	27.7	3.3	63.5	2.4
7月	73.5	0.1	52.3	0.4	55.7	1.1	58.3	1.6	76.3	1.2	28.6	2.8	62.8	2.2
8月	69.9	1.3	48.5	0.9	54.9	0.9	59.5	0.2	74.4	1.2	28.4	3.3	64.9	0.1
9月	72.1	1.2	46.6	3.3	54.2	2.6	59.8	0.5	77.5	3.4	28.5	1.4	64.7	1.7
10月	70.7	1.3	48.3	2.0	54.0	4.2	58.8	1.4	75.0	0.6	27.8	4.4	62.7	3.2
11月	71.9	2.7	51.0	2.8	55.5	4.4	60.4	0.2	76.4	0.3	28.5	7.3	63.8	1.9
12月	72.5	0.8	50.3	2.1	55.3	3.5	58.9	1.2	77.8	0.1	27.9	7.4	65.3	1.1
2015年1月	69.9	0.7	46.4	2.9	53.3	2.0	59.5	0.4	77.3	0.3	27.7	6.1	66.3	0.5
2月	72.5	0.2	47.9	3.2	56.9	0.1	59.1	1.0	77.4	2.7	30.0	5.6	66.2	0.8
3月	71.6	0.6	50.6	2.8	55.9	0.0	61.9	0.5	75.9	1.0	29.0	1.5	65.6	0.2
4月	72.4	0.5	52.0	3.5	55.4	0.7	59.0	1.5	75.3	1.0	26.9	0.6	64.4*	*
5月	69.3	0.6	47.1	0.1	53.3	1.3	59.6	0.1	75.9	0.8	27.3	0.4	65.4	0.5
6月	71.6	0.3	48.0	0.8	52.9	3.1	58.7	0.2	76.7	1.4	28.2	0.5	68.2	4.7
7月	72.1	1.4	51.0	1.3	53.1	2.6	56.7	1.6	75.2	1.1	29.1	0.5	63.4	0.6
8月	67.5	2.4	47.3	1.2	52.1	2.8	58.2	1.3	76.1	1.7	28.1	0.3	64.9	0.0
9月	69.9	2.2	48.9	2.3	54.5	0.3	58.9	0.9	76.0	1.5	28.5	0.0	65.0	0.3
10月	71.3	0.6	49.5	1.2	52.2	1.8	60.0	1.2	77.1	2.1	27.3	0.5	66.1	3.4
11月	73.7	1.8	54.4	3.4	54.9	0.6	58.6	1.8	78.3	1.9	28.2	0.3	66.4	2.6
12月	75.5	3.0	51.6	1.3	56.0	0.7	59.6	0.7	77.5	0.3	29.4	1.5	67.0	1.7
2016年1月	71.6	1.7	49.5	3.1	52.2	1.1	59.0	0.5	77.3	0.0	28.1	0.4	66.8	0.5
2月														
3月														
調査時期	レジャー総合		趣味・遊び		余暇・レジャー		学び・教養							
		前年 同月差		前年 同月差		前年 同月差		前年 同月差						
2009年度	57.9	-	58.0	-	54.6	-	61.0	-						
2010年度	58.1	0.2	56.1	1.9	53.2	1.4	64.9	3.9						
2011年度	58.6	0.5	57.0	0.9	54.0	0.8	64.9	0.0						
2012年度	60.0	1.4	62.8	5.8	59.5	5.5	57.7	7.2						
2013年度	56.9	3.1	58.2	4.6	55.8	3.7	56.6	1.1						
調査時期	レジャー総合		スポーツ・娯楽		観光・行楽		趣味・文化		地域活動		子供の教育			
		前年 同月差		前年 同月差		前年 同月差		前年 同月差		前年 同月差	子供有モ ニター数			
2014年4月	50.4	9.6	45.0	-	54.2	-	52.0	-	38.9	-	69.3	-	221	
5月	48.4	9.4	45.3	-	48.5	-	51.5	-	40.5	-	70.0	-	244	
6月	50.3	6.9	45.5	-	53.2	-	52.3	-	38.1	-	68.4	-	245	
7月	51.8	6.3	46.5	-	56.4	-	52.4	-	37.9	-	70.4	-	207	
8月	47.7	8.4	43.4	-	49.4	-	50.4	-	39.4	-	68.4	-	221	
9月	49.0	7.5	43.9	-	51.4	-	51.6	-	38.0	-	70.2	-	247	
10月	48.0	8.1	42.4	-	50.5	-	51.1	-	36.9	-	69.9	-	212	
11月	45.5	11.3	41.1	-	47.3	-	48.1	-	35.8	-	68.2	-	218	
12月	46.1	10.1	42.3	-	46.4	-	49.6	-	34.9	-	70.1	-	216	
2015年1月	45.0	9.5	40.3	-	44.1	-	50.5	-	34.7	-	71.6	-	238	
2月	49.0	7.9	44.3	-	51.0	-	51.8	-	36.1	-	72.1	-	226	
3月	48.8	7.3	43.4	-	52.6	-	50.4	-	37.7	-	73.5	-	223	
4月	49.1	1.3	44.3	0.7	53.7	0.5	49.3	2.7	36.9	2.0	71.6	2.3	219	
5月	45.2	3.2	41.3	4.0	45.0	3.5	49.4	2.1	36.4	4.1	72.5	2.5	236	
6月	47.9	2.4	42.7	2.8	50.3	2.9	50.7	1.6	33.1	5.0	71.2	2.8	225	
7月	50.6	1.2	45.6	0.9	55.3	1.1	50.8	1.6	34.5	3.4	72.8	2.4	234	
8月	46.8	0.9	42.3	1.1	49.1	0.3	49.1	1.3	34.0	5.4	70.7	2.3	237	
9月	49.1	0.1	45.3	1.4	50.6	0.8	51.4	0.2	37.9	0.1	74.0	3.8	202	
10月	48.4	0.4	43.8	1.4	50.3	0.2	51.0	0.1	33.9	3.0	73.8	3.9	217	
11月	46.1	0.6	40.3	0.8	49.2	1.9	48.7	0.6	34.0	1.8	74.5	6.3	215	
12月	46.1	0.0	40.0	2.3	48.5	2.1	49.9	0.3	34.4	0.5	73.0	2.9	254	
2016年1月	45.4	0.4	39.9	0.4	46.6	2.5	49.6	0.9	33.4	1.3	72.9	1.3	225	
2月														
3月														

注力指数

暮らしのシーン10項目に対し5段階評価のそれぞれを、「注力していきたい」(+1)、「やや注力していきたい」(+0.75)、「どちらともいえない」(+0.50)、「やや注力を控えたい」(+0.25)、「注力しない」(0)として点数化し、この点数に各回答区分の構成比(%)を乗じ、その結果を合計して、各項目毎の注力指数を算出。

景気回復実感者の推移

景気回復を実感していますか？

	2014年	2015年												2016年
	12月末	1月末	2月末	3月末	4月末	5月末	6月末	7月末	8月末	9月末	10月末	11月末	12月末	1月末
回復実感者数	22	22	22	26	22	35	30	31	30	22	27	30	27	25
実感者率	4.2%	4.0%	4.2%	4.8%	4.2%	6.2%	5.6%	5.5%	5.3%	4.3%	5.3%	5.9%	4.5%	4.6%
リテンション者数	10	12	12	14	13	14	19	17	20	14	12	16	15	13
リテンション率	1.9%	2.2%	2.3%	2.6%	2.5%	2.5%	3.6%	3.0%	3.5%	2.7%	2.4%	3.1%	2.5%	2.4%

調査概要 調査時期 : 2016年1月25日(月)～2016年2月1日(月)
 調査対象 : 岡山県在住の男女542名
 調査方法 : インターネット調査 (自社モニターパネル)
 回答者プロフィール : 男性32.3%、女性67.7% 20代9.4%、30代28.2%、40代33.0%、50代以上29.4%
 岡山市53.7%、倉敷市20.8%、その他の市町村25.5%

この件に関するお問い合わせ先
 協同組合 岡山情報文化研究所 / 神田、原内
 〒700-0824 岡山市北区山下1-3-7 県土連ビル1F 電話 086-225-8181
<http://www.vis-a-vis.co.jp/data/contact/index.php>