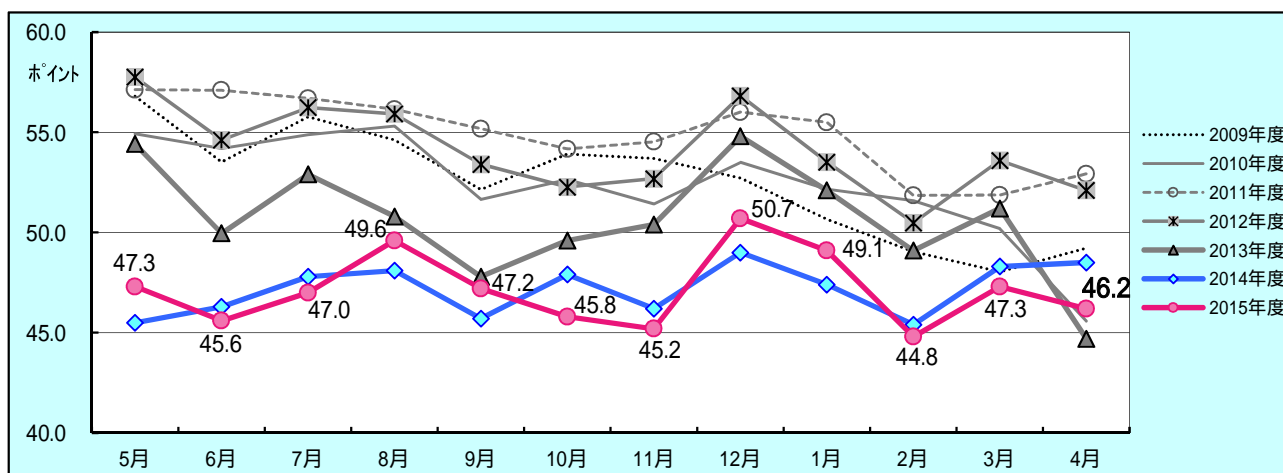


岡山生活者意識調査

# 4月の岡山県民の消費意向得点は46.2ポイント と3か月連続して前年割れ。景気回復感も大きく薄れる。

消費意向得点は、調査対象者に次月の消費意向を最大100満点で表してもらったものです。



消費意向得点は46.2ポイントと前月から低下し、また、3か月連続して前年度の消費意向水準を下回りました。 कारणとして過去最低を記録せずにはすみませんが、4月度(調査時期は3月末)はこれまでに低水準の年が2度あります。先の2013年度末は消費税率8%実施前夜、もうひとつの2010年度末(2011年3月)は東日本大震災でした。消費意欲は税制のみならず、天災によって一気に消沈します。今回は熊本地震前の調査であるにも関わらず、ほぼ全層において前月及び前年水準をクリアしていません。低い消費意向水準で推移しており、今回の大地震が今後さらに何等かの影響をもたらすものと思われる。

暮らしシーン別注力度をみると、前月に比べ増加をみせているのは「観光・行楽」(+3.0p)、「人づきあい」(+1.3p)で、他は前月並みが多くなっています。前年比をみると、着実に暮らしの中で注力を強めているのが「子供の教育」と「家族との生活」です。

これまで比較的順調であった「食費・外食」への注力度は、今回は前年水準に至らず、前月度並みを示していません。また、前月は一旦緩んだかにみえた「貯蓄」も今回は再び前年水準を超えており、貯蓄節約志向を強めています。このことは「大きな値の張る耐久消費財」への購入意欲とも関係しており、昨年末に前年をクリアして購入意欲に一旦高まりをみせたものの、今年に入り再び低迷していることから分かります。

今月はかなり景気回復から遠ざかっている感じがしますが、景気回復の実感度はどうなっているでしょうか。

3月末時点での景気回復実感者は551名中18名(3.3%)と大きく減少しており、景気回復どころではなくなってきています。このことを2か月連続で回復実感を抱いている人(リテンション)の動きによって確認しておきます。リテンションの考え方は変動に対する短期的な安定性をみるのに適しているからです。今回のリテンション者は10名と前月からさらに2名減少、その割合も2.3%から1.8%へと後退しています。1%台のリテンション水準からの回復はかなり期間を要することをさしており、まだまだ岡山の景気回復は先に持ち越されそうです。



## 2. 暮らしシーン別の注力度

次月、どのくらい力を入れていきたい(時間やお金や手間などをかけたい)ですか？

調査時期	家族との生活		食費・外食		人づきあい		仕事		健康管理		大きな値の張る耐久消費財		貯蓄	
		前年 同月差		前年 同月差		前年 同月差		前年 同月差		前年 同月差		前年 同月差		前年 同月差
2009年度	74.2	-	44.2	-	56.6	-	72.2	-	81.4	-	33.9	-	74.8	-
2010年度	73.6	0.6	43.1	1.1	55.3	1.3	72.4	0.2	81.7	0.3	32.9	1.0	71.6	3.2
2011年度	73.4	0.2	44.7	1.6	57.8	2.5	72.6	0.2	83.5	1.8	33.4	0.4	73.4	1.8
2012年度	73.5	0.1	52.7	8.0	60.5	2.7	62.4	10.2	75.2	8.3	34.4	1.0	65.0	8.4
2013年度	72.4	1.2	50.7	2.0	57.5	3.0	60.0	2.4	75.6	0.4	32.4	2.0	65.4	0.4
2014年4月	71.9	2.2	48.5	1.8	56.1	4.5	60.5	2.4	76.3	2.0	26.3	7.1	*	*
5月	69.9	1.8	47.0	3.3	54.6	3.8	59.7	0.4	76.7	1.6	27.7	3.5	65.9	0.8
6月	71.3	0.6	48.8	1.8	56.0	0.7	58.9	1.4	75.3	0.4	27.7	3.3	63.5	2.4
7月	73.5	0.1	52.3	0.4	55.7	1.1	58.3	1.6	76.3	1.2	28.6	2.8	62.8	2.2
8月	69.9	1.3	48.5	0.9	54.9	0.9	59.5	0.2	74.4	1.2	28.4	3.3	64.9	0.1
9月	72.1	1.2	46.6	3.3	54.2	2.6	59.8	0.5	77.5	3.4	28.5	1.4	64.7	1.7
10月	70.7	1.3	48.3	2.0	54.0	4.2	58.8	1.4	75.0	0.6	27.8	4.4	62.7	3.2
11月	71.9	2.7	51.0	2.8	55.5	4.4	60.4	0.2	76.4	0.3	28.5	7.3	63.8	1.9
12月	72.5	0.8	50.3	2.1	55.3	3.5	58.9	1.2	77.8	0.1	27.9	7.4	65.3	1.1
2015年1月	69.9	0.7	46.4	2.9	53.3	2.0	59.5	0.4	77.3	0.3	27.7	6.1	66.3	0.5
2月	72.5	0.2	47.9	3.2	56.9	0.1	59.1	1.0	77.4	2.7	30.0	5.6	66.2	0.8
3月	71.6	0.6	50.6	2.8	55.9	0.0	61.9	0.5	75.9	1.0	29.0	1.5	65.6	0.2
4月	72.4	0.5	52.0	3.5	55.4	0.7	59.0	1.5	75.3	1.0	26.9	0.6	64.4	*
5月	69.3	0.6	47.1	0.1	53.3	1.3	59.6	0.1	75.9	0.8	27.3	0.4	65.4	0.5
6月	71.6	0.3	48.0	0.8	52.9	3.1	58.7	0.2	76.7	1.4	28.2	0.5	68.2	4.7
7月	72.1	1.4	51.0	1.3	53.1	2.6	56.7	1.6	75.2	1.1	29.1	0.5	63.4	0.6
8月	67.5	2.4	47.3	1.2	52.1	2.8	58.2	1.3	76.1	1.7	28.1	0.3	64.9	0.0
9月	69.9	2.2	48.9	2.3	54.5	0.3	58.9	0.9	76.0	1.5	28.5	0.0	65.0	0.3
10月	71.3	0.6	49.5	1.2	52.2	1.8	60.0	1.2	77.1	2.1	27.3	0.5	66.1	3.4
11月	73.7	1.8	54.4	3.4	54.9	0.6	58.6	1.8	78.3	1.9	28.2	0.3	66.4	2.6
12月	75.5	3.0	51.6	1.3	56.0	0.7	59.6	0.7	77.5	0.3	29.4	1.5	67.0	1.7
2016年1月	71.6	1.7	49.5	3.1	52.2	1.1	59.0	0.5	77.3	0.0	28.1	0.4	66.8	0.5
2月	72.5	0.0	50.0	2.1	53.9	3.0	59.6	0.5	76.9	0.5	28.1	1.9	65.6	0.6
3月	72.5	0.9	50.1	0.5	55.2	0.7	60.1	1.8	76.1	0.2	28.7	0.3	66.0	0.4
調査時期	レジャー総合		趣味・遊び		余暇・レジャー		学び・教養							
		前年 同月差		前年 同月差		前年 同月差		前年 同月差						
2009年度	57.9	-	58.0	-	54.6	-	61.0	-						
2010年度	58.1	0.2	56.1	1.9	53.2	1.4	64.9	3.9						
2011年度	58.6	0.5	57.0	0.9	54.0	0.8	64.9	0.0						
2012年度	60.0	1.4	62.8	5.8	59.5	5.5	57.7	7.2						
2013年度	56.9	3.1	58.2	4.6	55.8	3.7	56.6	1.1						
	レジャー総合		スポーツ・娯楽		観光・行楽		趣味・文化		地域活動		子供の教育			
		前年 同月差		前年 同月差		前年 同月差		前年 同月差		前年 同月差	子供有モ ニター数			
2014年4月	50.4	9.6	45.0	-	54.2	-	52.0	-	38.9	-	69.3	-	221	
5月	48.4	9.4	45.3	-	48.5	-	51.5	-	40.5	-	70.0	-	244	
6月	50.3	6.9	45.5	-	53.2	-	52.3	-	38.1	-	68.4	-	245	
7月	51.8	6.3	46.5	-	56.4	-	52.4	-	37.9	-	70.4	-	207	
8月	47.7	8.4	43.4	-	49.4	-	50.4	-	39.4	-	68.4	-	221	
9月	49.0	7.5	43.9	-	51.4	-	51.6	-	38.0	-	70.2	-	247	
10月	48.0	8.1	42.4	-	50.5	-	51.1	-	36.9	-	69.9	-	212	
11月	45.5	11.3	41.1	-	47.3	-	48.1	-	35.8	-	68.2	-	218	
12月	46.1	10.1	42.3	-	46.4	-	49.6	-	34.9	-	70.1	-	216	
2015年1月	45.0	9.5	40.3	-	44.1	-	50.5	-	34.7	-	71.6	-	238	
2月	49.0	7.9	44.3	-	51.0	-	51.8	-	36.1	-	72.1	-	226	
3月	48.8	7.3	43.4	-	52.6	-	50.4	-	37.7	-	73.5	-	223	
4月	49.1	1.3	44.3	0.7	53.7	0.5	49.3	2.7	36.9	2.0	71.6	2.3	219	
5月	45.2	3.2	41.3	4.0	45.0	3.5	49.4	2.1	36.4	4.1	72.5	2.5	236	
6月	47.9	2.4	42.7	2.8	50.3	2.9	50.7	1.6	33.1	5.0	71.2	2.8	225	
7月	50.6	1.2	45.6	0.9	55.3	1.1	50.8	1.6	34.5	3.4	72.8	2.4	234	
8月	46.8	0.9	42.3	1.1	49.1	0.3	49.1	1.3	34.0	5.4	70.7	2.3	237	
9月	49.1	0.1	45.3	1.4	50.6	0.8	51.4	0.2	37.9	0.1	74.0	3.8	202	
10月	48.4	0.4	43.8	1.4	50.3	0.2	51.0	0.1	33.9	3.0	73.8	3.9	217	
11月	46.1	0.6	40.3	0.8	49.2	1.9	48.7	0.6	34.0	1.8	74.5	6.3	215	
12月	46.1	0.0	40.0	2.3	48.5	2.1	49.9	0.3	34.4	0.5	73.0	2.9	254	
2016年1月	45.4	0.4	39.9	0.4	46.6	2.5	49.6	0.9	33.4	1.3	72.9	1.3	225	
2月	47.4	1.6	41.6	2.7	49.0	2.0	51.6	0.2	34.1	2.0	74.0	1.9	226	
3月	47.9	0.9	41.4	2.0	52.0	0.6	50.3	0.1	34.8	2.9	74.3	0.8	213	

注力指数

暮らしのシーン10項目に対し5段階評価のそれぞれを、「注力していきたい」(+1)、「やや注力していきたい」(+0.75)、「どちらともいえない」(+0.50)、「やや注力を控えたい」(+0.25)、「注力しない」(0)として点数化し、この点数に各回答区分の構成比(%)を乗じ、その結果を合計して、各項目毎の注力指数を算出。

## 景気回復実感者の推移

### 景気回復を実感していますか？

	2015年												2016年		
	2月末	3月末	4月末	5月末	6月末	7月末	8月末	9月末	10月末	11月末	12月末	1月末	2月末	3月末	
回復実感者数	22	26	22	35	30	31	30	22	27	30	27	25	22	18	
実感者率	4.2%	4.8%	4.2%	6.2%	5.6%	5.5%	5.3%	4.3%	5.3%	5.9%	4.5%	4.6%	4.2%	3.3%	
リテンション者数	12	14	13	14	19	17	20	14	12	16	15	13	12	10	
リテンション率	2.3%	2.6%	2.5%	2.5%	3.6%	3.0%	3.5%	2.7%	2.4%	3.1%	2.5%	2.4%	2.3%	1.8%	

**調査概要** 調査時期 : 2016年3月25日(金)～2016年4月1日(金)  
 調査対象 : 岡山県在住の男女551名  
 調査方法 : インターネット調査 (自社モニターパネル)  
 回答者プロフィール : 男性31.6%、女性68.4% 20代9.3%、30代28.9%、40代33.3%、50代以上28.5%  
 岡山市54.8%、倉敷市21.1%、その他の市町村24.1%

この件に関するお問い合わせ先  
 協同組合 岡山情報文化研究所 / 神田、原内  
 〒700-0824 岡山市北区内山下1-3-7 県土連ビル1F 電話 086-225-8181  
<http://www.vis-a-vis.co.jp/data/contact/index.php>