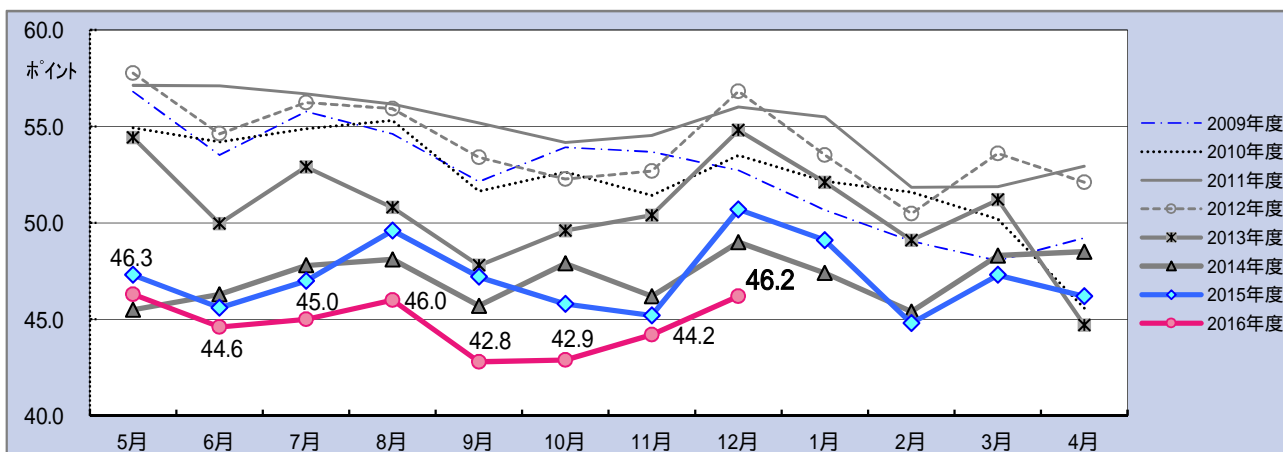


岡山生活者意識調査

12月の岡山県民の消費意向得点は46.2ポイント 例年になく小幅な伸び。30代、女性会社員は大幅上昇。

消費意向得点は、調査対象者に次月の消費意向を最大100満点で表してもらったものです。



この時期の消費意向は年末需要に向けて大きく伸びを見せるのが通例ですが、今年は上向きを示してはいるものの、昨年の50ポイント超えには至らず、46.2ポイントに留まっています。11月度には前年度水準に近づきはしたものの、再び力強さを欠き、昨年ほどの伸びは見られませんでした。

これを属性別で見ると、前月から大きく上昇したのは年代別では30代、職業別では女性会社員や無職となっています。これらの層が伸びているにも関わらず、全体で伸びが鈍化しているのは、20代、パート、専業主婦層が停滞落ち込んでいるためです。

暮らしシーン別注力度を見ると、前年に比べ注力を高めているのは「仕事」のみで、他の暮らし分野は全て前年水準に至っていません。前月好調であった「子供の教育」は前年よりも2.2ポイント低く、注力度が落ちています。同様に、前月好調だった「大きな値の張る耐久消費財」も肝心の年末需要の盛り上がりは見られず、前年度水準を切っています。

前年に及ばずとも、季節要因として前月よりも注力が強まっているのは「人づきあい」「食費・外食」「貯蓄」です。大きく縮小しているのは、レジャー部門、とりわけ「スポーツ・娯楽」が挙げられます。年末期を迎え、仕事への傾斜、人づきあいや外食機会の増加、そしてレジャーを抑えつつ貯蓄への心がけも忘れない、といった12月の生活実感が読み取れます。

こうした状況の中で、生活者の景気回復の実感はどのように変化してきているのでしょうか。今回の景気回復実感者は478名中23名(4.8%)と人数も実感者比率も増加しています。前年同時期の6%水準に至らずとも、春先からの停滞状況から抜け出した感があります。しかし、これを2か月連続で回復実感を抱いている人(リテンション)の動きによって確認してみると、この回復感がまだまだ本物でないことがうかがえます。リテンションの考え方は変動に対する短期的な安定性をみるのに適しており、今回のリテンション者は10名と、1名増えただけとなっています。5%近くの実感者率になったといって必ずしも安定した景気回復感を持った人ばかりではないことに注意しなければなりません。リテンション率が安定して高比率を続けるようになるまではまだまだ景気回復は遠いとみたほうがよいでしょう。

1. 消費意向

次月のあなたの消費意欲は何点ぐらいになりそうですか？

調査時期	全体		男性		女性		20代		30代		40代		50代以上	
		前年 同月差		前年 同月差		前年 同月差		前年 同月差		前年 同月差		前年 同月差		前年 同月差
2009年度	52.5	-	52.2	-	52.8	-	56.3	-	52.3	-	47.9	-	53.4	-
2010年度	52.3	0.2	49.6	2.6	55.1	2.3	51.8	4.5	53.7	1.4	51.5	3.6	52.3	1.1
2011年度	54.9	2.6	53.3	3.7	56.5	1.4	56.4	4.6	58.1	4.4	52.8	1.3	53.2	0.9
2012年4月	57.8	0.6	58.0	2.9	57.6	1.6	62.3	3.7	57.3	2.3	57.9	3.4	54.3	1.5
5月	54.6	2.5	53.7	1.2	55.6	3.7	56.7	1.1	56.4	3.6	54.3	1.3	51.5	4.2
6月	56.2	0.4	56.0	0.3	56.5	1.2	60.2	1.0	58.4	2.3	52.6	0.1	54.4	0.9
7月	55.9	0.2	55.0	0.7	56.9	0.3	57.5	3.4	57.8	0.0	53.2	1.5	55.3	2.3
8月	53.4	1.8	53.7	0.9	53.1	2.7	55.8	0.6	53.5	5.8	53.4	0.9	51.5	0.9
9月	52.3	1.9	53.6	0.6	51.0	4.4	53.1	2.7	55.0	2.8	53.2	0.6	48.5	3.3
10月	52.7	1.9	52.5	0.3	52.8	4.0	55.4	0.6	54.1	3.8	50.9	1.7	50.8	2.5
11月	56.8	0.8	57.3	4.4	56.3	2.8	60.8	0.3	60.1	2.9	54.9	1.6	52.1	0.8
12月	53.5	2.0	54.3	0.4	52.7	4.5	58.9	3.3	52.8	5.9	52.5	0.1	50.5	4.8
2013年1月	50.5	1.4	52.5	2.0	48.5	4.8	50.2	1.1	52.5	4.0	50.0	0.8	49.3	0.7
2月	53.6	1.7	53.1	1.8	54.1	1.7	58.2	6.6	52.5	2.7	49.7	1.9	54.1	1.7
3月	52.1	0.8	52.2	1.8	52.0	3.5	54.5	0.2	53.0	3.7	52.1	2.9	49.2	2.6
4月	54.4	3.3	53.6	4.4	55.2	2.3	60.3	2.0	52.2	5.1	53.6	4.3	52.2	2.1
5月	50.0	4.6	47.6	6.1	51.1	4.5	54.1	2.6	50.4	6.0	48.9	5.4	48.8	2.7
6月	52.9	3.3	51.0	5.0	53.8	2.7	55.6	4.6	55.7	2.7	51.0	1.6	50.1	4.3
7月	50.8	5.1	49.5	5.5	51.6	5.3	52.0	5.5	52.7	5.1	49.4	3.8	49.4	5.9
8月	47.8	5.7	46.5	7.2	48.6	4.5	47.5	8.3	50.0	5.8	45.9	7.5	47.7	3.8
9月	49.6	2.7	49.4	4.2	49.7	1.3	53.9	0.8	50.9	4.1	47.3	5.9	49.1	0.6
10月	50.4	2.3	50.4	2.1	50.4	2.4	48.8	6.6	50.8	3.3	50.8	0.1	50.1	0.7
11月	54.8	2.0	53.1	4.2	55.6	0.7	60.8	0.0	56.7	5.6	53.5	1.4	50.7	1.4
12月	52.1	1.4	50.0	4.3	53.1	0.4	55.6	3.3	54.5	1.7	51.1	1.4	48.2	2.3
2014年1月	49.1	1.4	48.0	4.5	49.7	1.2	53.6	3.4	49.2	3.3	50.8	0.8	44.6	4.7
2月	51.2	2.4	48.0	5.1	52.8	1.3	54.5	3.7	53.7	1.2	51.0	1.3	46.6	7.5
3月	44.7	7.4	42.2	10.0	45.9	6.1	51.5	3.0	46.2	6.8	43.0	9.1	42.0	7.2
4月	45.5	8.9	43.5	10.1	46.5	8.7	53.0	7.3	46.7	5.5	45.3	8.3	41.5	10.7
5月	46.3	3.7	45.8	1.8	46.5	4.6	55.1	1.0	46.1	4.3	46.2	2.7	43.1	5.7
6月	47.8	5.1	45.2	5.8	49.1	4.7	50.9	4.7	51.7	4.0	46.6	4.4	43.4	6.7
7月	48.1	2.7	45.5	4.0	49.4	2.2	50.7	1.3	49.2	3.5	48.7	0.7	45.1	4.3
8月	45.7	2.1	45.1	1.4	46.0	2.6	50.1	2.6	44.6	5.4	45.9	0.0	45.4	2.3
9月	47.9	1.7	45.0	4.4	49.3	0.4	54.9	1.0	48.3	2.6	46.5	0.8	46.9	2.2
10月	46.2	4.2	43.0	7.4	47.8	2.6	49.4	0.6	48.9	1.9	45.8	5.0	42.3	7.8
11月	49.0	5.8	44.9	8.2	51.1	4.5	53.6	7.2	50.5	6.2	49.0	4.5	45.7	5.0
12月	47.4	4.7	44.7	5.3	48.8	4.3	54.3	1.3	48.4	6.1	45.9	5.2	46.0	2.2
2015年1月	45.4	3.7	43.6	4.4	46.2	3.5	48.4	5.2	46.1	3.1	45.6	5.2	43.2	1.4
2月	48.3	2.9	45.6	2.4	49.6	3.2	54.3	0.2	49.1	4.6	49.0	2.0	44.5	2.1
3月	48.5	3.8	45.9	3.7	49.7	3.8	51.1	0.4	52.2	6.0	46.7	3.7	45.3	3.3
4月	47.3	1.8	45.9	2.4	48.1	1.6	50.9	2.1	48.5	1.8	47.3	2.0	44.9	3.4
5月	45.6	0.7	45.1	0.7	45.9	0.6	46.9	8.2	47.2	1.1	44.7	1.5	44.6	1.5
6月	47.0	0.8	44.4	0.8	48.3	0.8	50.1	0.8	46.9	4.8	46.1	0.5	47.5	4.1
7月	49.6	1.5	45.9	0.4	51.4	2.0	54.1	3.4	51.8	2.6	50.3	1.6	44.8	0.3
8月	47.2	1.5	45.0	0.1	48.2	2.2	49.8	0.3	48.3	3.7	47.2	1.3	45.2	0.2
9月	45.8	2.1	42.8	2.2	47.3	2.0	47.7	7.2	48.2	0.1	45.8	0.7	43.0	3.9
10月	45.2	1.0	43.1	0.1	46.2	1.6	46.6	2.8	47.0	1.9	44.3	1.5	43.9	1.6
11月	50.7	1.7	45.3	0.4	53.6	2.5	53.8	0.2	53.5	3.0	49.8	0.8	48.2	2.5
12月	49.1	1.7	47.4	2.7	49.9	1.1	52.0	2.3	52.9	4.5	47.5	1.6	45.8	0.2
2016年1月	44.8	0.6	41.0	2.6	46.5	0.3	48.8	0.4	47.6	1.5	44.7	0.9	40.9	2.3
2月	47.3	1.0	45.4	0.2	48.2	1.4	54.9	0.6	50.8	1.7	46.7	2.3	42.0	2.5
3月	46.2	2.3	44.8	1.1	46.9	2.8	47.7	3.4	50.6	1.6	46.6	0.1	41.0	4.3
4月	46.3	1.0	43.1	2.8	47.8	0.3	51.8	0.9	49.1	0.6	47.1	0.2	41.1	3.8
5月	44.6	1.0	43.5	1.6	45.1	0.8	46.0	0.9	46.5	0.7	45.8	1.1	40.7	3.9
6月	45.0	2.0	42.5	1.9	46.2	2.1	45.1	5.0	48.5	1.6	43.9	2.2	43.1	4.4
7月	46.0	3.6	42.3	3.6	47.7	3.7	50.3	3.8	49.9	1.9	45.3	5.0	42.2	2.6
8月	42.8	4.4	40.5	4.5	43.8	4.4	47.3	2.5	45.7	2.6	42.6	4.6	39.2	6.0
9月	42.9	2.9	42.0	0.8	43.3	4.0	43.0	4.7	44.8	3.4	43.4	2.4	40.6	2.4
10月	44.2	1.0	41.4	1.7	45.5	0.7	49.9	3.3	46.5	0.5	44.1	0.2	40.8	3.1
11月	46.2	4.5	43.2	2.1	47.6	6.0	49.8	4.0	50.7	2.8	46.4	3.4	41.1	7.1
12月														
1月														
2月														
3月														

表、図及びデータ編の値は、四捨五入による集計上の誤差が生じることがあります。

2. 暮らしシーン別の注力度

次月、どのくらい力を入れていきたい(時間やお金や手間などをかけたい)ですか？

調査時期	家族との生活		食費・外食		人づきあい		仕事		健康管理		大きな値の張る耐久消費財		貯蓄	
		前年 同月差		前年 同月差		前年 同月差		前年 同月差		前年 同月差		前年 同月差		前年 同月差
2009年度	74.2	-	44.2	-	56.6	-	72.2	-	81.4	-	33.9	-	74.8	-
2010年度	73.6	0.6	43.1	1.1	55.3	1.3	72.4	0.2	81.7	0.3	32.9	1.0	71.6	3.2
2011年度	73.4	0.2	44.7	1.6	57.8	2.5	72.6	0.2	83.5	1.8	33.4	0.4	73.4	1.8
2012年度	73.5	0.1	52.7	8.0	60.5	2.7	62.4	10.2	75.2	8.3	34.4	1.0	65.0	8.4
2013年度	72.4	1.2	50.7	2.0	57.5	3.0	60.0	2.4	75.6	0.4	32.4	2.0	65.4	0.4
2014年度	71.5	0.9	48.9	1.9	55.2	2.3	59.6	0.4	76.4	0.8	28.2	4.2	64.7	0.7
2015年4月	72.4	0.5	52.0	3.5	55.4	0.7	59.0	1.5	75.3	1.0	26.9	0.6	64.4	*
5月	69.3	0.6	47.1	0.1	53.3	1.3	59.6	0.1	75.9	0.8	27.3	0.4	65.4	0.5
6月	71.6	0.3	48.0	0.8	52.9	3.1	58.7	0.2	76.7	1.4	28.2	0.5	68.2	4.7
7月	72.1	1.4	51.0	1.3	53.1	2.6	56.7	1.6	75.2	1.1	29.1	0.5	63.4	0.6
8月	67.5	2.4	47.3	1.2	52.1	2.8	58.2	1.3	76.1	1.7	28.1	0.3	64.9	0.0
9月	69.9	2.2	48.9	2.3	54.5	0.3	58.9	0.9	76.0	1.5	28.5	0.0	65.0	0.3
10月	71.3	0.6	49.5	1.2	52.2	1.8	60.0	1.2	77.1	2.1	27.3	0.5	66.1	3.4
11月	73.7	1.8	54.4	3.4	54.9	0.6	58.6	1.8	78.3	1.9	28.2	0.3	66.4	2.6
12月	75.5	3.0	51.6	1.3	56.0	0.7	59.6	0.7	77.5	0.3	29.4	1.5	67.0	1.7
2016年1月	71.6	1.7	49.5	3.1	52.2	1.1	59.0	0.5	77.3	0.0	28.1	0.4	66.8	0.5
2月	72.5	0.0	50.0	2.1	53.9	3.0	59.6	0.5	76.9	0.5	28.1	1.9	65.6	0.6
3月	72.5	0.9	50.1	0.5	55.2	0.7	60.1	1.8	76.1	0.2	28.7	0.3	66.0	0.4
4月	73.5	1.1	50.8	1.2	53.5	1.9	59.9	0.9	76.0	0.7	25.1	1.8	64.2	0.2
5月	70.3	1.0	46.0	1.1	52.1	1.2	59.0	0.6	76.3	0.4	26.5	0.8	67.2	1.8
6月	69.1	2.5	47.5	0.5	52.7	0.2	58.8	0.1	76.7	0.0	27.6	0.6	67.0	1.2
7月	70.6	1.5	49.7	1.3	51.4	1.7	56.2	0.5	75.5	0.3	26.2	2.9	64.3	0.9
8月	67.8	0.3	47.3	0.0	50.4	1.7	57.2	1.0	75.0	1.1	25.8	2.3	64.3	0.6
9月	71.2	1.3	48.0	0.9	50.9	3.6	59.4	0.5	76.7	0.7	25.9	2.6	64.9	0.1
10月	70.2	1.1	49.2	0.3	49.9	2.3	59.6	0.4	76.1	1.0	27.4	0.1	64.1	2.0
11月	73.1	0.6	52.3	2.1	53.5	1.4	59.8	1.2	77.1	1.2	27.8	0.4	66.1	0.3
12月														
2017年1月														
2月														
3月														
調査時期	レジャー総合		趣味・遊び		余暇・レジャー		学び・教養							
		前年 同月差		前年 同月差		前年 同月差		前年 同月差		前年 同月差		前年 同月差		前年 同月差
2009年度	57.9	-	58.0	-	54.6	-	61.0	-						
2010年度	58.1	0.2	56.1	1.9	53.2	1.4	64.9	3.9						
2011年度	58.6	0.5	57.0	0.9	54.0	0.8	64.9	0.0						
2012年度	60.0	1.4	62.8	5.8	59.5	5.5	57.7	7.2						
2013年度	56.9	3.1	58.2	4.6	55.8	3.7	56.6	1.1						
調査時期	レジャー総合		スポーツ・娯楽		観光・行楽		趣味・文化		地域活動		子供の教育			
		前年 同月差		前年 同月差		前年 同月差		前年 同月差		前年 同月差		前年 同月差	子供有モ ニター数	
2014年度	48.3	8.5	43.6	-	50.4	-	51.0	-	37.4	-	70.2	-	227	
2015年4月	49.1	1.3	44.3	0.7	53.7	0.5	49.3	2.7	36.9	2.0	71.6	2.3	219	
5月	45.2	3.2	41.3	4.0	45.0	3.5	49.4	2.1	36.4	4.1	72.5	2.5	236	
6月	47.9	2.4	42.7	2.8	50.3	2.9	50.7	1.6	33.1	5.0	71.2	2.8	225	
7月	50.6	1.2	45.6	0.9	55.3	1.1	50.8	1.6	34.5	3.4	72.8	2.4	234	
8月	46.8	0.9	42.3	1.1	49.1	0.3	49.1	1.3	34.0	5.4	70.7	2.3	237	
9月	49.1	0.1	45.3	1.4	50.6	0.8	51.4	0.2	37.9	0.1	74.0	3.8	202	
10月	48.4	0.4	43.8	1.4	50.3	0.2	51.0	0.1	33.9	3.0	73.8	3.9	217	
11月	46.1	0.6	40.3	0.8	49.2	1.9	48.7	0.6	34.0	1.8	74.5	6.3	215	
12月	46.1	0.0	40.0	2.3	48.5	2.1	49.9	0.3	34.4	0.5	73.0	2.9	254	
2016年1月	45.4	0.4	39.9	0.4	46.6	2.5	49.6	0.9	33.4	1.3	72.9	1.3	225	
2月	47.4	1.6	41.6	2.7	49.0	2.0	51.6	0.2	34.1	2.0	74.0	1.9	226	
3月	47.9	0.9	41.4	2.0	52.0	0.6	50.3	0.1	34.8	2.9	74.3	0.8	213	
4月	50.0	0.9	44.4	0.1	55.0	1.3	50.7	1.4	37.1	0.2	73.0	1.4	226	
5月	44.7	0.5	39.9	1.4	44.7	0.3	49.4	0.0	33.1	3.3	72.7	0.2	225	
6月	46.7	1.2	41.3	1.4	48.5	1.8	50.4	0.3	31.8	1.3	72.9	1.7	205	
7月	47.8	2.8	40.9	4.7	52.7	2.6	49.9	0.9	34.1	0.4	71.1	1.7	190	
8月	44.2	2.6	39.3	3.0	46.5	2.6	46.9	2.2	32.5	1.5	71.0	0.3	227	
9月	46.2	2.9	41.2	4.1	47.9	2.7	49.5	1.9	32.8	5.1	71.7	2.3	204	
10月	46.4	2.0	41.0	2.8	49.5	0.8	48.7	2.3	33.8	0.1	75.6	1.8	221	
11月	44.9	1.2	38.3	2.0	48.4	0.8	48.1	0.6	32.2	1.8	72.3	2.2	205	
12月														
2017年1月														
2月														
3月														

注力指数

暮らしのシーン10項目に関し5段階評価のそれぞれを、「注力していきたい」(+1)、「やや注力していきたい」(+0.75)、「どちらともいえない」(+0.50)、「やや注力を控えたい」(+0.25)、「注力しない」(0)として点数化し、この点数に各回答区分の構成比(%)を乗じ、その結果を合計して、各項目毎の注力指数を算出。

景気回復実感者の推移

景気回復を実感していますか？

	2015年			2016年										
	10月末	11月末	12月末	1月末	2月末	3月末	4月末	5月末	6月末	7月末	8月末	9月末	10月末	11月末
回復実感者数	27	30	27	25	22	18	18	17	19	14	21	16	20	23
実感者率	5.3%	5.9%	4.5%	4.6%	4.2%	3.3%	3.2%	3.1%	3.7%	2.9%	3.9%	3.3%	3.8%	4.8%
リテンション者数	12	16	15	13	12	10	9	10	10	10	10	10	9	10
リテンション率	2.4%	3.1%	2.5%	2.4%	2.3%	1.8%	1.6%	1.8%	2.0%	2.1%	1.9%	2.0%	1.7%	2.0%

調査概要 調査時期 : 2016年11月25日(金)～2016年12月2日(金)
 調査対象 : 岡山県在住の男女478名
 調査方法 : インターネット調査 (自社モニターパネル)
 回答者プロフィール : 男性32.4%、女性67.6% 20代7.3%、30代25.1%、40代37.5%、50代以上30.1%
 岡山市54.9%、倉敷市19.6%、その他の市町村25.5%

この件に関するお問い合わせ先

協同組合 岡山情報文化研究所 / 神田、原内

〒700-0824 岡山市北区内山下1-3-7 県土連ビル1F 電話 086-225-8181

https://www.vis-a-vis.co.jp/business_domain.php