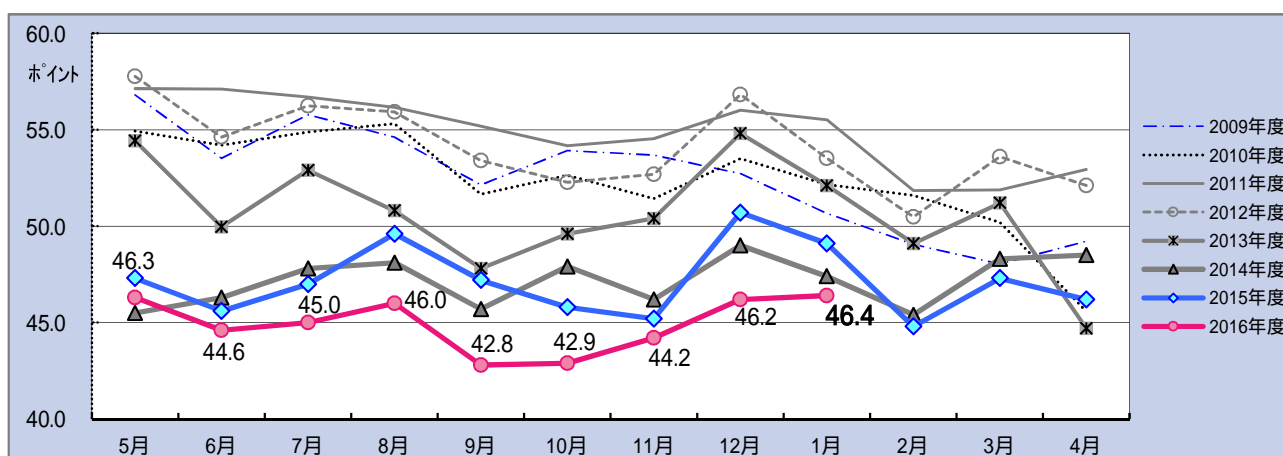


岡山生活者意識調査

1月の岡山県民の消費意向得点は**46.4**ポイントと堅実な伸び。30代以外の全年代で大きく伸ばす。男性、マネジメント層が善戦。

消費意向得点は、調査対象者に次月の消費意向を最大100満点で表してもらったものです。



年が新たになると消費意向得点は年末需要の反動で意欲減退を見せるのが通例ですが、今年は小幅ながら上向きとなり、前月度より0.2ポイント上昇して46.4ポイントを示しました。この動きは初めてであり、前年割れが続いているにも関わらず、前年、前々年の水準に近づいています。

これを属性別の動きで見ると、前月から大きく上昇しているのは、年代別では前月大きく伸びた30代を除く全年代で、とりわけ20代の飛躍が目立っています。職業別では女性会社員と無職が減退している一方、経営自営のマネジメント層やパート層の伸びが目立ちます。性別では女性の停滞に対し、男性が下支えとして伸びています。

暮らしシーン別注力度を見ると、前年同月に比べ注力度が高いのは「食費・外食」「子供の教育」「大きな値の張る耐久財」で、また、このうち前月より高まっているのは「大きな値の張る耐久消費財」「子供の教育」です。当月の特徴は、耐久財の購入と教育への注力度が高くなっている点です。

1月期に消費意向得点がさらに上昇し、同時に消費注力が耐久財に向かっているとすれば、景気回復への準備が始まったといえそうですが、実際の生活者の景気回復の実感はどのように変化してきているのでしょうか。

今回の景気回復実感者は532名中26名(4.9%)と人数も実感者比率も増加しています。前年同時期の4.5%水準を上回っており、春先に向かって停滞状況から抜け出した感があります。これを2か月連続で回復実感を抱いている人(リテンション)の動きによって確認してみると、リテンション者数は16名、比率にして3.0%を示しています。リテンションの考え方は変動に対する短期的な安定性をみるのに適しており、この1年間リテンション率は3%未満の水準で推移していました。今回のリテンション者数は16名と6名一挙に増加しており、この状況が来月は消費意向得点が下がる予想される中でどう表れるのか、まさに正念場を迎えたといえるでしょう。

# 1. 消費意向

次月のあなたの消費意欲は何点ぐらいになりそうですか？

調査時期	全体		男性		女性		20代		30代		40代		50代以上	
		前年 同月差		前年 同月差		前年 同月差		前年 同月差		前年 同月差		前年 同月差		前年 同月差
2009年度	52.5	-	52.2	-	52.8	-	56.3	-	52.3	-	47.9	-	53.4	-
2010年度	52.3	0.2	49.6	2.6	55.1	2.3	51.8	4.5	53.7	1.4	51.5	3.6	52.3	1.1
2011年度	54.9	2.6	53.3	3.7	56.5	1.4	56.4	4.6	58.1	4.4	52.8	1.3	53.2	0.9
2012年4月	57.8	0.6	58.0	2.9	57.6	1.6	62.3	3.7	57.3	2.3	57.9	3.4	54.3	1.5
5月	54.6	2.5	53.7	1.2	55.6	3.7	56.7	1.1	56.4	3.6	54.3	1.3	51.5	4.2
6月	56.2	0.4	56.0	0.3	56.5	1.2	60.2	1.0	58.4	2.3	52.6	0.1	54.4	0.9
7月	55.9	0.2	55.0	0.7	56.9	0.3	57.5	3.4	57.8	0.0	53.2	1.5	55.3	2.3
8月	53.4	1.8	53.7	0.9	53.1	2.7	55.8	0.6	53.5	5.8	53.4	0.9	51.5	0.9
9月	52.3	1.9	53.6	0.6	51.0	4.4	53.1	2.7	55.0	2.8	53.2	0.6	48.5	3.3
10月	52.7	1.9	52.5	0.3	52.8	4.0	55.4	0.6	54.1	3.8	50.9	1.7	50.8	2.5
11月	56.8	0.8	57.3	4.4	56.3	2.8	60.8	0.3	60.1	2.9	54.9	1.6	52.1	0.8
12月	53.5	2.0	54.3	0.4	52.7	4.5	58.9	3.3	52.8	5.9	52.5	0.1	50.5	4.8
2013年1月	50.5	1.4	52.5	2.0	48.5	4.8	50.2	1.1	52.5	4.0	50.0	0.8	49.3	0.7
2月	53.6	1.7	53.1	1.8	54.1	1.7	58.2	6.6	52.5	2.7	49.7	1.9	54.1	1.7
3月	52.1	0.8	52.2	1.8	52.0	3.5	54.5	0.2	53.0	3.7	52.1	2.9	49.2	2.6
4月	54.4	3.3	53.6	4.4	55.2	2.3	60.3	2.0	52.2	5.1	53.6	4.3	52.2	2.1
5月	50.0	4.6	47.6	6.1	51.1	4.5	54.1	2.6	50.4	6.0	48.9	5.4	48.8	2.7
6月	52.9	3.3	51.0	5.0	53.8	2.7	55.6	4.6	55.7	2.7	51.0	1.6	50.1	4.3
7月	50.8	5.1	49.5	5.5	51.6	5.3	52.0	5.5	52.7	5.1	49.4	3.8	49.4	5.9
8月	47.8	5.7	46.5	7.2	48.6	4.5	47.5	8.3	50.0	5.8	45.9	7.5	47.7	3.8
9月	49.6	2.7	49.4	4.2	49.7	1.3	53.9	0.8	50.9	4.1	47.3	5.9	49.1	0.6
10月	50.4	2.3	50.4	2.1	50.4	2.4	48.8	6.6	50.8	3.3	50.8	0.1	50.1	0.7
11月	54.8	2.0	53.1	4.2	55.6	0.7	60.8	0.0	56.7	5.6	53.5	1.4	50.7	1.4
12月	52.1	1.4	50.0	4.3	53.1	0.4	55.6	3.3	54.5	1.7	51.1	1.4	48.2	2.3
2014年1月	49.1	1.4	48.0	4.5	49.7	1.2	53.6	3.4	49.2	3.3	50.8	0.8	44.6	4.7
2月	51.2	2.4	48.0	5.1	52.8	1.3	54.5	3.7	53.7	1.2	51.0	1.3	46.6	7.5
3月	44.7	7.4	42.2	10.0	45.9	6.1	51.5	3.0	46.2	6.8	43.0	9.1	42.0	7.2
4月	45.5	8.9	43.5	10.1	46.5	8.7	53.0	7.3	46.7	5.5	45.3	8.3	41.5	10.7
5月	46.3	3.7	45.8	1.8	46.5	4.6	55.1	1.0	46.1	4.3	46.2	2.7	43.1	5.7
6月	47.8	5.1	45.2	5.8	49.1	4.7	50.9	4.7	51.7	4.0	46.6	4.4	43.4	6.7
7月	48.1	2.7	45.5	4.0	49.4	2.2	50.7	1.3	49.2	3.5	48.7	0.7	45.1	4.3
8月	45.7	2.1	45.1	1.4	46.0	2.6	50.1	2.6	44.6	5.4	45.9	0.0	45.4	2.3
9月	47.9	1.7	45.0	4.4	49.3	0.4	54.9	1.0	48.3	2.6	46.5	0.8	46.9	2.2
10月	46.2	4.2	43.0	7.4	47.8	2.6	49.4	0.6	48.9	1.9	45.8	5.0	42.3	7.8
11月	49.0	5.8	44.9	8.2	51.1	4.5	53.6	7.2	50.5	6.2	49.0	4.5	45.7	5.0
12月	47.4	4.7	44.7	5.3	48.8	4.3	54.3	1.3	48.4	6.1	45.9	5.2	46.0	2.2
2015年1月	45.4	3.7	43.6	4.4	46.2	3.5	48.4	5.2	46.1	3.1	45.6	5.2	43.2	1.4
2月	48.3	2.9	45.6	2.4	49.6	3.2	54.3	0.2	49.1	4.6	49.0	2.0	44.5	2.1
3月	48.5	3.8	45.9	3.7	49.7	3.8	51.1	0.4	52.2	6.0	46.7	3.7	45.3	3.3
4月	47.3	1.8	45.9	2.4	48.1	1.6	50.9	2.1	48.5	1.8	47.3	2.0	44.9	3.4
5月	45.6	0.7	45.1	0.7	45.9	0.6	46.9	8.2	47.2	1.1	44.7	1.5	44.6	1.5
6月	47.0	0.8	44.4	0.8	48.3	0.8	50.1	0.8	46.9	4.8	46.1	0.5	47.5	4.1
7月	49.6	1.5	45.9	0.4	51.4	2.0	54.1	3.4	51.8	2.6	50.3	1.6	44.8	0.3
8月	47.2	1.5	45.0	0.1	48.2	2.2	49.8	0.3	48.3	3.7	47.2	1.3	45.2	0.2
9月	45.8	2.1	42.8	2.2	47.3	2.0	47.7	7.2	48.2	0.1	45.8	0.7	43.0	3.9
10月	45.2	1.0	43.1	0.1	46.2	1.6	46.6	2.8	47.0	1.9	44.3	1.5	43.9	1.6
11月	50.7	1.7	45.3	0.4	53.6	2.5	53.8	0.2	53.5	3.0	49.8	0.8	48.2	2.5
12月	49.1	1.7	47.4	2.7	49.9	1.1	52.0	2.3	52.9	4.5	47.5	1.6	45.8	0.2
2016年1月	44.8	0.6	41.0	2.6	46.5	0.3	48.8	0.4	47.6	1.5	44.7	0.9	40.9	2.3
2月	47.3	1.0	45.4	0.2	48.2	1.4	54.9	0.6	50.8	1.7	46.7	2.3	42.0	2.5
3月	46.2	2.3	44.8	1.1	46.9	2.8	47.7	3.4	50.6	1.6	46.6	0.1	41.0	4.3
4月	46.3	1.0	43.1	2.8	47.8	0.3	51.8	0.9	49.1	0.6	47.1	0.2	41.1	3.8
5月	44.6	1.0	43.5	1.6	45.1	0.8	46.0	0.9	46.5	0.7	45.8	1.1	40.7	3.9
6月	45.0	2.0	42.5	1.9	46.2	2.1	45.1	5.0	48.5	1.6	43.9	2.2	43.1	4.4
7月	46.0	3.6	42.3	3.6	47.7	3.7	50.3	3.8	49.9	1.9	45.3	5.0	42.2	2.6
8月	42.8	4.4	40.5	4.5	43.8	4.4	47.3	2.5	45.7	2.6	42.6	4.6	39.2	6.0
9月	42.9	2.9	42.0	0.8	43.3	4.0	43.0	4.7	44.8	3.4	43.4	2.4	40.6	2.4
10月	44.2	1.0	41.4	1.7	45.5	0.7	49.9	3.3	46.5	0.5	44.1	0.2	40.8	3.1
11月	46.2	4.5	43.2	2.1	47.6	6.0	49.8	4.0	50.7	2.8	46.4	3.4	41.1	7.1
12月	46.4	2.7	44.1	3.3	47.5	2.4	53.6	1.6	47.9	5.0	47.1	0.4	42.6	3.2
1月														
2月														
3月														

表、図及びデータ編の値は、四捨五入による集計上の誤差が生じることがあります。

## 2. 暮らしシーン別の注力度

次月、どのくらい力を入れていきたい(時間やお金や手間などをかけたい)ですか？

調査時期	家族との生活		食費・外食		人づきあい		仕事		健康管理		大きな値の張る耐久消費財		貯蓄	
		前年 同月差		前年 同月差		前年 同月差		前年 同月差		前年 同月差		前年 同月差		前年 同月差
2009年度	74.2	-	44.2	-	56.6	-	72.2	-	81.4	-	33.9	-	74.8	-
2010年度	73.6	0.6	43.1	1.1	55.3	1.3	72.4	0.2	81.7	0.3	32.9	1.0	71.6	3.2
2011年度	73.4	0.2	44.7	1.6	57.8	2.5	72.6	0.2	83.5	1.8	33.4	0.4	73.4	1.8
2012年度	73.5	0.1	52.7	8.0	60.5	2.7	62.4	10.2	75.2	8.3	34.4	1.0	65.0	8.4
2013年度	72.4	1.2	50.7	2.0	57.5	3.0	60.0	2.4	75.6	0.4	32.4	2.0	65.4	0.4
2014年度	71.5	0.9	48.9	1.9	55.2	2.3	59.6	0.4	76.4	0.8	28.2	4.2	64.7	0.7
2015年4月	72.4	0.5	52.0	3.5	55.4	0.7	59.0	1.5	75.3	1.0	26.9	0.6	64.4	*
5月	69.3	0.6	47.1	0.1	53.3	1.3	59.6	0.1	75.9	0.8	27.3	0.4	65.4	0.5
6月	71.6	0.3	48.0	0.8	52.9	3.1	58.7	0.2	76.7	1.4	28.2	0.5	68.2	4.7
7月	72.1	1.4	51.0	1.3	53.1	2.6	56.7	1.6	75.2	1.1	29.1	0.5	63.4	0.6
8月	67.5	2.4	47.3	1.2	52.1	2.8	58.2	1.3	76.1	1.7	28.1	0.3	64.9	0.0
9月	69.9	2.2	48.9	2.3	54.5	0.3	58.9	0.9	76.0	1.5	28.5	0.0	65.0	0.3
10月	71.3	0.6	49.5	1.2	52.2	1.8	60.0	1.2	77.1	2.1	27.3	0.5	66.1	3.4
11月	73.7	1.8	54.4	3.4	54.9	0.6	58.6	1.8	78.3	1.9	28.2	0.3	66.4	2.6
12月	75.5	3.0	51.6	1.3	56.0	0.7	59.6	0.7	77.5	0.3	29.4	1.5	67.0	1.7
2016年1月	71.6	1.7	49.5	3.1	52.2	1.1	59.0	0.5	77.3	0.0	28.1	0.4	66.8	0.5
2月	72.5	0.0	50.0	2.1	53.9	3.0	59.6	0.5	76.9	0.5	28.1	1.9	65.6	0.6
3月	72.5	0.9	50.1	0.5	55.2	0.7	60.1	1.8	76.1	0.2	28.7	0.3	66.0	0.4
4月	73.5	1.1	50.8	1.2	53.5	1.9	59.9	0.9	76.0	0.7	25.1	1.8	64.2	0.2
5月	70.3	1.0	46.0	1.1	52.1	1.2	59.0	0.6	76.3	0.4	26.5	0.8	67.2	1.8
6月	69.1	2.5	47.5	0.5	52.7	0.2	58.8	0.1	76.7	0.0	27.6	0.6	67.0	1.2
7月	70.6	1.5	49.7	1.3	51.4	1.7	56.2	0.5	75.5	0.3	26.2	2.9	64.3	0.9
8月	67.8	0.3	47.3	0.0	50.4	1.7	57.2	1.0	75.0	1.1	25.8	2.3	64.3	0.6
9月	71.2	1.3	48.0	0.9	50.9	3.6	59.4	0.5	76.7	0.7	25.9	2.6	64.9	0.1
10月	70.2	1.1	49.2	0.3	49.9	2.3	59.6	0.4	76.1	1.0	27.4	0.1	64.1	2.0
11月	73.1	0.6	52.3	2.1	53.5	1.4	59.8	1.2	77.1	1.2	27.8	0.4	66.1	0.3
12月	72.8	2.7	52.3	0.7	52.4	3.6	58.0	1.6	77.3	0.2	29.5	0.1	65.8	1.2
2017年1月														
2月														
3月														
調査時期	レジャー総合		趣味・遊び		余暇・レジャー		学び・教養							
		前年 同月差		前年 同月差		前年 同月差		前年 同月差						
2009年度	57.9	-	58.0	-	54.6	-	61.0	-						
2010年度	58.1	0.2	56.1	1.9	53.2	1.4	64.9	3.9						
2011年度	58.6	0.5	57.0	0.9	54.0	0.8	64.9	0.0						
2012年度	60.0	1.4	62.8	5.8	59.5	5.5	57.7	7.2						
2013年度	56.9	3.1	58.2	4.6	55.8	3.7	56.6	1.1						
	レジャー総合		スポーツ・娯楽		観光・行楽		趣味・文化		地域活動		子供の教育			
		前年 同月差		前年 同月差		前年 同月差		前年 同月差		前年 同月差	子供有モ ニター数			
2014年度	48.3	8.5	43.6	-	50.4	-	51.0	-	37.4	-	70.2	227		
2015年4月	49.1	1.3	44.3	0.7	53.7	0.5	49.3	2.7	36.9	2.0	71.6	219		
5月	45.2	3.2	41.3	4.0	45.0	3.5	49.4	2.1	36.4	4.1	72.5	236		
6月	47.9	2.4	42.7	2.8	50.3	2.9	50.7	1.6	33.1	5.0	71.2	225		
7月	50.6	1.2	45.6	0.9	55.3	1.1	50.8	1.6	34.5	3.4	72.8	234		
8月	46.8	0.9	42.3	1.1	49.1	0.3	49.1	1.3	34.0	5.4	70.7	237		
9月	49.1	0.1	45.3	1.4	50.6	0.8	51.4	0.2	37.9	0.1	74.0	202		
10月	48.4	0.4	43.8	1.4	50.3	0.2	51.0	0.1	33.9	3.0	73.8	217		
11月	46.1	0.6	40.3	0.8	49.2	1.9	48.7	0.6	34.0	1.8	74.5	215		
12月	46.1	0.0	40.0	2.3	48.5	2.1	49.9	0.3	34.4	0.5	73.0	254		
2016年1月	45.4	0.4	39.9	0.4	46.6	2.5	49.6	0.9	33.4	1.3	72.9	225		
2月	47.4	1.6	41.6	2.7	49.0	2.0	51.6	0.2	34.1	2.0	74.0	226		
3月	47.9	0.9	41.4	2.0	52.0	0.6	50.3	0.1	34.8	2.9	74.3	213		
4月	50.0	0.9	44.4	0.1	55.0	1.3	50.7	1.4	37.1	0.2	73.0	226		
5月	44.7	0.5	39.9	1.4	44.7	0.3	49.4	0.0	33.1	3.3	72.7	225		
6月	46.7	1.2	41.3	1.4	48.5	1.8	50.4	0.3	31.8	1.3	72.9	205		
7月	47.8	2.8	40.9	4.7	52.7	2.6	49.9	0.9	34.1	0.4	71.1	190		
8月	44.2	2.6	39.3	3.0	46.5	2.6	46.9	2.2	32.5	1.5	71.0	227		
9月	46.2	2.9	41.2	4.1	47.9	2.7	49.5	1.9	32.8	5.1	71.7	204		
10月	46.4	2.0	41.0	2.8	49.5	0.8	48.7	2.3	33.8	0.1	75.6	221		
11月	44.9	1.2	38.3	2.0	48.4	0.8	48.1	0.6	32.2	1.8	72.3	205		
12月	44.8	1.3	38.3	1.7	47.4	1.1	48.6	1.3	33.2	1.2	73.6	237		
2017年1月														
2月														
3月														

注力指数

暮らしのシーン10項目に関し5段階評価のそれぞれを、「注力していきたい」(+1)、「やや注力していきたい」(+0.75)、「どちらともいえない」(+0.50)、「やや注力を控えたい」(+0.25)、「注力しない」(0)として点数化し、この点数に各回答区分の構成比(%)を乗じ、その結果を合計して、各項目毎の注力指数を算出。

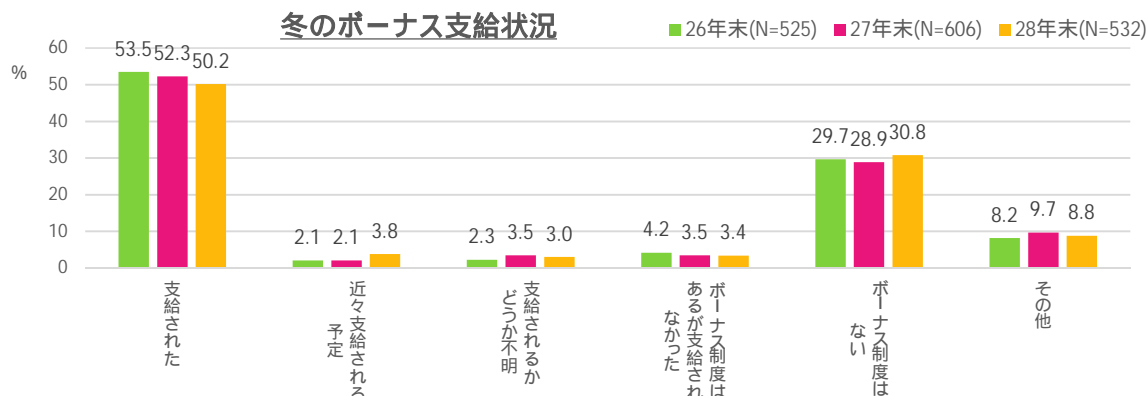
## 景気回復実感者の推移

### 景気回復を実感していますか？

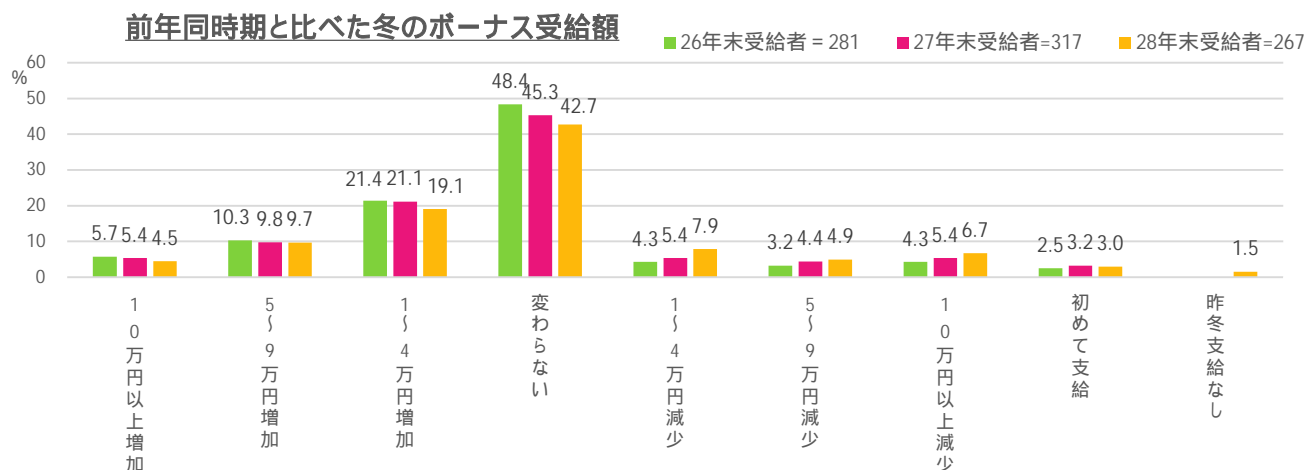
	2015年		2016年											
	11月末	12月末	1月末	2月末	3月末	4月末	5月末	6月末	7月末	8月末	9月末	10月末	11月末	12月末
回復実感者数	30	27	25	22	18	18	17	19	14	21	16	20	23	26
実感者率	5.9%	4.5%	4.6%	4.2%	3.3%	3.2%	3.1%	3.7%	2.9%	3.9%	3.3%	3.8%	4.8%	4.9%
リテンション者数	16	15	13	12	10	9	10	10	10	10	10	9	10	16
リテンション率	3.1%	2.5%	2.4%	2.3%	1.8%	1.6%	1.8%	2.0%	2.1%	1.9%	2.0%	1.7%	2.0%	3.0%

### 【特別調査】 冬季年末ボーナスの支給状況

今回12月末調査時点はほぼ冬のボーナス支給は終わった時期で、支給済が50%、近々予定が4%となっています。過半数の人が今冬年末期にはボーナスが支給されたことがわかります。



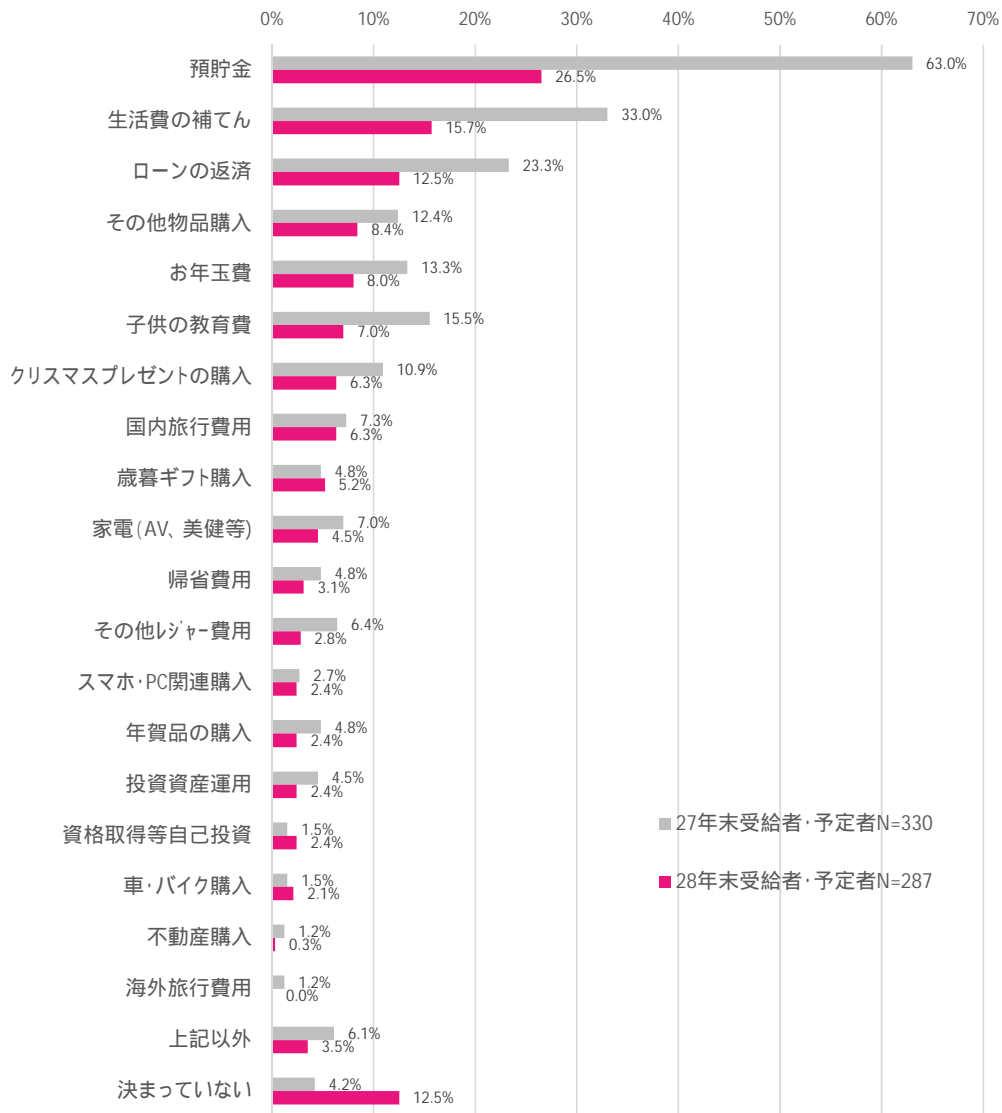
額は前年同時期と比べ全般に増えてはいますが、前年と「変わらない」と回答した人の割合は3年連続して減少(48% 45% 43%)しています。また、「減少」した人の割合が増えてきており、年々冬のボーナスは厳しくなっていることがうかがえます。なお支給済回答者の平均額は2.5か月で、27年末の2.8か月より低くなっています。(但し27年末は高額回答者の影響があったためであり、26年末は2.6か月でした。)



「昨冬支給なし」は2016年度より追加。

今冬年末ボーナスの使い途は予定も含めて、「預貯金」次いで「生活費の補てん」「ローン返済」が三大使途である点に変わりはありません。今回は全般に使用割合が大きく低下しており、特に三大使途についてはいずれも半減しています。自由使用としては今回もお年玉費やクリスマスプレゼントの購入、歳暮ギフト購入といった年末年始需要はベスト10入りしています。また国内旅行や家電(AV・美健等)、スマホ・PCといった耐久財購入は低率ながら堅調な動きをみせています。

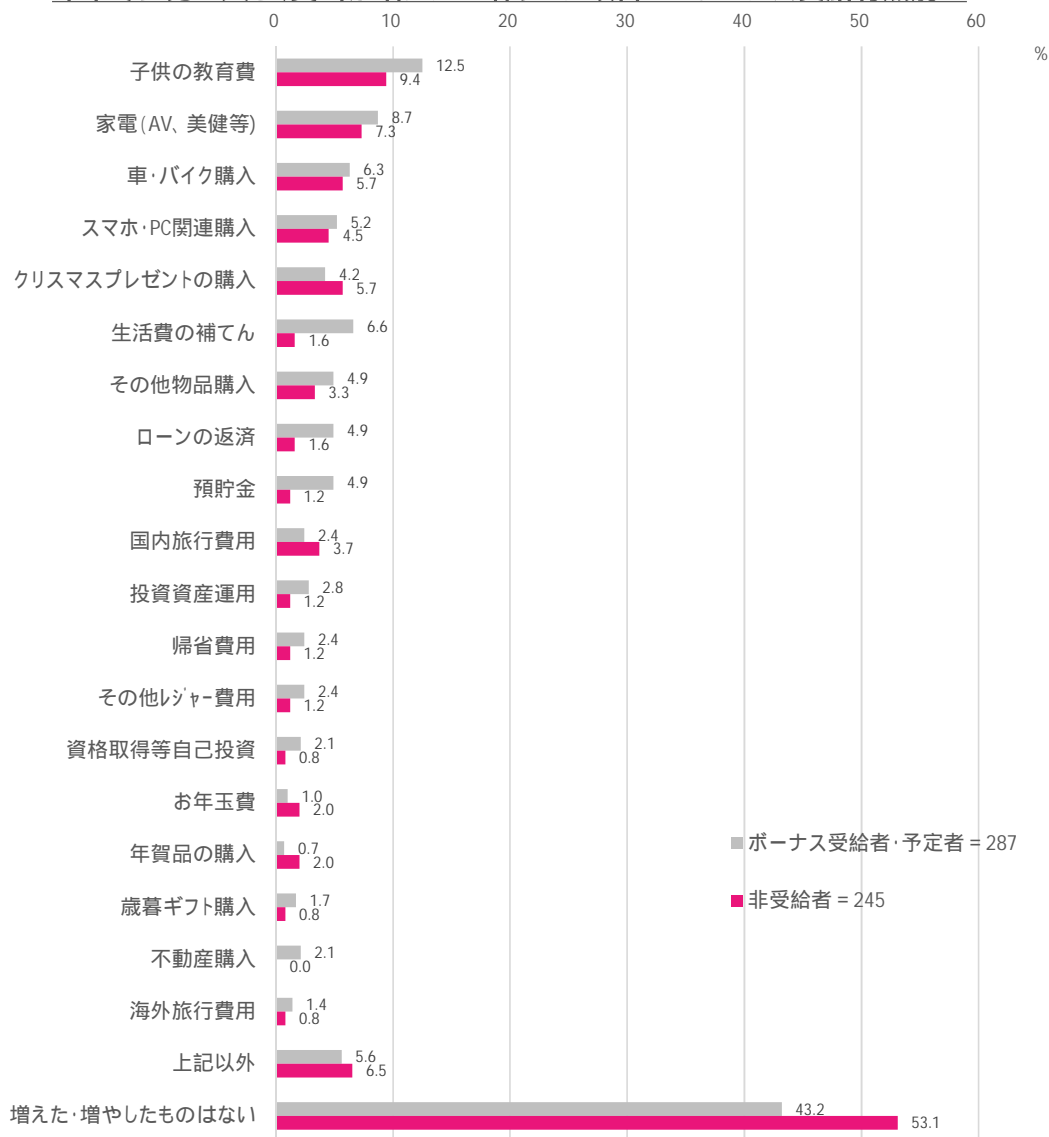
### 冬のボーナスの使い途(受給予定者を含む)



昨年冬に比べ大きく支出が増えた／増やしたものをたずねたところ、子供の教育費、家電、車・バイク、スマホ・PC関連といった耐久財、クリスマスプレゼントの購入が挙げられました。ボーナス受給有無別でみると、預貯金やローン返済、生活費補てんの三大使途、及び子供の教育費などは受給者のほうが特になくなっています。

臨時所得の増えた分は主として貯蓄と負債返済、教育投資に回っており、耐久財購入等についてはボーナス受給の有無に大きな違いはなさそうです。

昨年冬に比べ大きく支出が増えた／増やした項目 < ボーナス受給有無別 >



調査概要 調査時期 : 2016年12月22日(木)～2017年1月4日(水)  
 調査対象 : 岡山県在住の男女532名  
 調査方法 : インターネット調査 (自社モニターパネル)  
 回答者プロフィール : 男性32.3%、女性67.7% 20代7.0%、30代25.4%、40代37.1%、50代以上30.5%  
 岡山市54.1%、倉敷市20.5%、その他の市町村25.4%

この件に関するお問い合わせ先  
 協同組合 岡山情報文化研究所 / 神田、原内  
 〒700-0824 岡山市北区内山下1-3-7 県土連ビル1F 電話 086-225-8181  
[https://www.vis-a-vis.co.jp/business\\_domain.php](https://www.vis-a-vis.co.jp/business_domain.php)