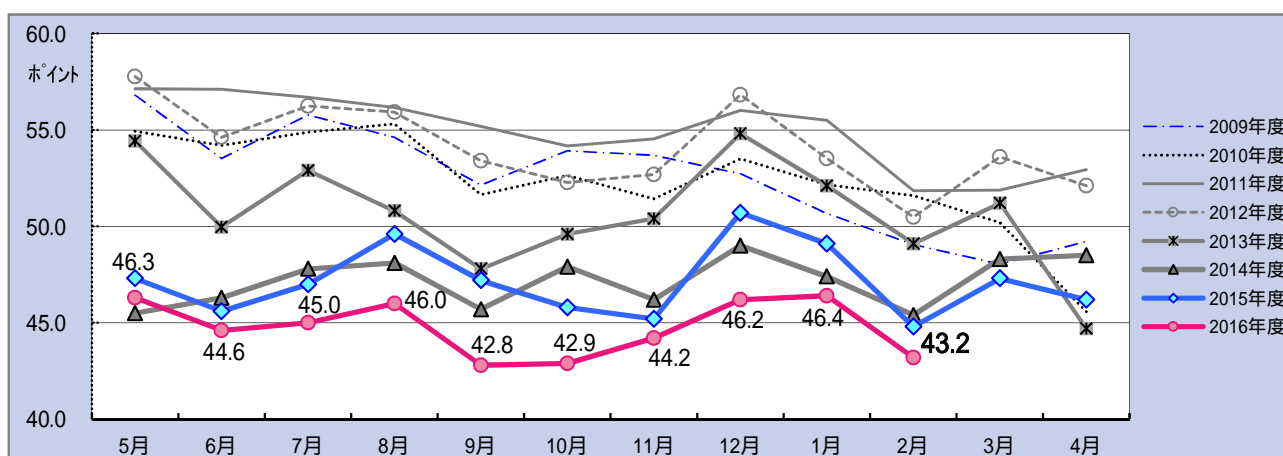


岡山生活者意識調査

2月の岡山県民の消費意向得点は43.2ポイント と13か月連続前年割れ。 20代、女性会社員、パート層での減退が顕著。

消費意向得点は、調査対象者に次月の消費意向を最大100満点で表してもらったものです。



トランプ政権の誕生で幕を開けた新春。消費意向得点は前月は小幅ながら上向きを示し、例年とは異なる動きを見せましたが、今月は再び前月度より3.2ポイント減少して43.2ポイントとなりました。2月度の消費意向は例年大きく落ち込むのが通例ですが、今回も落ち込み幅は大きく、これで通算13か月連続で前年割れを続けています。

これを属性別の動きで見ると、前月度に比べ落ち込みが著しいのは、年代別では前月大きく伸びた20代、性別では女性が顕著で、前年比も大きく下回っています。また、職業別でも女性会社員およびパート職の冷え込みが顕著となっています。

暮らしシーン別注力度を見ると、「趣味・文化活動」「観光・行楽」といった余暇レジャー活動や、「人づきあい」や「食費・外食」といった分野での減退が目立っています。これらの分野は前月度と比べても注力度が低まっており、当月は余暇活動、交際、外食といった余暇関連分野への注力を抑え、できるだけ生活必需分野に注力しようとしている生活者意識を読み取ることができます。

消費意向得点が再び下降し、同時に消費注力が必需分野で強まっているとするならば、個人消費景気回復はさらに遠のいたといえそうですが、実際の生活者の景気回復の実感はどのように変化してきているのでしょうか。

今回の景気回復実感者は493名中17名(3.4%)と人数も実感者比率も大きく後退しています。前年同期の4.5%水準を下回り、再び失速していることが分かります。

これを2か月連続で回復実感を抱いている人(リテンション)の動きによって確認してみると、リテンション者数は13名で比率にして2.6%を示しています。リテンションの考え方は変動に対する短期的な安定性をみるのに適しており、前月のリテンション率は3%の水準に達し、今回は小幅な減少にとどまりました。ただ、前年度のリテンション例をみても分かるとおり、これから春需を迎えてまだまだ予断を許さない状況にあるといえるでしょう。

1. 消費意向

次月のあなたの消費意欲は何点ぐらいになりそうですか？

調査時期	全体		男性		女性		20代		30代		40代		50代以上	
		前年 同月差		前年 同月差		前年 同月差		前年 同月差		前年 同月差		前年 同月差		前年 同月差
2009年度	52.5	-	52.2	-	52.8	-	56.3	-	52.3	-	47.9	-	53.4	-
2010年度	52.3	0.2	49.6	2.6	55.1	2.3	51.8	4.5	53.7	1.4	51.5	3.6	52.3	1.1
2011年度	54.9	2.6	53.3	3.7	56.5	1.4	56.4	4.6	58.1	4.4	52.8	1.3	53.2	0.9
2012年4月	57.8	0.6	58.0	2.9	57.6	1.6	62.3	3.7	57.3	2.3	57.9	3.4	54.3	1.5
5月	54.6	2.5	53.7	1.2	55.6	3.7	56.7	1.1	56.4	3.6	54.3	1.3	51.5	4.2
6月	56.2	0.4	56.0	0.3	56.5	1.2	60.2	1.0	58.4	2.3	52.6	0.1	54.4	0.9
7月	55.9	0.2	55.0	0.7	56.9	0.3	57.5	3.4	57.8	0.0	53.2	1.5	55.3	2.3
8月	53.4	1.8	53.7	0.9	53.1	2.7	55.8	0.6	53.5	5.8	53.4	0.9	51.5	0.9
9月	52.3	1.9	53.6	0.6	51.0	4.4	53.1	2.7	55.0	2.8	53.2	0.6	48.5	3.3
10月	52.7	1.9	52.5	0.3	52.8	4.0	55.4	0.6	54.1	3.8	50.9	1.7	50.8	2.5
11月	56.8	0.8	57.3	4.4	56.3	2.8	60.8	0.3	60.1	2.9	54.9	1.6	52.1	0.8
12月	53.5	2.0	54.3	0.4	52.7	4.5	58.9	3.3	52.8	5.9	52.5	0.1	50.5	4.8
2013年1月	50.5	1.4	52.5	2.0	48.5	4.8	50.2	1.1	52.5	4.0	50.0	0.8	49.3	0.7
2月	53.6	1.7	53.1	1.8	54.1	1.7	58.2	6.6	52.5	2.7	49.7	1.9	54.1	1.7
3月	52.1	0.8	52.2	1.8	52.0	3.5	54.5	0.2	53.0	3.7	52.1	2.9	49.2	2.6
4月	54.4	3.3	53.6	4.4	55.2	2.3	60.3	2.0	52.2	5.1	53.6	4.3	52.2	2.1
5月	50.0	4.6	47.6	6.1	51.1	4.5	54.1	2.6	50.4	6.0	48.9	5.4	48.8	2.7
6月	52.9	3.3	51.0	5.0	53.8	2.7	55.6	4.6	55.7	2.7	51.0	1.6	50.1	4.3
7月	50.8	5.1	49.5	5.5	51.6	5.3	52.0	5.5	52.7	5.1	49.4	3.8	49.4	5.9
8月	47.8	5.7	46.5	7.2	48.6	4.5	47.5	8.3	50.0	5.8	45.9	7.5	47.7	3.8
9月	49.6	2.7	49.4	4.2	49.7	1.3	53.9	0.8	50.9	4.1	47.3	5.9	49.1	0.6
10月	50.4	2.3	50.4	2.1	50.4	2.4	48.8	6.6	50.8	3.3	50.8	0.1	50.1	0.7
11月	54.8	2.0	53.1	4.2	55.6	0.7	60.8	0.0	56.7	5.6	53.5	1.4	50.7	1.4
12月	52.1	1.4	50.0	4.3	53.1	0.4	55.6	3.3	54.5	1.7	51.1	1.4	48.2	2.3
2014年1月	49.1	1.4	48.0	4.5	49.7	1.2	53.6	3.4	49.2	3.3	50.8	0.8	44.6	4.7
2月	51.2	2.4	48.0	5.1	52.8	1.3	54.5	3.7	53.7	1.2	51.0	1.3	46.6	7.5
3月	44.7	7.4	42.2	10.0	45.9	6.1	51.5	3.0	46.2	6.8	43.0	9.1	42.0	7.2
4月	45.5	8.9	43.5	10.1	46.5	8.7	53.0	7.3	46.7	5.5	45.3	8.3	41.5	10.7
5月	46.3	3.7	45.8	1.8	46.5	4.6	55.1	1.0	46.1	4.3	46.2	2.7	43.1	5.7
6月	47.8	5.1	45.2	5.8	49.1	4.7	50.9	4.7	51.7	4.0	46.6	4.4	43.4	6.7
7月	48.1	2.7	45.5	4.0	49.4	2.2	50.7	1.3	49.2	3.5	48.7	0.7	45.1	4.3
8月	45.7	2.1	45.1	1.4	46.0	2.6	50.1	2.6	44.6	5.4	45.9	0.0	45.4	2.3
9月	47.9	1.7	45.0	4.4	49.3	0.4	54.9	1.0	48.3	2.6	46.5	0.8	46.9	2.2
10月	46.2	4.2	43.0	7.4	47.8	2.6	49.4	0.6	48.9	1.9	45.8	5.0	42.3	7.8
11月	49.0	5.8	44.9	8.2	51.1	4.5	53.6	7.2	50.5	6.2	49.0	4.5	45.7	5.0
12月	47.4	4.7	44.7	5.3	48.8	4.3	54.3	1.3	48.4	6.1	45.9	5.2	46.0	2.2
2015年1月	45.4	3.7	43.6	4.4	46.2	3.5	48.4	5.2	46.1	3.1	45.6	5.2	43.2	1.4
2月	48.3	2.9	45.6	2.4	49.6	3.2	54.3	0.2	49.1	4.6	49.0	2.0	44.5	2.1
3月	48.5	3.8	45.9	3.7	49.7	3.8	51.1	0.4	52.2	6.0	46.7	3.7	45.3	3.3
4月	47.3	1.8	45.9	2.4	48.1	1.6	50.9	2.1	48.5	1.8	47.3	2.0	44.9	3.4
5月	45.6	0.7	45.1	0.7	45.9	0.6	46.9	8.2	47.2	1.1	44.7	1.5	44.6	1.5
6月	47.0	0.8	44.4	0.8	48.3	0.8	50.1	0.8	46.9	4.8	46.1	0.5	47.5	4.1
7月	49.6	1.5	45.9	0.4	51.4	2.0	54.1	3.4	51.8	2.6	50.3	1.6	44.8	0.3
8月	47.2	1.5	45.0	0.1	48.2	2.2	49.8	0.3	48.3	3.7	47.2	1.3	45.2	0.2
9月	45.8	2.1	42.8	2.2	47.3	2.0	47.7	7.2	48.2	0.1	45.8	0.7	43.0	3.9
10月	45.2	1.0	43.1	0.1	46.2	1.6	46.6	2.8	47.0	1.9	44.3	1.5	43.9	1.6
11月	50.7	1.7	45.3	0.4	53.6	2.5	53.8	0.2	53.5	3.0	49.8	0.8	48.2	2.5
12月	49.1	1.7	47.4	2.7	49.9	1.1	52.0	2.3	52.9	4.5	47.5	1.6	45.8	0.2
2016年1月	44.8	0.6	41.0	2.6	46.5	0.3	48.8	0.4	47.6	1.5	44.7	0.9	40.9	2.3
2月	47.3	1.0	45.4	0.2	48.2	1.4	54.9	0.6	50.8	1.7	46.7	2.3	42.0	2.5
3月	46.2	2.3	44.8	1.1	46.9	2.8	47.7	3.4	50.6	1.6	46.6	0.1	41.0	4.3
4月	46.3	1.0	43.1	2.8	47.8	0.3	51.8	0.9	49.1	0.6	47.1	0.2	41.1	3.8
5月	44.6	1.0	43.5	1.6	45.1	0.8	46.0	0.9	46.5	0.7	45.8	1.1	40.7	3.9
6月	45.0	2.0	42.5	1.9	46.2	2.1	45.1	5.0	48.5	1.6	43.9	2.2	43.1	4.4
7月	46.0	3.6	42.3	3.6	47.7	3.7	50.3	3.8	49.9	1.9	45.3	5.0	42.2	2.6
8月	42.8	4.4	40.5	4.5	43.8	4.4	47.3	2.5	45.7	2.6	42.6	4.6	39.2	6.0
9月	42.9	2.9	42.0	0.8	43.3	4.0	43.0	4.7	44.8	3.4	43.4	2.4	40.6	2.4
10月	44.2	1.0	41.4	1.7	45.5	0.7	49.9	3.3	46.5	0.5	44.1	0.2	40.8	3.1
11月	46.2	4.5	43.2	2.1	47.6	6.0	49.8	4.0	50.7	2.8	46.4	3.4	41.1	7.1
12月	46.4	2.7	44.1	3.3	47.5	2.4	53.6	1.6	47.9	5.0	47.1	0.4	42.6	3.2
1月	43.2	1.6	41.8	0.8	43.9	2.6	44.9	3.9	46.8	0.8	44.2	0.5	39.0	1.9

表、図及びデータ編の値は、四捨五入による集計上の誤差が生じる場合があります。

2. 暮らしシーン別の注力度

次月、どのくらい力を入れていきたい(時間やお金や手間などをかけたい)ですか？

調査時期	家族との生活		食費・外食		人づきあい		仕事		健康管理		大きな値の張る耐久消費財		貯蓄	
		前年 同月差		前年 同月差		前年 同月差		前年 同月差		前年 同月差		前年 同月差		前年 同月差
2009年度	74.2	-	44.2	-	56.6	-	72.2	-	81.4	-	33.9	-	74.8	-
2010年度	73.6	0.6	43.1	1.1	55.3	1.3	72.4	0.2	81.7	0.3	32.9	1.0	71.6	3.2
2011年度	73.4	0.2	44.7	1.6	57.8	2.5	72.6	0.2	83.5	1.8	33.4	0.4	73.4	1.8
2012年度	73.5	0.1	52.7	8.0	60.5	2.7	62.4	10.2	75.2	8.3	34.4	1.0	65.0	8.4
2013年度	72.4	1.2	50.7	2.0	57.5	3.0	60.0	2.4	75.6	0.4	32.4	2.0	65.4	0.4
2014年度	71.5	0.9	48.9	1.9	55.2	2.3	59.6	0.4	76.4	0.8	28.2	4.2	64.7	0.7
2015年4月	72.4	0.5	52.0	3.5	55.4	0.7	59.0	1.5	75.3	1.0	26.9	0.6	64.4	*
5月	69.3	0.6	47.1	0.1	53.3	1.3	59.6	0.1	75.9	0.8	27.3	0.4	65.4	0.5
6月	71.6	0.3	48.0	0.8	52.9	3.1	58.7	0.2	76.7	1.4	28.2	0.5	68.2	4.7
7月	72.1	1.4	51.0	1.3	53.1	2.6	56.7	1.6	75.2	1.1	29.1	0.5	63.4	0.6
8月	67.5	2.4	47.3	1.2	52.1	2.8	58.2	1.3	76.1	1.7	28.1	0.3	64.9	0.0
9月	69.9	2.2	48.9	2.3	54.5	0.3	58.9	0.9	76.0	1.5	28.5	0.0	65.0	0.3
10月	71.3	0.6	49.5	1.2	52.2	1.8	60.0	1.2	77.1	2.1	27.3	0.5	66.1	3.4
11月	73.7	1.8	54.4	3.4	54.9	0.6	58.6	1.8	78.3	1.9	28.2	0.3	66.4	2.6
12月	75.5	3.0	51.6	1.3	56.0	0.7	59.6	0.7	77.5	0.3	29.4	1.5	67.0	1.7
2016年1月	71.6	1.7	49.5	3.1	52.2	1.1	59.0	0.5	77.3	0.0	28.1	0.4	66.8	0.5
2月	72.5	0.0	50.0	2.1	53.9	3.0	59.6	0.5	76.9	0.5	28.1	1.9	65.6	0.6
3月	72.5	0.9	50.1	0.5	55.2	0.7	60.1	1.8	76.1	0.2	28.7	0.3	66.0	0.4
4月	73.5	1.1	50.8	1.2	53.5	1.9	59.9	0.9	76.0	0.7	25.1	1.8	64.2	0.2
5月	70.3	1.0	46.0	1.1	52.1	1.2	59.0	0.6	76.3	0.4	26.5	0.8	67.2	1.8
6月	69.1	2.5	47.5	0.5	52.7	0.2	58.8	0.1	76.7	0.0	27.6	0.6	67.0	1.2
7月	70.6	1.5	49.7	1.3	51.4	1.7	56.2	0.5	75.5	0.3	26.2	2.9	64.3	0.9
8月	67.8	0.3	47.3	0.0	50.4	1.7	57.2	1.0	75.0	1.1	25.8	2.3	64.3	0.6
9月	71.2	1.3	48.0	0.9	50.9	3.6	59.4	0.5	76.7	0.7	25.9	2.6	64.9	0.1
10月	70.2	1.1	49.2	0.3	49.9	2.3	59.6	0.4	76.1	1.0	27.4	0.1	64.1	2.0
11月	73.1	0.6	52.3	2.1	53.5	1.4	59.8	1.2	77.1	1.2	27.8	0.4	66.1	0.3
12月	72.8	2.7	52.3	0.7	52.4	3.6	58.0	1.6	77.3	0.2	29.5	0.1	65.8	1.2
2017年1月	70.4	1.2	47.5	2.0	49.8	2.4	60.1	1.1	78.1	0.8	27.2	0.9	66.1	0.7
2月														
3月														
調査時期	レジャー総合		趣味・遊び		余暇・レジャー		学び・教養							
		前年 同月差		前年 同月差		前年 同月差		前年 同月差						
2009年度	57.9	-	58.0	-	54.6	-	61.0	-						
2010年度	58.1	0.2	56.1	1.9	53.2	1.4	64.9	3.9						
2011年度	58.6	0.5	57.0	0.9	54.0	0.8	64.9	0.0						
2012年度	60.0	1.4	62.8	5.8	59.5	5.5	57.7	7.2						
2013年度	56.9	3.1	58.2	4.6	55.8	3.7	56.6	1.1						
	レジャー総合		スポーツ・娯楽		観光・行楽		趣味・文化		地域活動		子供の教育			
		前年 同月差		前年 同月差		前年 同月差		前年 同月差		前年 同月差		子供有モ ニター数		
2014年度	48.3	8.5	43.6	-	50.4	-	51.0	-	37.4	-	70.2	-	227	
2015年4月	49.1	1.3	44.3	0.7	53.7	0.5	49.3	2.7	36.9	2.0	71.6	2.3	219	
5月	45.2	3.2	41.3	4.0	45.0	3.5	49.4	2.1	36.4	4.1	72.5	2.5	236	
6月	47.9	2.4	42.7	2.8	50.3	2.9	50.7	1.6	33.1	5.0	71.2	2.8	225	
7月	50.6	1.2	45.6	0.9	55.3	1.1	50.8	1.6	34.5	3.4	72.8	2.4	234	
8月	46.8	0.9	42.3	1.1	49.1	0.3	49.1	1.3	34.0	5.4	70.7	2.3	237	
9月	49.1	0.1	45.3	1.4	50.6	0.8	51.4	0.2	37.9	0.1	74.0	3.8	202	
10月	48.4	0.4	43.8	1.4	50.3	0.2	51.0	0.1	33.9	3.0	73.8	3.9	217	
11月	46.1	0.6	40.3	0.8	49.2	1.9	48.7	0.6	34.0	1.8	74.5	6.3	215	
12月	46.1	0.0	40.0	2.3	48.5	2.1	49.9	0.3	34.4	0.5	73.0	2.9	254	
2016年1月	45.4	0.4	39.9	0.4	46.6	2.5	49.6	0.9	33.4	1.3	72.9	1.3	225	
2月	47.4	1.6	41.6	2.7	49.0	2.0	51.6	0.2	34.1	2.0	74.0	1.9	226	
3月	47.9	0.9	41.4	2.0	52.0	0.6	50.3	0.1	34.8	2.9	74.3	0.8	213	
4月	50.0	0.9	44.4	0.1	55.0	1.3	50.7	1.4	37.1	0.2	73.0	1.4	226	
5月	44.7	0.5	39.9	1.4	44.7	0.3	49.4	0.0	33.1	3.3	72.7	0.2	225	
6月	46.7	1.2	41.3	1.4	48.5	1.8	50.4	0.3	31.8	1.3	72.9	1.7	205	
7月	47.8	2.8	40.9	4.7	52.7	2.6	49.9	0.9	34.1	0.4	71.1	1.7	190	
8月	44.2	2.6	39.3	3.0	46.5	2.6	46.9	2.2	32.5	1.5	71.0	0.3	227	
9月	46.2	2.9	41.2	4.1	47.9	2.7	49.5	1.9	32.8	5.1	71.7	2.3	204	
10月	46.4	2.0	41.0	2.8	49.5	0.8	48.7	2.3	33.8	0.1	75.6	1.8	221	
11月	44.9	1.2	38.3	2.0	48.4	0.8	48.1	0.6	32.2	1.8	72.3	2.2	205	
12月	44.8	1.3	38.3	1.7	47.4	1.1	48.6	1.3	33.2	1.2	73.6	0.6	237	
2017年1月	42.0	3.4	37.7	2.2	42.9	3.7	45.4	4.2	31.9	1.5	75.2	2.3	216	
2月														
3月														

注力指数

暮らしのシーン10項目に関し5段階評価のそれぞれを、「注力していきたい」(+1)、「やや注力していきたい」(+0.75)、「どちらともいえない」(+0.50)、「やや注力を控えたい」(+0.25)、「注力しない」(0)として点数化し、この点数に各回答区分の構成比(%)を乗じ、その結果を合計して、各項目毎の注力指数を算出。

景気回復実感者の推移

景気回復を実感していますか？

	2015年 2016年												2017年	
	12月末	1月末	2月末	3月末	4月末	5月末	6月末	7月末	8月末	9月末	10月末	11月末		12月末
回復実感者数	27	25	22	18	18	17	19	14	21	16	20	23	26	17
実感者率	4.5%	4.6%	4.2%	3.3%	3.2%	3.1%	3.7%	2.9%	3.9%	3.3%	3.8%	4.8%	4.9%	3.4%
リテンション者数	15	13	12	10	9	10	10	10	10	10	9	10	16	13
リテンション率	2.5%	2.4%	2.3%	1.8%	1.6%	1.8%	2.0%	2.1%	1.9%	2.0%	1.7%	2.0%	3.0%	2.6%

調査概要 調査時期：2017年1月25日(水)～2017年2月1日(水)
 調査対象：岡山県在住の男女493名
 調査方法：インターネット調査(自社モニターパネル)
 回答者プロフィール：男性32.9%、女性67.1% 20代6.3%、30代24.3%、40代38.2%、50代以上31.2%
 岡山市52.3%、倉敷市22.3%、その他の市町村25.4%

この件に関するお問い合わせ先

協同組合 岡山情報文化研究所 / 神田、原内

〒700-0824 岡山市北区内山下1-3-7 県土連ビル1F 電話 086-225-8181

https://www.vis-a-vis.co.jp/business_domain.php