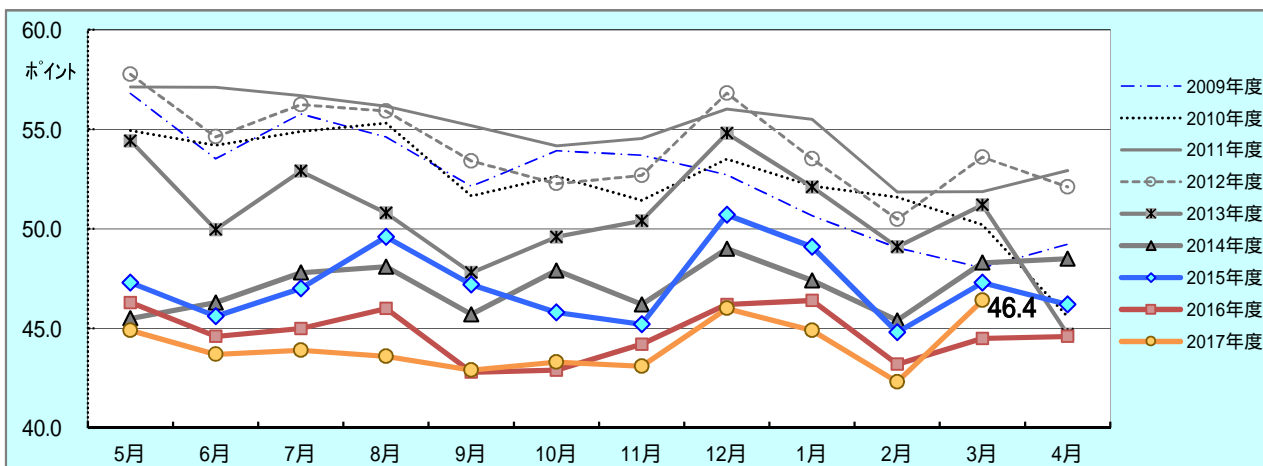


岡山生活者意識調査

3月の岡山県民の消費意向得点は**46.4**ポイント
 と5か月ぶりに前年をクリア。
 男性、50代以上層が大幅アップ。
 「値の張る耐久消費財」と「食費・外食」への注力は衰え知らず。

消費意向得点は、調査対象者に次月の消費意向を最大100満点で表してもらったものです。



3月の消費意向得点は46.4ポイントとなりました。前月度と比べ4.1ポイントの大幅アップ、前年同月と比べても1.9ポイントアップと驚異的な伸びを示しました。特に前月まで停滞していた男性、とりわけ男性会社員の消費意向が大きく反転して伸びたことがその原因となっています。年代別では50代以上層で47.4ポイントと前月比7.8p、前年比5.1pの大幅アップを見せ、これまで高水準であった20代、30代を抜いてトップに躍り出ています。

消費意向得点が再び上昇する中、暮らし分野での注力点の特徴をみると、70p以上の高水準を示す「健康管理」「子供の教育」「家族との生活」の三大ニーズは、いずれも前月に引き続き伸びは見られません。一方、着実に注力を高めてきているのは「食費・外食」と「大きな値の張る耐久消費財」で、後者は11か月連続して前年水準をクリアしています。また、「人づきあい」と「レジャー総合」に対する注力度も共に前年度を7か月連続クリアしており、耐久消費財、サービス消費面への注力が着実に高まっていることがうかがえます。

1. 消費意向

次月のあなたの消費意欲は何点ぐらいになりそうですか？

調査時期	全体		男性		女性		20代		30代		40代		50代以上	
		前年 同月差		前年 同月差		前年 同月差		前年 同月差		前年 同月差		前年 同月差		前年 同月差
2009年度	52.5	-	52.2	-	52.8	-	56.3	-	52.3	-	47.9	-	53.4	-
2010年度	52.3	0.2	49.6	2.6	55.1	2.3	51.8	4.5	53.7	1.4	51.5	3.6	52.3	1.1
2011年度	54.9	2.6	53.3	3.7	56.5	1.4	56.4	4.6	58.1	4.4	52.8	1.3	53.2	0.9
2012年度	54.1	0.8	54.3	1.0	53.9	2.6	57.0	0.5	55.3	2.8	52.9	0.1	51.8	1.4
2013年度	50.7	3.5	49.1	5.2	51.5	2.5	54.0	2.9	51.9	3.4	49.7	3.2	48.3	3.5
2014年4月	45.5	8.9	43.5	10.1	46.5	8.7	53.0	7.3	46.7	5.5	45.3	8.3	41.5	10.7
5月	46.3	3.7	45.8	1.8	46.5	4.6	55.1	1.0	46.1	4.3	46.2	2.7	43.1	5.7
6月	47.8	5.1	45.2	5.8	49.1	4.7	50.9	4.7	51.7	4.0	46.6	4.4	43.4	6.7
7月	48.1	2.7	45.5	4.0	49.4	2.2	50.7	1.3	49.2	3.5	48.7	0.7	45.1	4.3
8月	45.7	2.1	45.1	1.4	46.0	2.6	50.1	2.6	44.6	5.4	45.9	0.0	45.4	2.3
9月	47.9	1.7	45.0	4.4	49.3	0.4	54.9	1.0	48.3	2.6	46.5	0.8	46.9	2.2
10月	46.2	4.2	43.0	7.4	47.8	2.6	49.4	0.6	48.9	1.9	45.8	5.0	42.3	7.8
11月	49.0	5.8	44.9	8.2	51.1	4.5	53.6	7.2	50.5	6.2	49.0	4.5	45.7	5.0
12月	47.4	4.7	44.7	5.3	48.8	4.3	54.3	1.3	48.4	6.1	45.9	5.2	46.0	2.2
2015年1月	45.4	3.7	43.6	4.4	46.2	3.5	48.4	5.2	46.1	3.1	45.6	5.2	43.2	1.4
2月	48.3	2.9	45.6	2.4	49.6	3.2	54.3	0.2	49.1	4.6	49.0	2.0	44.5	2.1
3月	48.5	3.8	45.9	3.7	49.7	3.8	51.1	0.4	52.2	6.0	46.7	3.7	45.3	3.3
2015年4月	47.3	1.8	45.9	2.4	48.1	1.6	50.9	2.1	48.5	1.8	47.3	2.0	44.9	3.4
5月	45.6	0.7	45.1	0.7	45.9	0.6	46.9	8.2	47.2	1.1	44.7	1.5	44.6	1.5
6月	47.0	0.8	44.4	0.8	48.3	0.8	50.1	0.8	46.9	4.8	46.1	0.5	47.5	4.1
7月	49.6	1.5	45.9	0.4	51.4	2.0	54.1	3.4	51.8	2.6	50.3	1.6	44.8	0.3
8月	47.2	1.5	45.0	0.1	48.2	2.2	49.8	0.3	48.3	3.7	47.2	1.3	45.2	0.2
9月	45.8	2.1	42.8	2.2	47.3	2.0	47.7	7.2	48.2	0.1	45.8	0.7	43.0	3.9
10月	45.2	1.0	43.1	0.1	46.2	1.6	46.6	2.8	47.0	1.9	44.3	1.5	43.9	1.6
11月	50.7	1.7	45.3	0.4	53.6	2.5	53.8	0.2	53.5	3.0	49.8	0.8	48.2	2.5
12月	49.1	1.7	47.4	2.7	49.9	1.1	52.0	2.3	52.9	4.5	47.5	1.6	45.8	0.2
2016年1月	44.8	0.6	41.0	2.6	46.5	0.3	48.8	0.4	47.6	1.5	44.7	0.9	40.9	2.3
2月	47.3	1.0	45.4	0.2	48.2	1.4	54.9	0.6	50.8	1.7	46.7	2.3	42.0	2.5
3月	46.2	2.3	44.8	1.1	46.9	2.8	47.7	3.4	50.6	1.6	46.6	0.1	41.0	4.3
2016年4月	46.3	1.0	43.1	2.8	47.8	0.3	51.8	0.9	49.1	0.6	47.1	0.2	41.1	3.8
5月	44.6	1.0	43.5	1.6	45.1	0.8	46.0	0.9	46.5	0.7	45.8	1.1	40.7	3.9
6月	45.0	2.0	42.5	1.9	46.2	2.1	45.1	5.0	48.5	1.6	43.9	2.2	43.1	4.4
7月	46.0	3.6	42.3	3.6	47.7	3.7	50.3	3.8	49.9	1.9	45.3	5.0	42.2	2.6
8月	42.8	4.4	40.5	4.5	43.8	4.4	47.3	2.5	45.7	2.6	42.6	4.6	39.2	6.0
9月	42.9	2.9	42.0	0.8	43.3	4.0	43.0	4.7	44.8	3.4	43.4	2.4	40.6	2.4
10月	44.2	1.0	41.4	1.7	45.5	0.7	49.9	3.3	46.5	0.5	44.1	0.2	40.8	3.1
11月	46.2	4.5	43.2	2.1	47.6	6.0	49.8	4.0	50.7	2.8	46.4	3.4	41.1	7.1
12月	46.4	2.7	44.1	3.3	47.5	2.4	53.6	1.6	47.9	5.0	47.1	0.4	42.6	3.2
2017年1月	43.2	1.6	41.8	0.8	43.9	2.6	44.9	3.9	46.8	0.8	44.2	0.5	39.0	1.9
2月	44.5	2.8	42.1	3.3	45.6	2.6	44.9	10.0	46.4	4.4	44.9	1.8	42.3	0.3
3月	44.6	1.6	42.9	1.9	45.4	1.5	48.6	0.9	45.9	4.7	44.8	1.8	42.4	1.4
2017年4月	44.9	1.4	43.8	0.7	46.0	1.8	48.3	3.5	47.6	1.5	45.6	1.5	42.4	1.3
5月	43.7	0.9	41.5	2.0	45.9	0.8	53.1	7.1	44.5	2.0	45.8	0.0	41.8	1.1
6月	43.9	1.1	42.6	0.1	45.3	0.9	52.3	7.2	46.1	2.4	44.3	0.4	41.2	1.9
7月	43.6	2.4	41.3	1.0	46.0	1.7	52.8	2.5	45.3	4.6	45.5	0.2	40.7	1.5
8月	42.9	0.1	40.8	0.3	43.9	0.1	48.2	0.9	43.1	2.6	44.7	2.1	39.5	0.3
9月	43.3	0.4	40.6	1.4	45.9	2.6	50.2	7.2	46.4	1.6	45.8	2.4	39.8	0.8
10月	43.1	1.1	40.1	1.3	46.0	0.5	48.0	1.9	46.4	0.1	45.3	1.2	40.2	0.6
11月	46.0	0.2	42.4	0.8	49.5	1.9	61.1	11.3	49.1	1.6	49.9	3.5	40.8	0.3
12月	44.9	1.5	42.5	1.6	47.3	0.2	58.9	5.3	48.4	0.5	45.5	1.6	41.5	1.1
2018年1月	42.3	0.9	40.1	1.7	44.5	0.6	46.3	1.4	46.0	0.8	44.1	0.1	39.6	0.6
2月	46.4	1.9	50.4	8.3	42.5	3.1	46.5	1.6	44.7	1.7	42.4	2.5	47.4	5.1
3月														

表、図及びデータ編の値は、四捨五入による集計上の誤差が生じることがあります

2. 暮らしシーン別の注力度

次月、どのくらい力を入れていきたい(時間やお金や手間などをかけたい)ですか？

調査時期	家族との生活		食費・外食		人づきあい		仕事		健康管理		大きな値の張る耐久消費財		貯蓄	
		前年 同月差		前年 同月差		前年 同月差		前年 同月差		前年 同月差		前年 同月差		前年 同月差
2009年度	74.2	-	44.2	-	56.6	-	72.2	-	81.4	-	33.9	-	74.8	-
2010年度	73.6	0.6	43.1	1.1	55.3	1.3	72.4	0.2	81.7	0.3	32.9	1.0	71.6	3.2
2011年度	73.4	0.2	44.7	1.6	57.8	2.5	72.6	0.2	83.5	1.8	33.4	0.4	73.4	1.8
2012年度	73.5	0.1	52.7	8.0	60.5	2.7	62.4	10.2	75.2	8.3	34.4	1.0	65.0	8.4
2013年度	72.4	1.2	50.7	2.0	57.5	3.0	60.0	2.4	75.6	0.4	32.4	2.0	65.4	0.4
2014年度	71.5	0.9	48.9	1.9	55.2	2.3	59.6	0.4	76.4	0.8	28.2	4.2	64.7	0.7
2015年度	71.7	0.2	50.0	1.1	53.8	1.4	59.0	0.6	76.5	0.2	28.2	0.0	65.8	1.1
2016年4月	73.5	1.1	50.8	1.2	53.5	1.9	59.9	0.9	76.0	0.7	25.1	1.8	64.2	0.2
5月	70.3	1.0	46.0	1.1	52.1	1.2	59.0	0.6	76.3	0.4	26.5	0.8	67.2	1.8
6月	69.1	2.5	47.5	0.5	52.7	0.2	58.8	0.1	76.7	0.0	27.6	0.6	67.0	1.2
7月	70.6	1.5	49.7	1.3	51.4	1.7	56.2	0.5	75.5	0.3	26.2	2.9	64.3	0.9
8月	67.8	0.3	47.3	0.0	50.4	1.7	57.2	1.0	75.0	1.1	25.8	2.3	64.3	0.6
9月	71.2	1.3	48.0	0.9	50.9	3.6	59.4	0.5	76.7	0.7	25.9	2.6	64.9	0.1
10月	70.2	1.1	49.2	0.3	49.9	2.3	59.6	0.4	76.1	1.0	27.4	0.1	64.1	2.0
11月	73.1	0.6	52.3	2.1	53.5	1.4	59.8	1.2	77.1	1.2	27.8	0.4	66.1	0.3
12月	72.8	2.7	52.3	0.7	52.4	3.6	58.0	1.6	77.3	0.2	29.5	0.1	65.8	1.2
2017年1月	70.4	1.2	47.5	2.0	49.8	2.4	60.1	1.1	78.1	0.8	27.2	0.9	66.1	0.7
2月	71.9	0.6	49.2	0.8	51.9	2.0	59.8	0.2	76.7	0.2	28.5	0.4	65.8	0.2
3月	69.6	2.9	47.7	2.4	52.2	3.0	60.1	0.0	74.5	1.6	27.4	1.3	63.6	2.4
2017年4月	71.2	2.3	49.6	1.2	51.0	2.5	58.9	1.0	74.4	1.6	29.3	4.2	62.5	1.7
5月	68.0	2.3	47.5	1.5	50.1	2.0	60.5	1.5	73.8	2.5	27.0	0.5	64.2	3.0
6月	70.6	1.5	50.6	3.1	51.1	1.6	58.2	0.6	74.0	2.7	29.2	1.6	65.0	2.0
7月	70.8	0.2	51.3	1.6	50.8	0.6	54.1	2.1	75.0	0.5	27.7	1.5	65.6	1.3
8月	68.8	1.0	47.6	0.3	52.4	2.0	60.3	3.1	74.5	0.5	26.6	0.8	64.8	0.5
9月	70.6	0.6	49.6	1.6	52.4	1.5	57.9	1.5	77.3	0.6	27.4	1.5	67.2	2.3
10月	70.0	0.2	49.4	0.2	51.6	1.7	59.4	0.2	75.6	0.5	27.9	0.5	64.6	0.5
11月	73.5	0.4	52.5	0.2	53.8	0.3	59.4	0.4	76.2	0.9	28.3	0.5	64.5	1.6
12月	72.8	0.0	53.1	0.8	52.9	0.5	59.8	1.8	75.9	1.4	30.4	0.9	65.8	0.0
2018年1月	70.2	0.2	48.9	1.4	50.9	1.1	59.2	0.9	75.8	2.3	28.2	1.0	65.8	0.3
2月	70.8	1.1	53.4	4.2	52.2	0.3	59.2	0.6	75.3	1.4	29.1	0.6	66.6	0.8
3月														
調査時期	レジャー総合		趣味・遊び		余暇・レジャー		学び・教養							
		前年 同月差		前年 同月差		前年 同月差		前年 同月差		前年 同月差		前年 同月差		前年 同月差
2009年度	57.9	-	58.0	-	54.6	-	61.0	-						
2010年度	58.1	0.2	56.1	1.9	53.2	1.4	64.9	3.9						
2011年度	58.6	0.5	57.0	0.9	54.0	0.8	64.9	0.1						
2012年度	60.0	1.4	62.8	5.8	59.5	5.5	57.7	7.2						
2013年度	56.9	3.1	58.2	4.6	55.8	3.7	56.6	1.1						
調査時期	レジャー総合		スポーツ・娯楽		観光・行楽		趣味・文化		地域活動		子供の教育			
		前年 同月差		前年 同月差		前年 同月差		前年 同月差		前年 同月差		前年 同月差	子供有モ ニター数	
2014年度	48.3	8.5	43.6	-	50.4	-	51.0	-	37.4	-	70.2	-	227	
2015年度	47.5	0.8	42.4	1.2	50.0	0.4	50.2	0.8	34.8	2.6	72.9	2.8	225	
2016年4月	50.0	0.9	44.4	0.1	55.0	1.3	50.7	1.4	37.1	0.2	73.0	1.4	226	
5月	44.7	0.5	39.9	1.4	44.7	0.3	49.4	0.0	33.1	3.3	72.7	0.2	225	
6月	46.7	1.2	41.3	1.4	48.5	1.8	50.4	0.3	31.8	1.3	72.9	1.7	205	
7月	47.8	2.8	40.9	4.7	52.7	2.6	49.9	0.9	34.1	0.4	71.1	1.7	190	
8月	44.2	2.6	39.3	3.0	46.5	2.6	46.9	2.2	32.5	1.5	71.0	0.3	227	
9月	46.2	2.9	41.2	4.1	47.9	2.7	49.5	1.9	32.8	5.1	71.7	2.3	204	
10月	46.4	2.0	41.0	2.8	49.5	0.8	48.7	2.3	33.8	0.1	75.6	1.8	221	
11月	44.9	1.2	38.3	2.0	48.4	0.8	48.1	0.6	32.2	1.8	72.3	2.2	205	
12月	44.8	1.3	38.3	1.7	47.4	1.1	48.6	1.3	33.2	1.2	73.6	0.6	237	
2017年1月	42.0	3.4	37.7	2.2	42.9	3.7	45.4	4.2	31.9	1.5	75.2	2.3	216	
2月	45.6	1.8	40.6	1.0	48.1	0.9	48.2	3.4	33.0	1.1	74.2	0.2	237	
3月	45.9	2.0	41.9	0.5	49.3	2.7	47.2	3.1	34.9	0.1	72.6	1.7	220	
2017年4月	48.3	1.7	42.5	1.9	53.1	1.9	49.4	1.3	34.7	2.4	71.0	2.0	200	
5月	43.3	1.4	40.6	0.7	45.1	0.4	45.6	3.8	33.9	0.8	73.8	1.1	209	
6月	46.3	0.4	42.0	0.7	49.3	0.8	47.7	2.7	34.5	2.7	74.0	1.1	214	
7月	46.6	1.2	40.5	0.4	52.3	0.4	47.0	2.9	32.1	2.0	71.0	0.1	213	
8月	46.0	1.8	42.1	2.8	47.8	1.3	48.0	1.1	34.7	2.2	69.9	1.1	214	
9月	46.7	0.5	40.3	0.9	50.7	2.8	49.0	0.5	33.9	1.1	73.7	2.0	211	
10月	46.8	0.4	42.6	1.6	49.1	0.4	48.6	0.1	35.1	1.3	72.0	3.6	210	
11月	46.0	1.1	39.7	1.4	48.7	0.3	49.7	1.6	34.4	2.2	74.6	2.3	194	
12月	45.4	0.6	38.2	0.1	49.0	1.6	49.1	0.5	34.4	1.2	74.4	0.8	226	
2018年1月	43.9	1.9	40.3	2.6	44.5	1.6	46.9	1.5	34.2	2.3	72.4	2.8	216	
2月	47.9	2.3	41.7	1.1	52.0	3.9	50.0	1.8	31.3	1.7	72.5	1.7	200	
3月														

注力指数

暮らしのシーン10項目に関し5段階評価のそれぞれを、「注力していきたい」(+1)、「やや注力していきたい」(+0.75)、「どちらともいえない」(+0.50)、「やや注力を控えたい」(+0.25)、「注力しない」(0)として点数化し、この点数に各回答区分の構成比(%)を乗じ、その結果を合計して、各項目毎の注力指数を算出。

景気回復実感者の推移

景気回復を実感していますか？

	2017年												2018年	
	1月末	2月末	3月末	4月末	5月末	6月末	7月末	8月末	9月末	10月末	11月末	12月末	1月末	2月末
回復実感者	17	25	19	18	20	19	21	23	23	26	28	37	37	20
実感者率	3.4%	4.6%	3.7%	3.8%	4.1%	3.8%	4.2%	4.5%	4.6%	5.0%	6.1%	6.7%	7.2%	4.1%
リテンション者	13	12	15	10	12	10	11	17	16	14	17	16	23	0
リテンション率	2.6%	2.2%	2.9%	2.1%	2.5%	2.0%	2.2%	3.3%	3.2%	2.7%	3.7%	2.9%	4.5%	0.0%

調査概要 調査時期：2018年2月23日（金）～2018年3月2日（金）
調査対象：岡山県在住の男女493名
調査方法：インターネット調査（自社モニターパネル）
回答者プロフィール：男性31.8%、女性68.2%
20代6.3%、30代22.7%、40代35.5%、50代以上35.5%
岡山市52.7%、倉敷市21.3%、その他の市町村26.0%

この件に関するお問い合わせ先
協同組合 岡山情報文化研究所 / 神田、原内
〒700-0824 岡山市北区内山下1-3-1 4F 電話 086-225-8181
https://www.vis-a-vis.co.jp/business_domain.php